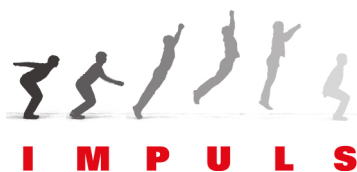


DOCUMENT BASE PER A L'ELABORACIÓ D'UN PLA D'INCLUSIÓ SOCIAL A LA CIUTAT DE SABADELL

1. Document de diagnosi



Febrer 2007

1.- INTRODUCCIÓ

L'acord signat entre l'Ajuntament de Sabadell i la Generalitat de Catalunya pel desenvolupament d'un Pla Local d'Inclusió Social significa un pas més en el ferm compromís de la ciutat en la lluita contra l'exclusió social.

Una lluita que és intensa i de llarga tradició a la ciutat i de la que han estat protagonistes tant l'Ajuntament, que ha impulsat polítiques actives en aquest àmbit, com les entitats d'iniciativa social que han liderat i executat actuacions de caire molt divers destinades sobretot a la integració de col·lectius concrets.

Sabadell du a terme des de fa temps un conjunt molt significatiu d'actuacions destinades a la inclusió social. En aquest sentit, la ciutat disposa, a més, d'un ampli catàleg de recursos d'inclusió que ha anat creixent i adaptant-se a les noves necessitats socials derivades dels canvis socials, econòmics, demogràfics, etc. que s'estan produint a la nostra societat. Un catàleg que cal, però, ordenar i coordinar per tal de que esdevingui una veritable xarxa d'inclusió que doni una resposta integral a les necessitats canviants de la societat i que desenvolupi les estratègies necessàries per a evitar les situacions d'exclusió del conjunt de la població, especialment d'aquells col·lectius més vulnerables.

La redacció i desenvolupament d'un Pla d'Inclusió és, en aquest sentit, una oportunitat per dibuixar un mapa de les actuacions i recursos de què disposa la ciutat en la lluita contra l'exclusió i realitzar un diagnòstic de la situació social de la ciutat. La definició del Pla ha de permetre, doncs, a partir de la identificació clara de recursos i actuacions, i de l'establiment d'uns objectius i estratègies compartides, detectar àmbits d'actuació prioritaris, reforçar aquells recursos i actuacions que hi donen resposta i definir-ne de nous si es considera necessari.

El Pla d'Inclusió, liderat per l'Ajuntament però amb la voluntat de ser un Pla de ciutat, i amb la participació activa de les entitats d'iniciativa social, ha d'esdevenir el marc de referència bàsic de les polítiques d'inclusió en el territori. La seva definició ha de facilitar l'orientació i optimització de les polítiques i recursos sempre des d'una visió integral i integradora de la població i dels mecanismes d'intervenció. El Pla ha de donar un impuls significatiu a les polítiques d'inclusió a la ciutat i assentar les bases per a la creació de sinergies entre tots els agents, públics i privats, que treballen a nivell municipal per a la inclusió. No podem oblidar que l'àmbit local, per la seva proximitat i el seu coneixement de la realitat, ha de tenir un paper fonamental en la lluita contra l'exclusió.

El Pla vol situar Sabadell com una de les ciutats pioneres dintre del camí traçat pel Govern de la Generalitat de Catalunya en matèria de lluita

contra l'exclusió social. El Pla d'Inclusió es dibuixa com una part fonamental del Pla per la Inclusió i la cohesió Social a Catalunya 2006-2009 presentat a Govern el gener del 2006. Al mateix temps, el Pla d'Inclusió Social de Sabadell recull les directrius i les grans línies estratègiques marcades per l'Agenda Social Europea i els diferents Plans Nacionals per a la Inclusió Social.

1.1.- OBJECTIUS D'AQUEST DOCUMENT

Aquest document té com a principal objectiu sintetitzar i integrar l'extensa informació disponible sobre la realitat social de la ciutat. A partir dels diagnòstics elaborats i dels diferents plans d'actuació impulsats per l'Ajuntament el document vol presentar de forma sintètica i sistemàtica aquells aspectes que poden ser més rellevants a l'hora d'apreciar el fenomen de l'exclusió social a la ciutat així com identificar les polítiques d'inclusió que en aquests moments ja es porten a terme al municipi.

La voluntat del document no és analitzar la realitat amb exhaustivitat ni profunditat. Existeix ja una extensa documentació que aborda amb detall els temes que aquí s'apuntaran. El caràcter sintètic del document ha de permetre identificar fàcilment aquelles problemàtiques més significatives, per la seva emergència o permanència, i posar de manifest les estratègies que s'estan abordant per a donar-hi solució.

Es tracta doncs d'un document inicial que ha de servir de punt de partida per abordar la futura redacció d'un document de base sobre el pla local d'inclusió social. Per a l'elaboració d'aquest document s'ha pres com a punt de referència bàsic el Pla per la Inclusió i la Cohesió Social a Catalunya 2006-2009. L'anàlisi de la informació s'ha estructurat doncs en base als apartats i estratègies plantejades per aquest document.

Els documents que s'indiquen a continuació han estat la principal font d'informació utilitzada per a l'elaboració d'aquest document de síntesi:

- Diagnòstic de les problemàtiques i necessitats socials 2001 i 2005
- Diagnosi estratègic de Sabadell 2010
- Congrés Sabadell ciutat: eix de cohesió social i eix de convivència
- Diagnòstic d'immigració Sabadell 2006
- Pla d'integració de Ciutadania 2006-007
- Pla local de Joventut
- Pla d'acció municipal d'atenció i serveis per a la gent gran (PAGG 2006-2011) per la ciutat de Sabadell
- Pacte de mobilitat de Sabadell 2003

- Enquesta de Salut de Sabadell 2002
- Informe de conjuntura i anuari estadístic de la ciutat. 2006

2.- EL FENÒMEN DE L'EXCLUSIÓ EN LA SOCIETAT ACTUAL: ANÀLISI DE LA SITUACIÓ A SABADELL

Les grans transformacions socials, econòmiques, culturals i tecnològiques de les darreres dècades han tingut un impacte fonamental en l'estructura de la nostra societat. Una societat que, malgrat el creixement econòmic i l'increment de recursos disponibles, no ha sabut reduir les desigualtats existents. De fet, els canvis produïts han suposat una reconfiguració, i en molts casos un agreujament, de les desigualtats socials i un increment molt significatiu de l'índex de vulnerabilitat de la població.

La nova societat emergent ha debilitat les bases de la xarxa de seguretat dels individus provocant que a les ja tradicionals formes d'exclusió s'hi afegeixin altres de noves. En aquest context, el fenomen de l'exclusió s'amplia i ja no es pot entendre, com s'havia fet tradicionalment, associat exclusivament a l'àmbit econòmic o laboral sinó que cal abordar-lo en totes les seves dimensions.

L'exclusió social és avui en dia un fenomen dinàmic, de caràcter polièdric, multidimensional i multifactorial. Un fenomen vinculat evidentment a l'àmbit econòmic i laboral, però també a l'àmbit relacional, social i comunitari i de ciutadania. S'ha definit l'exclusió social com "la impossibilitat o dificultat intensa d'accedir als mecanismes de desenvolupament personal o d'inserció sociocomunitària i als sistemes preestablerts de protecció". Una incapacitat que pot tenir múltiples causes.

El terme exclusió social s'utilitza, doncs, per a definir un conjunt de situacions emergents de desigualtat i precarietat molt heterogènies i que desborden el marc tradicional de la pobresa econòmica. Així, a més de recollir les clàssiques situacions de pobresa, la noció d'exclusió social també incideix en altres aspectes com ara les condicions de treball, el reconeixement de la ciutadania, els dèficits formatius i l'accés al capital social i cultural, la manca d'habitatge, la inexistència de xarxes de protecció social o familiar, etc.

L'exclusió social, per altra banda, és una situació concreta fruit d'un procés dinàmic d'acumulació i combinació de diversos factors de desavantatge que malauradament afecten cada vegada a més persones i col·lectius. No obstant, és important ressaltar que l'existència d'un sol factor de vulnerabilitat, per exemple la pobresa, o la malaltia, no equival

necessàriament a estar exclòs, encara que si ve acompanyat d'altres factors pot ser un desencadenant inicial d'un procés d'exclusió.

La comprensió del fenomen en tota la seva complexitat és el punt de partida fonamental per tal de desenvolupar polítiques innovadores que hi donin resposta. No es tracta tant d'abordar les conseqüències d'aquesta exclusió – que també cal fer-ho- sinó d'atacar-ne les seves causes. Cal doncs entendre quins són els fonaments de la inclusió social i quins són els factors que generen fractura i exclusió per a poder, així, reorientar les polítiques públiques i ajustar-les al nou context social.

És per això que creiem que un pas fonamental abans de definir un Pla Local d'Inclusió Social a Sabadell és disposar d'una primera fotografia, un diagnòstic breu d'aquest fenomen a la ciutat, sobretot dels canvis socials que el poden haver agreujat i de la situació dels factors que el generen.

Com veiem en el quadre següent, podem agrupar en cinc grans àmbits els principals factors d'exclusió. Uns factors que s'han vist reforçats per un seguit de canvis que en aquest cas hem agrupat en cinc i que es retroalimenten mútuament. La manca de recursos econòmics i de feina, els problemes de salut, el debilitament de les relacions familiars, la manca de formació, l'habitatge o la falta de mecanismes de participació social són elements que moltes vegades trobem associats a un mateix individu o col·lectiu. Elements que són a l'hora causa i conseqüència de l'exclusió.



2.1.- CANVIS QUE REFORCEN ELS FACTORS D'EXCLUSIÓ I GENEREN NOUS ESPAIS DE RISC SOCIAL

La profunda transformació que la nostra societat ha experimentat en les darreres dècades ha suposat un increment dels marges de vulnerabilitat i ha conduït a l'agregament de molts dels factors d'exclusió ja existents. Aquestes transformacions socials, econòmiques, culturals i tecnològiques han modificat substancialment les nostres societats de forma profunda i accelerada.

La comprensió d'aquests canvis i de les seves conseqüències, esdevé doncs un element fonamental en tot procés de definició d'un marc general inclusiu, i és per això que, sense voluntat de ser exhaustiu, el document recull en sis grans punts aquells canvis més significatius que s'han produït o que s'estan produint i analitza, quan és possible, com han afectat a la població de Sabadell.

A- CANVIS EN LES ESTRUCTURES FAMILIARS I EN LES FORMES DE CONVIVÈNCIA

Els canvis en l'àmbit familiar produïts en les dues o tres darreres dècades han suposat canvis profunds en la configuració de les xarxes familiars de les persones.

La transformació dels rols familiars associada a la incorporació de la dona al mercat laboral, la baixa natalitat, l'augment de les separacions i la modificació del concepte tradicional de família han tingut un impacte molt important sobre les estructures familiars. Un procés que ha conduït a un increment molt significatiu en la diversitat d'estructures familiars existents.

Disminució de la dimensió mitjana de les llars i nombre creixent de llars unipersonals formades bàsicament per dones grans

La dimensió mitjana de les llars a Sabadell ha passat de 3,2 membres l'any 1991 a 2,78 a l'any 2001, segons les dades del cens. Si analitzem l'evolució en la composició i estructura de les llars a Sabadell veurem com en només 10 anys, entre el 1991 i el 2001, les llars unipersonals gairebé s'han doblat passant a representar més del 17% de les llars de Sabadell (un 21% a Catalunya). El 52% d'aquestes llars unipersonals estan formades per gent major de 65 anys, principalment dones que viuen soles (82% dels casos). L'aïllament, unit en moltes ocasions a la incapacitat

personal i la manca de recursos econòmics esdevé un factor potencial molt important d'exclusió.

Tipologia de llars a Sabadell

| | Sense nucli | | Amb nucli | | | | Més d'un nucli | TOTAL |
|-------------|-----------------|------------------|-----------------|-------------------|----------------|----------------|----------------|--------|
| | unipersonal | 2 o més persones | Parella Sola | Parella amb fills | Mare Amb fills | Pare Amb fills | | |
| 2001 | 11.565 17,6% | 2.037 3,1% | 15.700 23,9% | 28.955 44,1% | 5.007 7,6% | 997 1,5% | 1.352 2,1% | 65.613 |
| 1996 | 8.683 14,1% | 1.047 1,7% | 13.302 21,6% | 31.372 50,9% | 4.801 7,8% | 977 1,6% | 1.444 2% | 61.583 |
| 1991 | 6.336 11% | 1.077 2% | 12.137 21% | 32.043 56% | 3.836 7% | 733 1% | 1.287 2% | 57.449 |

Font: Dades del cens. Idescat

% de llars unipersonals de Sabadell formades per majors de 65 anys i per dones majors de 65 anys

| Nombre de llars unipersonals | % de llars unipersonals majors de 65 anys | % llars unipersonals dones majors de 65 anys |
|------------------------------|---|--|
| 11.565 | 52% total llars unipersonals | 42% total llars unipersonals |

Font: Dades del cens. Idescat

Coexistència de diferents models d'agrupació familiar. Creixement molt significatiu de les llars monoparentals, majoritàriament femenines

En els darrers anys s'ha produït una diversificació dels models d'agrupació familiar presents a la ciutat. S'han incrementat les llars de parelles sense fills, parelles de fet, persones que viuen soles, llars de dos o més persones sense nucli familiar, etc. i, en canvi, s'han reduït les llars tradicionals d'una parella amb fills.

Per altra banda, cal fer esment també a les llars monoparentals que han crescut en els últims deu anys més d'un 33% (un 38% a Catalunya). Estem davant d'un fenomen que afecta també principalment a les dones que representen més del 83% d'aquest col·lectiu. És especialment important tenir en compte el caràcter femení d'aquest fenomen. El fet que el responsable principal d'una llar sigui una dona amplia molt significativament la probabilitat de que aquesta llar pateixi algun problema econòmic, doncs no hem d'oblidar que són les dones les que tenen un nivell salarial més baix i un major risc d'estar a l'atur. Com veurem al analitzar la situació de l'atur a Sabadell, el 60,9% dels aturats són dones.

Increment de la demanda de recursos d'atenció a les persones dependents no satisfet per les administracions públiques. Feminització de la pobresa

Aquesta transformació de les estructures familiars té un important impacte social i fa sorgir noves necessitats a les que les administracions públiques han de saber donar resposta. La tradicional atenció de les persones dependents, nens i gent gran per part dels propis familiars, especialment per les dones, es fa més difícil. Per altra banda, la manca de suficients recursos públics que permetin conciliar vida laboral i familiar condemna a moltes d'aquestes dones a viure excloses del món laboral i a no disposar de recursos econòmics suficients. Es produeix, també, una feminització de la pobresa associada a l'envelliment i la monoparentalitat. Una pobresa que en aquest darrer cas té un important impacte sobre els infants i que pot ser determinant per a la seva futura integració.

B.- CANVIS EN LA PIRÀMIDE D'EDATS DE LA POBLACIÓ

A Sabadell, al igual que en el conjunt de les societats europees, l'augment de l'esperança de vida, juntament amb el descens i l'endarreriment de la natalitat ha provocat un procés d'envelliment progressiu de la població autòctona amb el conseqüent increment de l'índex de dependència d'aquesta població i una disminució de la seva capacitat individual per a integrar-se.

En els últims anys, però, tot i que l'arribada d'immigrants ha suposat un fre al procés d'envelliment relatiu de la població, degut a que tenen una estructura d'edats més jove i uns índexs de natalitat més alts, encara és d'hora per saber quin serà l'impacte de la immigració a mig i llarg termini. No obstant, tot i que es nota ja una lleugera reducció de l'índex d'envelliment a la ciutat, l'índex de sobreenvelliment continua augmentant. És a dir, el col·lectiu de majors de 75 anys cada cop té més pes dins del grup de majors de 65 anys.

Evolució de l'índex d'envelliment i sobreenvelliment a Sabadell

| | 2000 | 2001 | 2002 | 2003 | 2004 | 2005 | 2006 |
|-----------------------------|------|------|------|------|------|------|------|
| Taxa d'envelliment | 16,7 | 17 | 17,1 | 17,1 | 17 | 16,6 | 16'6 |
| Taxa de sobreenvelliment 75 | 42,1 | 42,8 | 43,9 | 44,9 | 46 | 47,8 | 48,2 |
| Taxa de sobreenvelliment 85 | 9,7 | 9,9 | 10 | 10,1 | 10,2 | 10,6 | 10,9 |

Font: Pla d'acció municipal i atenció a la gent gran.

Envelliment de la població i increment de les necessitats assistencials d'aquest col·lectiu

Un dels principals problemes associats a l'envelliment, sobretot al sobreenvelliment, és la dependència. A pesar que les situacions de

dependència no són exclusives del col·lectiu de la gent gran, sí que és cert que la seva incidència augmenta amb l'edat. Per tant, és previsible que les situacions de dependència continuïn augmentant a mesura que s'envelleixi la població.

El Pla d'acció municipal d'atenció i serveis a la gent gran de la ciutat de Sabadell recull en el seu document de diagnòstic que a l'any 2006 vivien a Sabadell 7.003 persones grans amb dependència instrumental i 4.335 amb dependència funcional, és a dir un total de 11.338 persones amb dependència.

Com bé recull el Diagnòstic de problemàtica i necessitats socials a Sabadell 2005, les situacions de dependència les trobem principalment entre les persones majors de 75 anys. Un 20,6% d'aquest col·lectiu manifesta necessitar suport per a dur a terme algun tipus d'activitat. Aquesta necessitat s'aguditza amb l'edat. Així de la població major de 85 anys el 74% dels que viuen sols i gairebé el 70% dels que ho fan acompanyats manifesten que en algun moment els és necessari el suport d'algú. Un suport que varia en funció del grau de dependència de la persona però que en la major part dels casos – un 56,5% a Catalunya- és exercit per algun familiar.

L'increment del nombre de persones envellides i dependents provoca un augment de la pressió sobre els serveis públics d'atenció a la dependència i suport a l'autonomia. Malauradament, tot i el creixement experimentat en els darrers anys, els serveis públics en aquest àmbit són encara escassos. Es tracta d'una oferta, a més, que per les característiques de la normativa existent (que amb la nova llei estatal de la dependència i la nova llei de serveis socials s'ha de veure modificada) es limita a les persones amb escassos recursos exclouent als ciutadans amb rendes mitges i conduint-los en ocasions a una situació d'exclusió social i econòmica. Per altra banda l'excessiva burocratització associada a l'accés als recursos dificulta l'aplicació del recurs en el moment en que es necessita.

El col·lectiu de persones sobreenvellides està format bàsicament per dones

El fet que les dones viuen més anys que els homes és un factor que es dona a Sabadell així com a la resta de Catalunya i d'Espanya. Si bé, l'índex d'envelliment femení és força més elevat que el masculí, aquesta tendència encara és més pronunciada si ens fixem exclusivament en el col·lectiu de majors de 85 anys. En aquest sentit, a la ciutat, per cada dos homes majors de 85 anys hi ha 5 dones en aquesta franja d'edat.

Aquest fet, fa que moltes de les llars que estan registrades com a unipersonals estiguin formades, en la seva majoria, per dones grans que viuen soles.

Índex envelliment i sobreenvelliment per sexes Sabadell i Catalunya

| | Sabadell | | | Catalunya | | |
|-----------------------------|----------|-------|-------|-----------|--------|--------|
| | Homes | Dones | Total | Homes | Dones | Total |
| Població 65 anys i més | 13634 | 19715 | 33349 | 40216 | 670508 | 710724 |
| Taxa envelliment | 13,9 | 19,3 | 16,6 | 13,8 | 19 | 16,5 |
| Població 75 anys i més | 5915 | 10174 | 16089 | 207633 | 349112 | 556745 |
| Taxa de sobreenvelliment 75 | 43,4 | 51,6 | 48,2 | 43,2 | 52,1 | 48,4 |
| Població 85 anys i més | 1038 | 2604 | 3642 | 38513 | 93778 | 132291 |
| Taxa de sobreenvelliment 85 | 7,6 | 13,2 | 10,9 | 8,0 | 14,0 | 11,5 |

Font: Pla d'acció municipal i atenció a la gent gran. Document de Diagnosi

Nota: Dades de Sabadell a 1 de gener de 2006; dades de Catalunya a 1 de gener de 2005.

Baixos nivells de renda reforcen l'exclusió vinculada a la dependència

Estem parlant d'un col·lectiu que en general té un nivell d'ingressos baix i al qui per tant se li fa difícil poder pagar el suport privat. L'import mitjà de la pensió de les persones majors de 85 anys que viuen soles era a Sabadell l'any 2004 de 448,71 € mensuals. Novament no hem d'oblidar que la majoria de persones grans de Sabadell- un 60% dels més grans de 65 anys i un 66% dels majors de 80 anys- són dones.

Segons d'institut Nacional de la Seguretat Social les dones que cobraven pensió contributiva a Catalunya significaven l'any 2005 només el 28% dels beneficiaris i l'import mitjà de les seves pensions era el 55% del que cobraven els homes. Aquest mateix any el 74% dels homes majors de 65 anys a Catalunya cobraven pensions contributives de jubilació mentre que tant sols un 53% de les dones es trobaven en aquesta situació. Tenint en compte que les pensions no contributives tenen imports significativament més baixos que les contributives, trobem aquí una font de desigualtat clara i una font d'exclusió econòmica evident.

L'exclusió dels familiars cuidadors

La dependència no només pot provocar aïllament entre les persones que la pateixen, sinó també entre els familiars que se'n cuiden. Els cuidadors, cuidadores han de renunciar en moltes ocasions a la feina i les relacions personals per a poder fer front a la cura del familiar dependent. Una renúncia que suposa una debilitació clara de la xarxa social i econòmica i que pot acabar derivant en l'exclusió.

% adults entre 50 i 64 anys que tenen cura persona gran a Catalunya

| | |
|---|-----|
| % adults que tenen cura d'alguna persona gran | 28% |
|---|-----|

Font: Diagnòstic problemàtiques i necessitats socials Sabadell 2005

Heterogeneïtat creixent del col·lectiu. Més capacitat d'activitat i de participació social de la gent gran

L'increment de la població gran, però, no només té impacte sobre el nivell de dependència. L'envelliment de la població i la millora de la qualitat de vida fan aparèixer un col·lectiu cada vegada més nombrós de persones grans autònomes amb capacitat i voluntat de participació social. Aquest grup demanda noves respostes per part dels serveis públics.

Així mateix, és fonamental tenir en compte la diversitat, heterogeneïtat i disparitat de les persones que conformen el col·lectiu de la gent gran, tot i que sovint es tracten de forma homogeneïtzadora: més enllà de la varietat en els aspectes psicològics, també hi ha una disparitat en relació als aspectes socials, culturals, econòmics, d'edat, etc. Per altra banda, la jubilació forçada arribada una determinada edat, la falta d'apreciació social de la vellesa i la dificultat d'integrar-se i participar en activitats que ocupin el temps lliure poden acabar esdevenint factors d'exclusió psicològica, social i comunitària importants. Uns factors que cal treballar a través de campanyes i recursos específics, com casals, espais de lleure, etc.

C.- CANVIS EN LA COMPOSICIÓ ETNICOCULTURAL I RELIGIOSA

La immigració s'ha convertit en el principal motor del creixement demogràfic de la ciutat en la última dècada. No obstant, no tota la immigració és d'origen estranger sinó que la ciutat també ha sabut atraure població d'altres indrets de Catalunya, sobretot de l'àrea metropolitana.

Pel que fa a la població estrangera, la presència cada vegada major a Sabadell de persones d'altres ètnies i cultures, algunes amb diferents creences religioses, ha fet créixer espectacularment l'heterogeneïtat cultural de la nostra societat. Una heterogeneïtat que no només s'explica per l'arribada d'immigrants, tot i que aquests en són una part molt important. Aquesta major heterogeneïtat, si bé té evidentment molts aspectes positius, també pot debilitar la cohesió social i el sentit grupal de pertinença del individu esdevenint un factor potencial d'exclusió. El debilitament del sentit de pertinença a la societat o la creació d'un grup de referència petit i molt fort que se sent diferent dels altres pot posar en perill la inclusió dels individus.

Per altra banda, el fet que els immigrants arribin, al menys en un primer moment, sols i sense vincles familiars els fa més vulnerables a l'exclusió social i comunitària. Uns immigrants que, a més, estan exclosos del principal mecanisme de participació política i que, si són irregulars, es

troben en una situació de vulnerabilitat econòmica molt important. No hem d'oblidar a més que tot i que els immigrants tenen dret a assistència sanitària i educació gratuïta, el seu desconeixement de l'entorn fa que en ocasions no utilitzin aquests recursos quan els necessiten. Es tracta, doncs, d'un factor clau d'exclusió sobretot en els primers temps d'arribada i integració a la nova societat.

Tampoc hem d'oblidar que es tracta d'una població que està sotmesa a uns nivells de rotació molt més elevat que el de la resta de ciutadans, un element que cal tenir molt en compte a l'hora de dissenyar polítiques d'integració específiques.

Creixement exponencial de la població estrangera a la ciutat. La immigració com a principal motor del creixement demogràfic de Sabadell

A finals de l'any 2006, el 10,8% de la població de Sabadell era estrangera, dos punts per sota de la situació a Catalunya. De totes maneres, per comprendre la importància del fenomen, més que el percentatge total de persones immigrants, ja molt significatiu, hem de veure la seva evolució.

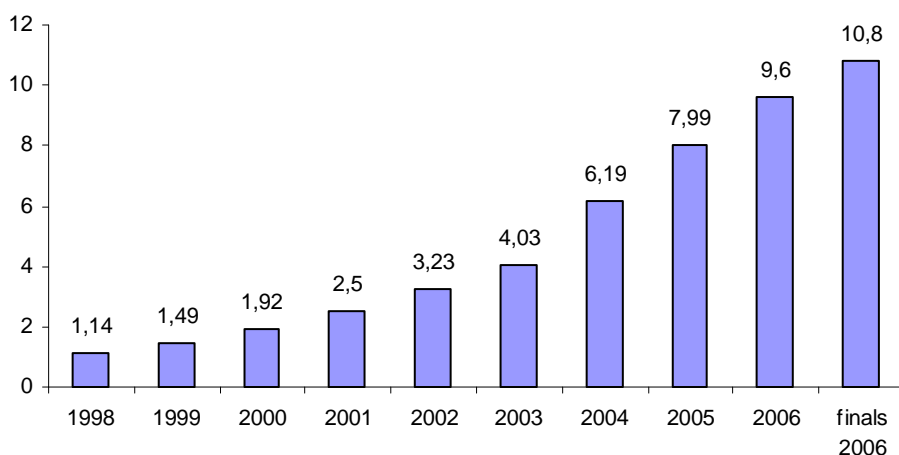
En només 5 anys, el creixement de la població estrangera a Sabadell ha estat exponencial. Així, del 2,5% que representaven els estrangers a principis de l'any 2001 s'ha passat al 10,8% de finals de l'any 2006.

Percentatge d'immigrants a Sabadell

| | Nombre persones estrangeres a Sabadell | % sobre població total |
|--------------------|--|------------------------|
| Finals 2006 | 22.037 | 10,8% |

Font: Sabadell: Informe de la immigració 2006

Evolució del percentatge de població immigrant respecte al conjunt de població de Sabadell (Font: Elaboració pròpia a partir de l'anuari estadístic Sabadell 2006 i l'Informe Sabadell: Informe sobre la immigració 2006)



Aquest fort increment de la població estrangera ha tingut un impacte social i econòmic fonamental. La immigració ha estat un factor de creixement econòmic i demogràfic de la ciutat i un element de transformació de l'estructura piramidal d'edats.

Diversitat nacional, caràcter adult i majoritàriament masculí, principals característiques d'aquesta població

Es tracta d'una població estrangera molt diversa en termes d'origen geogràfic. Una població composta per més de 116 nacionalitats diferents entre les que destaquen el Marroc, Equador i Bolívia com a principals orígens.

Per gèneres, el homes representaven l'any 2005 el 56% de la població immigrant, mentre que entre el conjunt de la població només són el 48,9%. No obstant, els processos de reagrupament familiar i l'arribada d'immigrants procedents d'Amèrica Llatina (majoritàriament dones) potser farà canviar aquesta situació.

Al parlar d'immigració no podem oblidar fer referència específica al col·lectiu de dones immigrades. Un col·lectiu que moltes vegades pateix una doble discriminació, per ser immigrant i per ser dona.

En relació a l'estructura d'edats, és una població amb un marcat caràcter adult. Un fet que permet rejuvenir la població mitjana de Sabadell i que fa necessari replantejar les necessitats d'equipaments i serveis de la ciutat per aquest grup d'edat.

Nivell d'estudis divers, majoritàriament baix, i accés generalitzat al mercat laboral en llocs de baixa qualificació

Estem davant d'un col·lectiu de persones amb un nivell d'estudis relativament baix. Més del 50% no disposen ni del batxillerat elemental, un percentatge 7 punts per sobre de la mitjana poblacional. De totes maneres, també cal destacar l'existència d'un grup significatiu de persones amb elevats nivells de formació. Així, més d'un 24% tenen estudis de batxillerat superior un percentatge 4 punts per sobre de la mitjana de la població de Sabadell.

Nivell d'estudis de la població immigrant respecte al total d'immigrants comparatiu amb la mitjana població a gener de 2005

| | Immigrants | Població general |
|------------------------|------------|------------------|
| No sap llegir/escriure | 0,46% | 3% |
| sense estudis | 23,30% | 14% |
| Primària | 28,69% | 27% |

| | | |
|-----------------------------------|--------|-----|
| batxillerat elemental | 19,61% | 25% |
| formació professional primer grau | 1,87% | 5% |
| Formació professional segon grau | 2,12% | 5% |
| batxillerat superior | 13,15% | 10% |
| Diplomatura | 3,42% | 5% |
| llicenciatura o més | 7,38% | 5% |

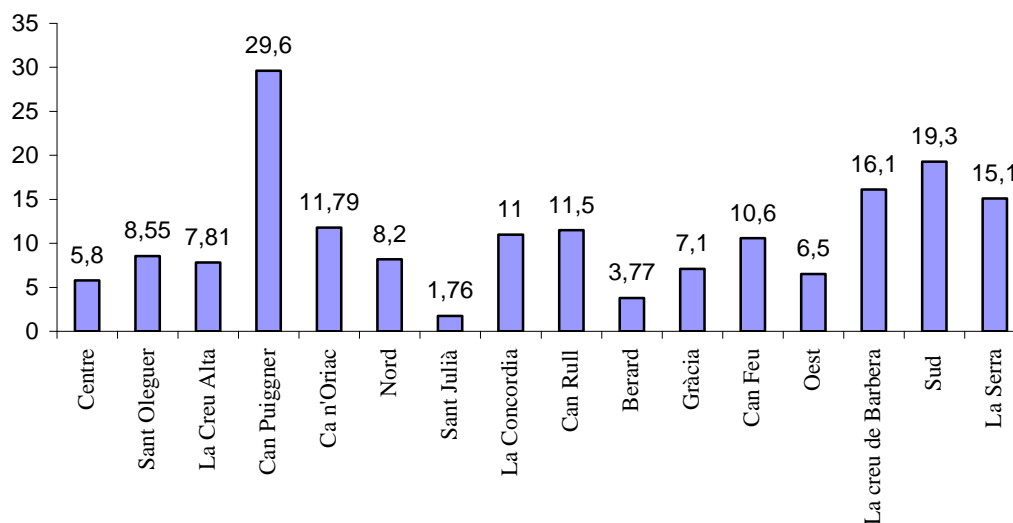
Font: Anuari Estadístic Sabadell 2005 i Idescat

Pel que fa a l'accés al mercat laboral no es perceben diferències significatives entre la població estrangera i la població amb nacionalitat espanyola pel que fa tipus de contractació. El que sí que és diferent és el sector en el que aquesta contractació es dona. Més de 50% dels treballadors estrangers es dedica al sector de la construcció mentre que la majoria de població nacional es concentra en el sector serveis. Aquesta diferència, tot i poder-se explicar en un cert percentatge pel diferent nivell d'estudis entre ambdues poblacions, té el seu origen en gran part en dinàmiques associades, entre altres factors, a la consideració general de l'immigrant com un recurs de baixa qualificació per part de l'empresariat. Una consideració que esdevé un factor d'exclusió pels immigrants amb alts nivells de qualificació que han de renunciar a la seva formació de base per a trobar feina.

Concentració territorial elevada en determinats sectors de la ciutat

La distribució de la població estrangera difereix significativament en funció dels sectors de la ciutat. Trobem sectors com Can Puiggener en els que el 29,6% de la població és estrangera mentre que al Centre no arriba al 6%.

Percentatge de població estrangera per barris (font: Sabadell: Informe de la Immigració 2006)



Tot i que la concentració territorial dels immigrants no és un factor exclouent per sí mateix, sí que és un element clau a tenir en compte a l'hora de dissenyar les polítiques d'inclusió a nivell territorial i dotar de serveis i recursos als diferents sectors de la ciutat.

A més del nivell de concentració és important conèixer la distribució d'aquests immigrants per nacionalitats per a detectar possibles casos de concentració nacional en alguna zona. Aquest fet es dona, sobretot, a La Serra amb una presència majoritària de gambians i a Can Puiggener on trobem una important concentració de marroquins.

Troblem aquí un element clau a l'hora d'abordar les polítiques inclusives de la ciutat. L'efecte crida dels coneguts, la necessitat de sentir-se integrat en un entorn proper i el preu de l'habitatge són factors determinants a l'hora d'afavorir la concentració d'immigrants en determinades zones del territori. Una concentració que té la virtut de facilitar la integració individual a través de les xarxes properes, però que pot posar en perill la integració global del col·lectiu.

Elevada concentració d'estudiants estrangers en escoles de titularitat pública

L'elevada concentració d'alumnat estranger en l'escola pública, sobretot en determinats sectors, posa en perill la capacitat d'integració del recurs escolar i pot acabar creant escoles de primera i segona classe. El 87% de l'alumnat estranger de Sabadell estava matriculat en el curs 2004/2005 en un centre públic, un 98% si traiem els immigrants europeus i nord-americans. En canvi, pel conjunt de la població només el 58,6% dels nois i noies va en centres públics.

Així mateix, l'alumnat estranger significava en aquests centres un 11,4% del total de matriculats mentre que en els centres concertats tant sols hi havia un 1,76% d'immigrants. El percentatge d'estudiants estrangers sobre el total d'estudiants matriculats variava molt en funció del sector, des de més del 26% a Ca n'Oriac o Can Puiggener fins poc més d'un 1% a Gràcia.

Matriculació d'alumnes en centres públics

| | |
|---|-------|
| % d'immigrants matriculats en centres públics | 87% |
| % de la població matriculada en centres públics | 58,6% |

Font: Diagnosi Immigració Sabadell 2006

Distribució alumnat estranger per sectors sobre total matriculats. Percentatge

| | % sobre total matriculats |
|---------------|---------------------------|
| La Serra | 20,26% |
| Sud | 25,14% |
| La Creu | 16,62% |
| Gracia | 1,13% |
| Can Feu | 22,19% |
| Concòrdia | 8,68% |
| Can Rull | 7,03% |
| Nord | 14,12% |
| Ca n'Oriac | 26,41% |
| Creu Alta | 18,31% |
| Can Puiggener | 26,41% |
| Sant Oleguer | 18,31% |
| Centre | 4,46% |

Font: Diagnosi Immigració Sabadell 2006

L'associacionisme, el diàleg interreligiós i la gestió de la diversitat cultural com a reptes a afrontar en els propers anys

La xarxa social i l'ajuda mútua entre persones d'un mateix col·lectiu i procedència d'origen, a vegades canalitzada per les associacions d'immigrants, és l'eina més utilitzada per superar situacions de necessitat o dificultat material i/o econòmica, sobretot en el moment de la seva arribada.

Les associacions d'immigrants suposen una via important d'integració pel col·lectiu. Segons el Diagnòstic de la Immigració 2006 existeixen a Sabadell un total de 12 associacions d'immigrants. No obstant, Les associacions d'immigrants creades pels propis col·lectius són molt específiques i poc consolidades. Tenen més un caràcter d'agermanament entre compatriotes que no un paper actiu en la defensa col·lectiva de drets. És important ressaltar, però, que l'associacionisme exclusivament ètnic, sí bé pot ser útil en determinades ocasions, també pot afavorir a mig i llarg termini la segregació del col·lectiu. És per això que és important estimular i promocionar un associacionisme de tipus mixt en el que s'hi barregi la població autòctona i la immigrant.

Per altra banda, la presència d'un grup cada vegada més gran a la ciutat d'immigrants procedents de diferents cultures, planteja un repte molt important per la societat en relació a la gestió de la diversitat cultural i el diàleg interreligiós.

D.- CANVIS EN L'ÀMBIT ECONÒMIC-PRODUCTIU

Els canvis produïts en l'àmbit econòmic-productiu, amb l'aparició de nous models de producció més basats en el factor coneixement i el desenvolupament de nous espais econòmics, han suposat la fi del model de plena ocupació alhora que ha transformat les competències i capacitats demandades per un mercat laboral cada vegada més exigent i desigual.

Una ocupació de qualitat i productes i serveis de més valor afegit per a fer front a les exigències de major competitivitat en un mercat global

L'augment de les exigències de major competitivitat internacional degut al fenomen de la globalització i la integració europea ha provocat que les empreses busquin un valor afegit a partir d'una major qualitat dels productes i d'una major importància a les persones en el sí les organitzacions.

En aquest sentit, el canvi de paradigma econòmic que ha suposat el pas del sector industrial al sector serveis i, actualment, cap a l'anomenada societat del coneixement ha convertit el capital formatiu i cultural, així com el coneixement de les noves tecnologies en un element fonamental de la capacitat d'integració econòmica i laboral dels individus.

El mercat laboral ha vist modificades les seves característiques incrementant molt significativament la seva flexibilitat. Fenòmens com el teletreball, la contractació a temps parcial o el treball temporal són ara molt més habituals del que ho eren fa menys de 10 anys. Una flexibilitat que si bé en alguns casos ha permès crear més ocupació, també ha conduït a reforçar la vulnerabilitat dels seus participants.

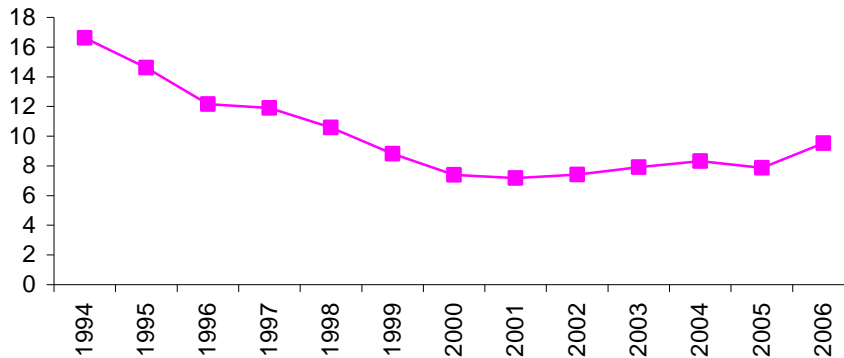
Així, trobem un col·lectiu cada vegada més gran de zones grises entre l'atur registrat i el no registrat (mestresses de casa, joves, jubilats anticipats) i de persones sotmeses a la inestabilitat laboral, a la subocupació, l'infrasalari o persones que, tot i tenir feina, es troben permanentment en el llindar de la pobresa. Parlem en general de persones amb baixos nivells de qualificació o en situació d'irregularitat. Persones que acaben depenent en moltes ocasions de les prestacions públiques i que pateixen una situació clara d'exclusió econòmica i laboral.

L'atur ja no és un problema pel conjunt de la població de Sabadell

L'atur a Sabadell s'ha reduït en gairebé 7 punts des de l'any 1996 fins el 2006. Una reducció que malgrat els lleugers increments d'aquests darrers

anys fa que puguem afirmar que la taxa d'atur, amb excepció de col·lectius molt concrets, ja no és un problema social bàsic per a la ciutat.

Evolució del percentatge d'atur a Sabadell (Font: Anuari Estadístic Sabadell 2005)



La capacitat de crear ocupació a Sabadell durant els darrers anys ha estat suficient per a donar resposta a l'increment de població i l'augment de la taxa d'activitat. La massiva arribada d'immigrants és en certa manera una senyal de la capacitat d'absorció de mà d'obra de la ciutat.

Volum contractació Sabadell

| | |
|----------|--------|
| 2001 | 67.041 |
| 2002 | 63.698 |
| 2003 | 63.139 |
| 2004 | 65.655 |
| 2005 | 65.138 |
| Set 2006 | 49.949 |

Font: Infodades tercer trimestre 2006-tercer trimestre 2002

Elevada temporalitat dels contractes per a joves i immigrants

Però són les xifres de temporalitat i nivell salarial, així com la taxa d'activitat d'alguns col·lectius les que poden ser més indicatives de la integració econòmica real dels individus.

La temporalitat dels nous contractes es situa de mitjana a Sabadell en un 87,57%. Un percentatge que afecta de forma bastant similar a tots els col·lectius amb excepció dels més joves i els immigrants en que aquesta temporalitat creix en alguns punts. Ens trobem davant d'una xifra clarament reveladora de la tipologia del nostre mercat laboral. Un mercat en el que l'índex de contractes temporals es consolida al voltant del 27%.

% de contractes temporals registrats

| | |
|---|-----------------------------|
| Temporalitat nous contractes | 87,57% contractes temporals |
| Temporalitat nous contractes joves | 91.25% |
| Temporalitat nous contractes immigrants | 90.2% |

Font: Infodades i Perfil ciutat 2004 i Sabadell: Informe de la Immigració 2006

Continua la discriminació de la dona al mercat laboral

Pel que fa a col·lectius, ser dona sembla que continua essent encara avui en dia un factor diferencial important al mercat laboral. Així, la taxa d'activitat de les dones a Sabadell difereix en més de 20 punts de la taxa d'activitat dels homes i la taxa d'atur és entre les dones també més de 6 punts superior. Una revisió al nivell mig de sous de l'any 2002 a Catalunya ens permet percebre també aquest clar tracte diferencial. Els homes de mitja cobren com a mínim un 12% més que els dones arribant a cobrar en contractes fixos un a temps complet de mitja gairebé un 50% més que els dones. Aquesta desigualtat clara en el mercat laboral és un dels factors que pot explicar, entre d'altres, l'elevada feminització de la pobresa.

Taxes d'atur molt diferents en funció dels col·lectius: dones, majors de 45 anys, discapacitats, immigrants i gitanos, col·lectius amb més dificultat d'inserció

El col·lectiu de joves, en canvi, té avui en dia un accés al mercat laboral, si bé precari, fàcil. El seu índex d'atur es situa tres punts per sota de la mitja poblacional. No és així amb els majors de 45 anys que tenen un índex d'atur superior a la mitjana i les persones amb discapacitat, un col·lectiu que es troba clarament exclòs del mercat laboral amb una taxa d'atur molt elevada. Gairebé un de cada quatre discapacitats que vol treballar no té feina.

Pel que fa al col·lectiu gitano és important destacar que, segons els darrers estudis existents, vora del 26% de l'ocupació d'aquest col·lectiu a Catalunya es dona en recursos d'economia informal.

Taxa d'activitat-2001 i atur per col·lectius-2006 Sabadell

| | Taxa atur | Taxa activitat |
|-------------------|-----------|----------------|
| Població general | 9,52% | 58,58% |
| Dones | 13,01% | 48,98% |
| Homes | 6,85% | 69,90% |
| Majors de 45 anys | 15,58% | |
| Menors de 25 anys | 6,65% | 57,07% |
| Discapacitats* | 23,5% | 37% |
| Gitanos | 13,4% | |

Font: Infodades setembre 2006 i www.sabadell.net Sabadell en 4 xifres, Perfil ciutat 2004.

*xifres a nivell de Catalunya. Font: Departament de Treball

Sou mig 2002 a Catalunya

| | | Homes | Dones | Catalunya |
|-----------------|-----------|-----------|-----------|-----------|
| Tipus contracte | Indefinit | 25 793,51 | 17 233,24 | 22 341,86 |
| | Temporal | 15 536,04 | 10 899,93 | 13 499,53 |
| Tipus jornada | Completa | 24 774,63 | 18 132,91 | 22 356,47 |
| | Parcial | 9 337,91 | 8 231,32 | 8 504,61 |
| Total | | 24 015,53 | 15 994,63 | 20 728,60 |

Font: Idescat

Majors de 45 anys i persones discapacitades grans, els més castigats per l'atur de llarga durada

Però més que la xifra d'atur en sí, el que ens ha de preocupar és la permanència d'aquest atur. És a dir l'existència del que es coneix com atur de llarga durada. L'atur de llarga durada és un fenomen que afecta amb una major intensitat a certes categories de treballadors actius, com poden ser les dones, els joves, els majors de 45 anys i les persones amb disminució, col·lectius tots ells que, com és ben sabut, compten amb dificultats especials d'accés a l'àmbit laboral. Aquests són precisament els col·lectius que han de rebre una atenció específica en el disseny de les polítiques d'ocupació.

Com es pot observar en el següent quadre, el 30% de la població aturada es troba en situació d'atur de llarga durada essent gairebé el 50% d'aquest col·lectiu persones majors de 45 anys, dones en la seva major part. Més del 50% de les dones majors de 45 anys que estan a l'atur fa més d'un any que no treballen. Un percentatge molt similar al que es dona entre els discapacitats.

Afortunadament en els últims anys, l'atur de llarga durada ha anat perdent pes respecte del total de la desocupació; de representar el 59% l'any 1996 ha passat el 30% l'any 2004.

% d'aturats de llarga durada a Catalunya any 2004 segons edat i sexe

| | Nombre aturats + 12 mesos | Nombre total aturats | % sobre aturats edat | % sobre total aturats |
|--------------------|---------------------------|----------------------|----------------------|-----------------------|
| Homes | | | | |
| menors de 25 anys | 371,00 | 13.687,00 | 2,7% | 7% |
| de 25 a 44 anys | 5.235,00 | 39.760,00 | 13,2% | 19% |
| 45 anys o més | 15.728,00 | 38.062,00 | 41,3% | 18% |
| Total homes | 21.334,00 | 91.509,00 | 23,3% | 44% |
| Dones | | | | |
| Menors de 25 anys | 540,00 | 11.727,00 | 4,6% | 6% |
| de 25 a 44 anys | 14.763,00 | 57.693,00 | 25,6% | 28% |
| 45 anys o més | 25.790,00 | 46.592,00 | 55,4% | 22% |
| Total dones | 41.093,00 | 116.012,00 | 35,4% | 56% |
| Total | | | | 0% |
| Menors de 25 anys | 911,00 | 25.414,00 | 3,6% | 12% |
| de 25 a 44 anys | 19.998,00 | 97.453,00 | 20,5% | 47% |
| 45 anys o més | 41.518,00 | 84.654,00 | 49,0% | 41% |
| TOTAL | 62.427,00 | 207.521,00 | 30,1% | 100% |

Font: EPA

% d'aturats de llarga durada sobre el total d'aturats d'aquests col·lectius

| | |
|----------------------------------|-----|
| Atur llarga durada discapacitats | 50% |
|----------------------------------|-----|

Font: Col·lectiu IOÉ, La inserció laboral de les persones discapacitades, Fundació La Caixa.

Tot i que tenir feina és molt important, avui en dia, el fet d'estar ocupat ja no és sinònim d'integració completa, tal i com passava fa uns anys. La tipologia de contractació, les condicions de treball i el sou, així com la capacitat d'ocupabilitat d'un individu, són indicadors bàsics per a entendre la vulnerabilitat d'aquest en l'àmbit econòmic i laboral.

E.- CANVIS EN EL MERCAT DE L'HABITATGE

L'accés a l'habitatge ha estat un dels grans factors d'exclusió que s'ha anat incrementant en la nostra societat durant la última dècada. L'increment dels preus dels pisos de compra i de lloguer ha dificultat i, fins i tot, impedit en molts casos l'accés de moltes persones a aquest bé fonamental. L'*infrahabitatge*, l'habitatge compartit per múltiples nuclis familiars, el barraquisme o l'ocupació, les pensions o la manca de capacitat per adequar l'habitatge a les necessitats de la persona, esdevenen, cada cop més, situacions habituals.

Creixement exponencial dels preus dels pisos a Sabadell

Una revisió de l'evolució dels preus dels pisos a Sabadell entre l'any 2000 i el 2004 ens permet comprendre l'abast d'aquest fenomen. En aquest període els preus dels habitatges gairebé s'han doblat.

Evolució del preu mitjà habitatge construït €/m a Sabadell

| | 2000 | 2001 | 2002 | 2003 | 2004 | increment 00/04 |
|------------------------------------|---------|---------|------|------|------|-----------------|
| preu mitjà habitatge construït €/m | 1419,36 | 1595,28 | 1810 | 2228 | 2789 | 96% |
| | | 12% | 13% | 23% | 25% | |
| preu mitjà habitatge segona ma €/m | 1066,18 | 1308,56 | 1436 | 1733 | 2127 | 99% |
| | | 23% | 10% | 21% | 23% | |
| preu mitjà contracte lloguer | 440 | 478 | 538 | 609 | 629 | 43% |
| | | 9% | 13% | 13% | 3% | |

Font: Perfil ciutat i Anuaris Estadístics

Els canvis demogràfics i socials, la caiguda del preu del diner, una cultura de compra i un mercat del lloguer i habitatge insuficient són algunes de les raons explicatives d'aquest fenomen.

Creixement de l'endeutament familiar

L'increment del preu dels habitatges ha provocat que les famílies hagin de dedicar de mitja, segons dades del Banc d'Espanya, més del 36% de la seva renda familiar bruta disponible al pagament del seu pis. Aquesta xifra augmenta significativament quan ens referim a llars amb baixos nivells

d'ingressos. Per exemple, i segons recull el Diagnòstic de problemàtica i necessitats socials a Sabadell 2005, l'esforç per accedir a l'habitatge ja significa més del 50% dels ingressos familiar per a les llars situades per sota del 2,5 del SMI. Unes llars que cada vegada, a més, ho tenen més difícil per a poder trobar un habitatge que s'ajusti a les seva disponibilitat econòmica.

Aquest elevat nivell d'endeutament és encara més preocupant si tenim en compte el previsible augment del preu del diner dels propers anys.

La promoció pública a Sabadell, molt per davant de la mitjana de Catalunya

L'esforç dut a terme des de l'Ajuntament de Sabadell per resoldre el problema de l'habitatge ha estat clarament superior al fet per altres administracions públiques a Catalunya.

Sabadell supera en 17 punts la mitjana catalana d'habitatges protegits en els darrers cinc anys. Mentre que, a Catalunya, 7 de cada 100 pisos que s'han construït des de l'any 2000 són de protecció oficial, a Sabadell la xifra s'eleva a més del triple. En concret, de cada 100 pisos que s'han edificat en els darrers cinc anys a la ciutat, 24 són de protecció oficial.

En l'actualitat gairebé el 9% del parc d'habitatges de protecció oficial de tot Catalunya es troba a Sabadell.

Habitatge de protecció oficial a Sabadell i Catalunya

| | % Habitatges iniciats amb protecció oficial sobre total | | | | | | |
|-----------|---|-------|-------|-------|-------|-------|-------|
| | 2000 | 2001 | 2002 | 2003 | 2004 | 2005 | TOTAL |
| Sabadell | 21,82 | 27,08 | 44,95 | 17,44 | 16,02 | 16,03 | 23,85 |
| Catalunya | 7 | 9,18 | 11,39 | 5,72 | 6,62 | 6,27 | 7,47 |

Font: Anuari Estadístic 2005

F.- CANVIS SOCIALS I INSTITUCIONALS

Les transformacions econòmiques, demogràfiques, tecnològiques, etc. dels últims anys, han estat a l'hora causa i conseqüència, d'un seguit de canvis socials i culturals en àmbits molt diversos. Uns canvis tant en la percepció individual del propi rol com en la dels altres actors socials. Uns canvis que s'han de tenir molt en compte a l'hora d'abordar el fenomen de l'exclusió. A continuació n'esmenten aquells que considerem més significatius.

Procés d'individualització de les relacions socials

La individualització de les relacions socials ha estat una característica fonamental de la transformació social que hem viscut en els darrers anys. El concepte d'individualització de les relacions socials, és un terme sociològic que fa referència a la progressiva desvinculació de l'individu de les xarxes socials i familiars bàsiques i que el situa al centre de les relacions i institucions socials.

Aquest fenomen sorgeix arran de la creixent destradicionalització i pèrdua de legitimitat del sistema familiar patriarcal. La família està deixant de ser el centre de la societat i està sent substituïda per l'individu. Amb aquest procés d'individualització s'està produint un increment dels marges d'autonomia personal i les persones adquireixen un major protagonisme en el desenvolupament de les seves pròpies vides.

La individualització de les relacions socials, lluny de fomentar l'individualisme, facilita les relacions horitzontals entre ciutadans, fomenta la importància de l'ajuda mútua, de les relacions de bon veïnatge i la dinàmica associativa de la comunitat. Es pot dir que el debilitament de les xarxes familiars i la disminució del suport de les grans organitzacions tradicionals (església, sindicats, partits, etc.) facilita i promou un increment de les relacions socials i comunitàries.

Noves desigualtats socials vinculades a l'organització social del temps

La nova estructura d'organització social així com el canvi de paradigma econòmic ha suposat també una transformació en els usos del temps per part de les persones, amb una creixent dificultat per a conciliar la vida laboral i familiar i que ha comportat l'aparició de noves desigualtats socials vinculades a l'organització social del temps.

Així, la incorporació de la dona al mercat laboral, les noves pautes de mobilitat que incrementen el temps que dedicat a desplaçaments, l'expansió de les llars monoparentals o les exigències de la societat del coneixement han complicat la gestió quotidiana del temps, especialment a les ciutats, convertint-se en una nova font d'exclusió social

La societat relacional: redefinició del rol dels diferents actors socials en la gestió del benestar

Així mateix, estem vivint una redefinició dels rols dels diferents actors socials. Sector públic, empreses i les organitzacions del tercer sector es replantegen les seves funcions, els seus àmbits i formes d'actuació.

Degut als importants canvis socials dels últims anys, les societats occidentals han derivat cap a una major complexitat (social, cultural, ètnica, etc.) en què cap actor, ja sigui públic o privat, disposa de tota la informació o capacitat d'actuació suficient per a fer front a les noves demandes socials. En aquest context, la conformació de xarxes és un element indispensable en la forma de governar els territoris.

La col·laboració intersectorial, l'anomenada societat relacional, es caracteritza per un major grau d'interacció i cooperació entre l'Estat i els actors no estatals a l'interior de les xarxes de presa de decisions. Així mateix, implica un canvi d'equilibri entre l'Estat i la societat civil, en que es posa l'accent en una ciutadania activa, participativa i implicada en els assumptes de la ciutat.

Així doncs, la construcció de xarxes i de capital social es converteix en una preocupació creixent per a tots. El lucre, no lucre, el públic i el privat troben cada vegada més punts de connexió i es necessita trobar nous canals de cooperació i coordinació per tal de donar resposta a unes demandes socials cada vegada més complexes i difícils d'abordar.

2.2.- FACTORS DE VULNERABILITAT SOCIAL

Tots aquests canvis demogràfics, econòmics, socials i culturals acaben dibuixant una situació d'àmplia vulnerabilitat que encara es veu més agreujada entre aquells individus que, per motius associats a les seves característiques físiques o mentals -malalties, discapacitats, dependència- o al seu nivell de coneixements i formació, no disposen de recursos personals suficients per a fer front a molts dels reptes que els planteja la seva vida diària. Uns individus que en un entorn cada vegada més competitiu i agressiu i amb menys suport familiar es veuen clarament exclosos si no disposen de recursos externs que els ajudin a fer-hi front.

Dels múltiples factors de vulnerabilitat social identificats és important ressaltar que cap d'ells és un factor que porti a l'exclusió social per si sol, sinó que és l'acumulació de diferents factors en diferents àmbits de la vida de les persones el que pot provocar que un individu es trobi, en un moment determinat, en una situació d'exclusió social.

1.- LA SALUT COM A FACTOR D'EXCLUSIÓ:

El procés d'envelliment de la població portarà, inevitablement, un augment de les situacions de dependència i de problemes de salut per part de la població. Actualment, a Sabadell la salut en el seu conjunt és la primera necessitat diagnosticada als centres d'atenció primària. En el període de 2000 a 2004, la problemàtica associada a la dependència ha passat de representar el 5% al 14% del conjunt de problemàtiques socials ateses, fet que ha provocat un increment dels recursos socio-sanitaris, d'atenció primària, residencials, etc. No obstant, tot i aquest increment, l'oferta encara és insuficient i es preveu que la demanda continuï augmentant en els propers anys.

1.1.- Discapacitat

A Sabadell, l'any 2004 el 5% de la població era reconeguda legalment com a discapacitada. Uns discapacitats que tenen en comú la dificultat per a desenvolupar certes tasques de la seva vida de forma autònoma, però que no hem d'oblidar que en funció de la tipologia de discapacitat i el seu grau tindran un nivell d'autonomia molt diferent i requeriran de recursos i suports diversos per evitar la seva exclusió.

Persones discapacitades a Sabadell en funció del tipus de discapacitat

| | motòrics | Físics no motòrics | visuals | auditius | psíquics | Malalts Mentals | no consta | total |
|---------------------------------------|----------|--------------------|---------|----------|----------|-----------------|-----------|-------|
| 2005 | 3.336 | 2.661 | 769 | 558 | 1.126 | 1.761 | 62 | 9.614 |
| Percentatge sobre total discapacitats | 32,5% | 25,9% | 7,5% | 5,4% | 11% | 17,1% | 0,6% | 100% |

Font: Anuari Estadístic 2005

El greuge econòmic associat a la discapacitat

L'existència d'una discapacitat té un important impacte, com hem vist, en la integració laboral dels individus així com també en la seva integració social. Educació, sanitat, treball i relacions socials es veuen clarament afectades per la discapacitat. Una discapacitat a més, que té un important impacte sobre la família i l'entorn directe del discapacitat, sobretot quan aquest presenta un nivell de dependència elevat. Una discapacitat que suposa un significatiu greuge econòmic. Un estudi realitzat per l'Ajuntament de Barcelona revela que els discapacitats necessiten de mitjana 27.398 euros l'any més que una persona sense discapacitat per a poder accedir als béns i serveis habituals.

Despesa mitjana anual per a fer front a la discapacitat

| | |
|-------------------------------|------------------|
| Greuge econòmic discapacitats | 27.398 euros/any |
|-------------------------------|------------------|

Font: Estudi sobre el Greuge Econòmic Comparatiu de les Persones amb Discapacitat de Barcelona. Ajuntament de Barcelona, 2006

1.2.- Malaltia mental

És important fer esment específic a les persones amb malaltia mental. Un col·lectiu que ha crescut molt significativament durant aquests darrers anys. Així les persones discapacitades per trastorn mental van créixer a Sabadell un 96% entre l'any 1998 i l'any 2004 passant a significar més del 16% del total de persones discapacitades de la ciutat.

Gairebé un 20% de la població té risc de patir una mala salut mental

Però la prevalença real de problemes associats a la salut mental entre la població sabadellenca és molt superior a la oficialment reconeguda a nivell de discapacitat. L'enquesta de Salut a Sabadell 2002 recull que un 19,7% de la població presenta risc de patir mala salut mental.

Desigual distribució del risc de patir una malaltia mental per col·lectius

Un risc que es distribueix de forma desigual entre homes (14,4%) i dones (24%) i que afecta també de forma desigual a la població en funció del

seu barri de residència. Així, per exemple, són els districtes VI i VII els que presenten un major risc amb un 25% de la població total afectada.

Estem davant d'una problemàtica que afecta especialment a les classes més desfavorides i a les persones més vulnerables. En aquest sentit és important destacar l'elevada prevalença de la malaltia mental entre els sense sostre i les persones amb discapacitat psíquica, calculada entre un 20 i un 35%. Una prevalença que també és superior a la mitjana en el cas dels immigrants.

% població amb risc de patir problemes de salut mental

| | |
|---|-------|
| % de població amb risc de tenir problemes de salut mental | 19,7% |
| % dones amb risc de tenir problemes de salut mental | 24% |
| % d'homes amb risc de tenir problemes de salut mental | 14,4% |
| % de població districtes VI i VII amb risc de tenir problemes de salut mental | 25% |

Font: Diagnòstic problemàtiques i necessitats socials Sabadell 2005

1.3.- Addicions: alcohol i drogues

Dintre dels factors d'exclusió associats als problemes de salut trobem aquells derivats de les addicions, l'alcoholisme i altres toxicomanies.

El consum d'alcohol i drogues és una de les principals causes de *morbimortalitat* i un dels factors generadors de més problemes socials i familiars. L'alcohol, segons el Diagnòstic de problemàtica i necessitats socials a Sabadell 2005, és en el 54% del casos a Sabadell la substància que motiva més inicis a la Xarxa d'Atenció a les Drogodependències.

Aquesta xarxa va atendre l'any 2004 a Sabadell més de 1.529 persones diferents de les que 452 eren nous casos. Es tracta d'una xifra que no arriba al 1% de la població de Sabadell però que no reflexa la realitat del problema a la ciutat. Un problema que amb les anomenades drogues de disseny afecta cada vegada a més sectors de la població.

| | |
|--------------------------------|-------|
| Casos atesos per CASD any 2004 | 1.529 |
|--------------------------------|-------|

Font: Anuari Estadístic 2005

1.4.- La dependència

La discapacitat, la malaltia mental, les malalties cròniques i les addiccions, són, juntament amb l'envelliment les principals causes generadores de dependència entesa com un procés que s'inicia per l'aparició d'una situació de limitació i restricció i que fa necessari en conseqüència l'ajuda

d'una altra persona per a realitzar alguna activitat habitual de la vida diària.

Tot i que no estem davant d'un fenomen nou, el que sí que ho és, és el seu abast i la seva prevalença. Un abast que obliga a ampliar molt significativament el nombre de recursos disponibles per a fer-hi front.

Segons el Diagnòstic de problemàtica i necessitats socials Sabadell 2005 la problemàtica associada a la dependència ha passat de representar el 5% al 14% de les demandes ateses pels centres d'atenció primària i es preveu que continuï incrementant-se en el futur.

En aquest sentit, la recent aprovació de la *Ley de la autonomía personal y atención a las personas en situación de dependencia* i l'esperada aprovació de la Llei de serveis socials de Catalunya, lleis ambdues que reconeixen el dret subjectiu i el caràcter universal de l'atenció a la dependència suposen un canvi important. L'aplicació d'ambdues lleis obliga a les administracions públiques, especialment a les d'àmbit local, responsables dels serveis socials primaris, a donar resposta a les demandes de totes les persones dependents de la seva àrea d'actuació. En aquest sentit, es preveu un creixement exponencial dels serveis d'atenció domiciliària i de tots aquells serveis de promoció de l'autonomia personal.

2.- ELEMENTS CULTURALS I FORMATIUS COM A FACTORS D'EXCLUSIÓ:

La falta de formació adequada, d'accés als recursos educatius i el desconeixement de la llengua són factors d'exclusió importants sobretot pel que fa a l'accés al mercat laboral i a l'accés als recursos assistencials bàsics. L'analfabetisme o la no qualificació tenen important impacte sobretot en l'àmbit laboral i econòmic. Els baixos nivells de formació, a més, vénen associats generalment a altres factors d'exclusió. Podem dir que són a l'hora causa i conseqüència de la mateixa exclusió.

2.1.- Manca de formació adequada

No hem d'oblidar, a més, que en una societat del coneixement com la nostra sotmesa a canvis vertiginosos, la capacitat d'aprenentatge esdevé un element clau d'inclusió. El model d'un conjunt de sabers sòlids i estàtics i que servien per a tota la vida va perdent valor i s'imposa un model on l'educació i l'aprenentatge al llarg de tota la vida es converteix en una necessitat evident.

Desqualificació laboral

En aquest sentit podem dir que la desqualificació laboral – la pèrdua de valor del propis coneixements per a la feina- és cada vegada més ràpida, sobretot en el context de les noves tecnologies. La baixa qualificació col·loca al individu en una situació molt vulnerable respecte al mercat laboral abocant-los a la inestabilitat, els infrasalariats o l'atur de llarga durada.

Aquesta situació dificulta la inclusió d'aquelles persones amb baixos nivells de qualificació a qui els hi és difícil adaptar-se als canvis i aprendre noves coses. Un fenomen que afecta especialment als majors de 45 anys.

Baix nivell global de formació dels immigrants, especialment els que provenen del continent africà

L'arribada d'immigrants ha fet que l'exclusió associada a elements culturals sobretot la relacionada amb barreres lingüístiques i manca de formació, que havia estat molt corregida pel sistema educatiu universal, hagi recuperat pes en el conjunt de la població. Tot i així l'analfabetisme entre els immigrants no arriba al 0,5%. El nivell de formació de la població estrangera i del conjunt de la població de Sabadell és en general baix, essent inferior entre la població immigrant. Com veiem en el quadre següent més del 52% d'aquesta població té un nivell de formació que no arriba als estudis de primer grau. Aquest baix nivell de formació es concentra sobretot entre la població estrangera d'origen africà que representa el 85% de les persones estrangeres sense estudis de primer grau.

% població segons nivell d'estudis

| | població general | immigrants |
|------------------------------------|------------------|------------|
| No sap llegir o escriure | 0,6% | 0,5% |
| sense estudis primer grau | 32,2% | 52,0% |
| ESO, EGB, Batxillerat element, FP1 | 29,0% | 21,5% |
| Batx superior, BUP o COU, FP2 | 21,7% | 15,3% |
| Diplomatura o llicenciatura | 16,6% | 10,8% |

Font: Diagnosi Immigració Sabadell 2006

Elevat fracàs escolar com a signe d'alarma

El nivell de fracàs escolar en tots els nivells educatius és un factor que pot acabar generant exclusió associada a la manca de formació. El 30% dels alumnes no superen de mitjana el segon cicle a Sabadell i per tant no obtenen el títol d'educació secundària obligatòria. Aquest grup de joves

passa a formar part del col·lectiu de persones amb baixa qualificació del conjunt de la població. El col·lectiu que està més subjecte a les dificultats inherents al mercat laboral. L'abandonament dels estudis es redueix a nivell de batxillerat i cicles formatius, però continua essent significativa. També es pot observar una clara diferència entre els alumnes que obtenen la titulació en centres públics i en centres privats.

Abandonament dels estudis a Sabadell

| Estudis | % |
|------------------------------|----------|
| ESO | 30% |
| Batxillerat | 14,8% |
| Cicle Formatiu Grau Mitjà | 12,3% |
| Cicle Formatiu Grau Superior | 6,9% |

Font: Pla local de Joventut Sabadell. Curs 2004-2005.

Alumnes que obtenen titulació acadèmica

| | |
|--------------------|-------|
| Centres públics | 69,5% |
| Centres concertats | 90,4% |

Font: Resultats acadèmics al final del 2n cicle de l'ESO a Sabadell, curs 2004-2005.

L'exclusió digital

Les noves tecnologies de la informació i el coneixement no són més que una expressió de la importància que estan prenent una sèrie de factors intangibles com ara el coneixement, la innovació, la qualitat, etc. que es contraposen als factors de producció tradicionals i tangibles que regien les societats agrícoles i industrials (la terra, el treball, el capital).

Aquestes tecnologies, com qualsevol innovació, incorporen grans oportunitats per a la societat, però també, grans amenaces, ja que a part de ser un instrument de desenvolupament amb un gran potencial també amaga el risc de creació de noves desigualtats socials.

En aquest context, l'exclusió o la fractura digital fa referència a la divisió de la població entre els que disposen de capacitats i mitjans per a disposar del material i dels coneixements per accedir a la societat de la informació i els que no. Un factor d'exclusió que cada vegada anirà adquirint més rellevància social.

2.2.- Desconeixement de la llengua

Per altra banda el desconeixement de les dues llengües de comunicació habituals- català i castellà- suposa un fre molt important a la integració i, també, una barrera d'accés als serveis socials, centres d'atenció primària, etc. No hem d'oblidar que el 48% dels immigrants de Sabadell l'any 2004 tenien el seu origen en països en que no es parla el castellà. El

desconeixement de la llengua limita la capacitat d'integració laboral però també social i fomenta la marginació. Aquest problema és especialment significatiu en el cas de les dones d'origen africà. Existeix un elevat percentatge d'aquestes dones que tot i portar temps residint a Sabadell desconeixen les llengües bàsiques de comunicació.

Immigrants de procedència de països que parlen castellà

| | |
|---|-----|
| % de persones immigrants originàries de països on no es parla el castellà | 48% |
|---|-----|

Font: Diagnosi Immigració Sabadell 2006

3.- ASPECTES ECONÒMICS I LABORALS COM A FACTORS D'EXCLUSIÓ:

Els baixos nivells de renda –provocats per una situació precària de l'individu o la família en el mercat laboral, la dependència de subsidis públics o les dificultats financeres- continuen essent un dels principals eixos d'exclusió a la nostra ciutat. El Diagnòstic de problemàtiques i necessitats socials a Sabadell 2005 indica que representen el 22% del total de problemàtiques ateses pels Serveis d'Atenció Primària.

3.1.- Baixos nivells d'ingressos. Índexs elevats de pobresa relativa

Malgrat el creixement econòmic de les darreres dècades, Catalunya continua tenint un percentatge de pobres relativament elevat. Com que el fenomen de la pobresa és un concepte relatiu, és a dir, està en funció de la distribució mitjana de la distribució de la renda entre el conjunt de la població, el creixement econòmic que ha experimentat Catalunya, tot i haver afectat a les diferents capes de la societat, no ha estat capaç de reduir les desigualtats econòmiques entre la població.

Així l'enquesta de condicions de vida 2004 revela que un 17,7% la població catalana està per sota del llindar de la pobresa (segons el llindar de Catalunya). És a dir, ingressa menys de 7,569 euros anuals en el cas d'una llar unipersonal.

De totes maneres, també és important ressaltar que estar per sota el llindar de la pobresa, no significa *per se* trobar-se en una situació d'exclusió social, ja que moltes famílies disposen d'altres recursos (patrimoni, ajudes familiars, xarxes socials, etc.) que els permeten fer front aquesta situació de dificultats econòmiques.

El risc de pobresa afecta de forma molt desigual als diferents col·lectius

El risc de pobresa afecta de forma molt desigual als diferents col·lectius, essent les dones grans, les persones que viuen soles, els immigrants i les persones vídues les que major risc tenen.

Poblacions amb més risc de pobresa a Catalunya. Risc de pobresa sobre població de referència

| | |
|----------------------------|-------|
| % dones majors de 65 anys | 31% |
| % persones que viuen soles | 38,4% |
| % nacionalitat estrangera | 37,8% |
| % persones vídues | 35,9% |

Font: Enquesta de condicions de vida 2004

Són els col·lectius sense accés al mercat laboral en general, o aquelles persones sense suport familiar, les que més risc tenen de ser pobres. Una pobresa que es pot atribuir tant a un baix nivell salarial com al baix import i cobertura de les prestacions socials que es reben. Una pobresa que és, en molts casos, cronificada i està associada a un alt risc d'exclusió.

3.2.- Dependència de subsidis públics

Els ingressos de gairebé el 20% de les llars a Sabadell depenen dels subsidis públics.

L'any 2001 a Sabadell gairebé el 19% de les llars depenien de les prestacions de jubilació o atur com a principal font d'ingressos. Aquest mateix any gairebé un 22% de les llars de la ciutat no comptaven amb cap persona activa. Un percentatge que va créixer en més d'un 8% des del 1991 i que pot explicar en part l'exclusió econòmica d'un grup important de persones de la ciutat. No obstant, aquesta xifra s'ha reduït en els últims anys.

Una revisió del número de beneficiaris i els imports anuals de les pensions no contributives i diferents subsidis a Sabadell l'any 2004 ens dona una clara pista de la situació econòmica a que es poden trobar subjectes algunes d'aquestes llars. Unes llars que en el cas de no contributives no superen l'1% de la població de la ciutat.

% de llars que no compten amb cap membre actiu

| | |
|------|--------|
| 2001 | 21,90% |
| 2002 | 15,04% |
| 2003 | 13,74% |

Font: Anuari Estadístic

N. beneficiaris a Sabadell any 2004 i import mitjà de les pensions i ajuts no contributius

| | N. beneficiaris | Import anual |
|--|-----------------|--------------|
| Subsidi de garantia d'ingressos per a persones discapacitades- LISMI | 137 | 2.351 |
| Complement viduïtat | 3541 | 1.282 |
| Pensió assistencial per vellesa-FAS | 6 | 3.047 |
| Pensió assistencial per malaltia-FAS | 20 | 2.263 |
| PNC invalidesa | 827 | 3.891 |
| PNC jubilació | 656 | 3.483 |

Font: Anuari Estadístic 2005

La renda bruta familiar disponible a Sabadell es situava l'any 2002 en els 10.760 euros per habitant. Un import uns 1.000 euros inferior a la mitjana catalana tot i que la diferència no sembla que s'estigui reduint.

Evolució Renda Bruta Familiar Disponible total i per habitant. Sabadell i Catalunya.

| | 1.991 | 1.996 | 1.999 | 2.002 |
|---------------------------------------|---------------|-------------|---------------|---------------|
| Rbfd Sabadell | 1.163.600.000 | 157.940.000 | 1.823.000.000 | 2.034.370.000 |
| Rbfd PER HAB Sabadell | 6.100 € | 8.500 € | 9.900 € | 10.760 € |
| Rbfd PER HAB Catalunya | 6.900 € | 9.400 € | 10.500 € | 11.700€ |
| Diferència entre Catalunya i Sabadell | 800 € | 900 € | 600 € | 940€ |

Font: Anuari Estadístic 2005

3.3.- Excessiu endeutament familiar i les dificultats financeres

Però no és el nivell d'ingressos l'únic factor econòmic d'exclusió. Les dificultats financeres, l'excessiu endeutament familiar, provocat moltes vegades per situacions laborals precàries i agreujat per l'increment del preu de l'habitatge, afegeix elements de risc significatius.

Un estudi de l'Agència Catalana del Consum revela que a l'any 2005 més del 64% de les famílies catalanes dedicava més del 20% de la seva nòmina a pagar crèdits. Per edats, el sector de població més gran és qui menys s'endeuta: la meitat dels enquestats majors de 55 anys dediquen menys del 20% dels ingressos mensuals al pagament de diferents crèdits. Per contra, són els més joves els que més s'endeuten, per sobre del 50% dels ingressos mensuals de la llar. Així, el 18% dels menors de 40 anys destina més de la meitat del seu sou al pagament de crèdits. Un percentatge que els fa molt vulnerables a qualsevol canvi en la seva situació laboral i en l'entorn econòmic.

L'índex d'endeutament de les famílies i la seva vulnerabilitat ha crescut molt significativament durant l'última dècada. Un creixement que ha donat als factors d'exclusió econòmics un nou protagonisme.

3.4. Precarietat i temporalitat excessiva

En l'àmbit laboral, la generalització de formes contractuals que afavoreixen la flexibilitat laboral per a optimitzar l'activitat productiva ha generat en alguns casos una precarització de les condicions de treball de molts treballadors. Els períodes temporals, però continuats, d'atur, així com el nombre creixent d'aturats de llarga durada, s'ajunten amb els processos de ràpida desqualificació laboral que pateixen alguns col·lectius en el marc de la societat del coneixement.

4.- LA MANCA DE CIUTADANIA I PARTICIPACIÓ COM A FACTORS D'EXCLUSIÓ

La limitació de la ciutadania i la baixa participació social i política són dos elements que dificulten la integració dels individus a la societat.

El no tenir dret a vot, no poder accedir a tots els serveis de que disposa el conjunt de la població provoca indefensió i desvincula als individus de la societat. Els estrangers, sobretot aquells en situació irregular són, evidentment, els més vulnerables en aquest aspecte.

4.1.- Manca de reconeixement legal i social

Però no és només la manca de ciutadania o la inexistència de papers l'únic factor d'exclusió. La manca de reconeixement social dels drets de ciutadania o la pròpia autoexclusió pot acabar essent una causa encara més important d'exclusió. En aquest sentit, per exemple, la percepció negativa que la societat té de les persones que han estat a la presó o els membres de determinades minories- com els gitanos, o alguns grups d'immigrants- limita el seu accés a la ciutadania i debilita els seus drets.

Per altra banda, la inexistència d'espais de participació social i política, més enllà dels legals, o la desmotivació o incapacitat per a participar-hi no fan més que agreujar l'aïllament de persones i col·lectius. Un aïllament que acaba essent, alhora, causa i conseqüència de la seva exclusió.

4.2.- Dificultats en l'accés als mecanismes de participació política

Un teixit associatiu ric i divers, amb elevada participació és doncs un bon antídote i una bona senyal d'integració social. Les associacions de veïns, les associacions d'immigrants, les associacions de malalts, doten als

col·lectius i als territoris d'una xarxa social que contribueix a afavorir la seva integració.

En aquest sentit és important destacar que Sabadell té actualment un teixit associatiu molt ric i actiu. Segons recull el Pla Local de joventut, la ciutat compta amb més de 627 entitats enregistrades i es calcula que hi pot haver a l'entorn de 200 més en diverses situacions de formalització

Associacionisme a Sabadell

| Tipologia | Número d'entitats any 2004 |
|-------------------------------|----------------------------|
| Assistencials | 54 |
| Tercera Edat | 28 |
| Pares i Mares | 68 |
| Associacions de veïns | 35 |
| Cooperació Internacional | 21 |
| Culturals | 165 |
| Empresarials, sindicals | 40 |
| Esportives | 148 |
| Infantils i juvenils | 44 |
| Polítiques | 5 |
| Protecció Civil | 2 |
| Religioses | 13 |
| Sostenibilitat i Medi Ambient | 7 |
| Tecnologia | 7 |

Font: Pla Local de Joventut. Sabadell.

4.2.- Dificultats en l'accés als béns i serveis públics

L'arribada d'immigrants en els últims anys també suposa un repte per a redefinir les característiques dels serveis públics per tal de que s'adeqüin a les noves necessitats emergents i a les característiques dels nous usuaris.

Després de molts anys d'estancament demogràfic a Sabadell, actualment s'ha produït un augment considerable de la població. Un augment quantitatiu –la població ha augmentat un 9,2% des de l'any 2000-, però també, un augment qualitatiu, ja que ha incorporat un element de diversitat molt important i introdueix més complexitat en la prestació dels serveis públics (educació, sanitat, prestacions públiques, etc.).

Aquesta creixent diversitat cultural, juntament amb un desconeixement generalitzat dels recursos i serveis públics presents a la ciutat, així com problemes de desconeixement de la llengua, ha introduït en determinats casos dificultats en l'accés als serveis públics en condicions d'igualtat amb la resta de la població. Aquest fet, acumulat a altres factors de risc pot portar a la persona cap a una situació d'exclusió social.

5.- ELEMENTS RELACIONALS I COMUNITARIS COM A FACTORS D'EXCLUSIÓ

Els factors d'exclusió relacionats amb l'àmbit relacional i comunitari, fan referència, sobretot, a aquells elements relacionats amb el debilitament de les xarxes familiars, l'aïllament social de determinats col·lectius, la falta de xarxes comunitàries de suport o les dificultats d'accés a un habitatge digne i amb condicions.

5.1.- Debilitament de les xarxes familiars dels individus

Els canvis en les estructures i dinàmiques familiars també han tingut el seu impacte en la configuració de les llars i en les formes de convivència. La reducció de la dimensió de les llars derivat de l'increment del nombre de persones que viuen soles, l'augment de les famílies monoparentals, la reducció del nombre de fills o el fet que la gent gran hagi deixat de formar part del nucli familiar ha tingut com a conseqüència el debilitament de la xarxes familiars.

Si tenim en compte que actualment les famílies són les principals cuidadores de la gent gran i de les persones dependents, aquest debilitament de les xarxes familiars port donar lloc a situacions d'exclusió en els àmbits social i comunitari i a un increment de la demanda d'aquests serveis als poders públics. A més, aquest factor es veu agreujat pel fet que les dinàmiques de mobilitat actual fan que cada vegada les distàncies entre familiars siguin més grans. En aquest sentit, cal tenir en compte, per exemple, que a Sabadell, el 55% dels majors de 74 anys no tenen cap fill que visqui a la pròpia ciutat.

En aquest context de debilitament de les xarxes familiars, esdevé molt important fomentar la creació de xarxes socials i de les dinàmiques de bon veïnatge que, en determinats casos, poden ajudar a fer front a situacions d'exclusió social en individus amb xarxes familiars dèbils o inexistents.

5.2.- Aïllament social de determinades persones grans

Un dels grans factors de risc d'exclusió que pateixen les persones grans, sobretot les que viuen soles, és l'aïllament social i la soledat. L'aïllament fa referència a un sentiment de soledat, ocasionat per una falta de relacions socials, i que és percebut com a un estat negatiu per la pròpia persona.

En aquest sentit, és molt important mantenir obertes les relacions socials de les persones grans amb el seu entorn més proper (família, veïns, etc.), però també amb la resta de la societat a través dels Casals, associacions i altres entitats per a la gent gran. Les persones grans que mantenen una vida activa i participativa socialment, viuen un envelliment més saludable, són més estables emocionalment i milloren substancialment la seva percepció de qualitat de vida.

No obstant, l'aïllament social va més enllà de l'àmbit de la salut i requereix actuacions que vagin des de la promoció de l'associacionisme i la participació, fins a la millora de l'accessibilitat i la mobilitat de les persones grans en el seu entorn, així com un suport emocional adequat.

5.3.- Dificultats d'accés a un habitatge digne

Aquest és un factor d'exclusió que ha pres molta rellevància en els últims anys, sobretot arran de l'increment de preus dels habitatges que ha provocat que molta gent hagi vist reduir en gran mesura el seu poder adquisitiu i cada cop destini una part més gran dels seus ingressos a disposar d'un habitatge.

Les dificultats d'accés a un habitatge digne, fa referència tant a l'accés i les condicions de l'habitatge, com a les condicions físiques de l'espai urbà més immediat. Per aquest motiu, els factors més clars d'exclusió estarien intrínsecament relacionats amb el fet de no tenir habitatge, de disposar-ne d'un sense les condicions mínimes d'habitabilitat, viure en situacions d'amuntegament, o en un entorn urbà degradat, amb deficiències bàsiques d'accessibilitat i mobilitat.