

Guia de l'estudiant

Curs 2018-2019

**Escola Municipal de Música i
Conservatori Professional
de Sabadell**

1. PRESENTACIÓ HISTÒRICA	3
2. DEFINICIÓ DE CENTRE.....	3
3. ÒRGANS DE GOVERN I COORDINACIÓ.....	4
4. ITINERARIS DE L'OFERTA EDUCATIVA	6
5. OFERTA EDUCATIVA DE L'ESCOLA DE MÚSICA	7
5.1. Instruments.....	7
5.2. Programes	7
5.2.1. Iniciació.....	7
5.2.2. Bàsic.....	7
5.2.3. Mitjà.....	8
5.2.4. Adequació 3	8
5.2.5. Avançat	9
5.2.6. Adults	9
5.2.7. Música Oberta.....	9
5.2.8. Bàsic Adaptat	10
5.3. Certificats	11
5.4. Pianista acompanyant.....	11
5.5. Ús dels pianos per a estudi.....	11
6. OFERTA EDUCATIVA DEL CONSERVATORI PROFESSIONAL.....	11
6.1. Assignatures comunes, d'especialitat i optatives i càrrega lectiva de les diferents especialitats	11
6.2. Accés directe a un curs diferent de primer.....	13
6.3. Assignatures optatives: distribució en les diferents especialitats	14
6.3.1. Instruments simfònics	14
6.3.2. Acordió, Flauta bec, Guitarra i Piano	15
6.3.3. Cant	15
6.4. Assignatures optatives: descripció	16
6.5. Diplomes d'instrument a segon i quart de grau Professional	19
6.6. Premis i mencions a sisè de Grau Professional.....	19
6.7. Titulació	20
6.8. Pianista acompanyant.....	20
6.9. Ús dels pianos per a estudi.....	20
7. ITINERARI DE MÚSICA MODERNA	20
8. CONJUNTS INSTRUMENTALS I VOCALS I MÚSICA DE CAMBRA.....	21
8.1. Conjunt coral.....	21
8.2. Descripció dels conjunts corals.....	21
8.3. Conjunt instrumental i Música de cambra	22
8.4. Descripció dels conjunts instrumentals.....	22
8.5. Matricula de Música Oberta: Conjunt / Cambra i Cor.....	24
8.6. Músic col·laborador	24

9. ACTIVITATS	24
9.1. Concerts d'alumnes	25
9.2. Trobades, intercanvis i concursos	25
9.3. Assistència a concerts i sortides culturals	25
9.4. Classes magistrals	25
10. AVALUACIÓ I TUTORIA	25
11. DOCUMENTS DE CENTRE	28
12. DRETS I DEURES DE L'ALUMNAT I NORMES DE CONVIVÈNCIA	29
12.1. Drets i deures de l'alumnat	29
12.2. Actitud i assistència a les classes	29
12.3. Alumnes i famílies: accés a les aules	29
12.4. Usuaris: accés al vestíbul de Casa Brutau	30
12.5. Alumnes: altres normes	30
13. PROCESSOS ADMINISTRATIUS	30
13.1. Preinscripció i matriculació	30
13.2. Carnet d'estudiant	30
13.3. Simultaneïtat dels estudis de música amb l'ESO i el Batxillerat	30
14. SERVEIS	31
14.1. Préstec d'instruments	31
14.2. Aules d'estudi	31
15. HORARIS D'OBERTURA I ATENCIÓ AL PÚBLIC	31
15.1. Horari d'obertura dels centres	31
15.2. Atenció al públic	32
16. EDIFICIS, ESPAIS I HORARIS	32
16.1. Instrument: horaris i temps lectiu	33
16.2. Grups de Llenguatge: horaris, professorat, aules i temps lectiu	33
16.3. Grups d' Harmonia: horaris, professorat, aules i temps lectiu	34
16.4. Assignatures optatives i d'especialitat: horaris, professorat, aules i temps lectiu	34
16.5. Conjunts instrumentals: horaris, professorat, aules i temps lectiu	34
16.6. Conjunts corals: horaris, professorat, aules i temps lectiu	35
16.7. Música Oberta: horaris, professorat, aules i temps lectiu	35
17. PLA D'AUTOPROTECCIÓ	36
18. CALENDARI ESCOLAR	36
19. ADRECES, DADES DE CONTACTE I WEB	36

1. PRESENTACIÓ HISTÒRICA

El Conservatori Professional i Escola Municipal de Música de Sabadell és l'hereu de l'Escola de Música de Sabadell que es va crear l'any 1892 per tal d'ordenar i organitzar l'ensenyament musical a la ciutat, ja que, fins llavors, s'havia anat fent al redós de les diferents parròquies de Sabadell que oferien aquest servei com el complement necessari per a la pràctica musical lligada al culte a través de les escolanies. Inicialment el centre impartia, a un nombre molt reduït d'estudiants, els primers cursos d'alguns instruments i el solfeig necessari per interpretar-los.

Al llarg del segle XX el centre va tenir un creixement gradual i, ni en els períodes socialment més difícils, mai no va interrompre la seva activitat docent. A poc a poc va anar diversificant la seva oferta pedagògica i va esdevenir Conservatori Elemental de Música el 1958. Durant aquest període la vinculació amb la ciutat es va manifestar en diferents ocasions, ja que el director del Conservatori Elemental ho era també de la Banda Municipal de Música. Amb aquest perfil es va mantenir fins als anys vuitanta, en els quals, seguint l'obertura cultural i democràtica del país i gràcies al compromís pres per l'administració local, el creixement del centre va ser constant. Aquest creixement s'ha manifestat tant quantitativament com qualitativament. Així és com l'Administració educativa el va autoritzar i designar com a Conservatori Professional el 1987.

L'any 1979 va tenir lloc el trasllat a les dependències de la Casa Brutau, al carrer de Sant Oleguer, 75. L'any 1995, en aplicació de la Llei d'Ordenació General del Sistema Educatiu (LOGSE), i per mitjà del conveni establert entre l'Administració Educativa Autònoma i la Federació i Associació de Municipis (que eren els titulars de tots els conservatoris catalans d'aleshores), el centre es divideix en les dues entitats que actualment el componen: l'Escola Municipal de Música i el Conservatori Professional. Des de l'any 2008 els estudis que s'imparteixen en el Conservatori es regulen segons la Llei Orgànica d'Ensenyament 2/2006 (LOE) i el decret 25/2008 de la Generalitat de Catalunya. La Llei Orgànica d'Ensenyament 8/2013 (LOMCE) manté la normativa anterior pel que respecta als estudis de Grau Professional de Música.

2. DEFINICIÓ DE CENTRE

L'Escola Municipal de Música i el Conservatori Professional, és un centre municipal únic d'ensenyaments musicals que reuneix dues entitats diferenciades i que tenen uns objectius concrets cadascuna: l'Escola Municipal de Música, on es cursen estudis no reglats, i el Conservatori, on s'estudien programes encaminats a l'obtenció del títol d'ensenyaments professionals de Música. Ambdues entitats comparteixen l'espai, el claustre de professors, l'administració i personal de serveis, com també l'equip directiu i el Consell Escolar. Difereixen, però, en els objectius i el servei que ofereixen als ciutadans.

L'**Escola Municipal de Música** ofereix ensenyaments per a nens i nenes a partir de 5 anys. Inclou un cicle inicial i sis cursos de nivell progressiu (bàsic i mitjà), així com un cicle de tres cursos per adults. L'escola disposa també d'altres programes de diferents nivells i continguts i adreçats a diferents perfils d'usuari, cap dels quals no condueix a l'obtenció d'un títol homologat.

Objectius de la escola municipal de música:

- Oferir ensenyaments de qualitat, optimitzant els recursos públics que es destinen a l'ensenyament musical, facilitant programes de llarga i curta durada d'aprenentatge musical a la ciutadania.
- Afavorir que tothom tingui l'oportunitat d'apropar-se a la música en condicions d'igualtat.
- Diversificar l'oferta educativa, no tan sols en matèria d'estils musicals, sinó de l'edat de l'alumnat.
- Crear i potenciar les agrupacions musicals, tant corals com instrumentals.
- Preparar, quan sigui necessari, els alumnes per a la prova d'accés als ensenyaments professionals.
- Preparar, quan sigui necessari, els alumnes de programes avançats per a les proves d'accés a diferents cursos dels ensenyaments professionals.

Els estudis que ofereix el **Conservatori Professional** de Sabadell són els reglats corresponents a aquesta franja d'estudis oficials. L'accés està regulat per una prova d'accés que habitualment es fa, un cop finalitzat el nivell elemental, a 1r curs d'ensenyaments professionals. També es pot accedir al Conservatori amb un trasllat d'expedient procedent d'altres conservatoris o bé, procedint d'estudis no reglats, mitjançant una prova d'accés a qualsevol dels nivells dels ensenyaments professionals.

El centre disposa d'un conveni de sosteniment signat entre l'Ajuntament i el Departament d'Educació de la Generalitat de Catalunya. Aquest Conveni estableix que el centre pot oferir un màxim de 180 places subvencionades, repartides en sis cursos.

Objectius del Conservatori Professional:

- Formar i educar a l'alumne, dins uns estudis curriculars, a través de la pràctica i la teòrica de la Música.
- Preparar l'alumne per a l'obtenció de la titulació d'ensenyaments professionals de Música.
- Preparar si s'escau a l'alumne per a l'ingrés al nivell superior d'estudis musicals.
- Facilitar al màxim als estudiants la compaginació dels estudis musicals amb els de règim general i obligatoris.
- Proporcionar a l'alumnat l'oportunitat de conèixer el context real del món professional.
- Fomentar un espai d'activitat que englobi la producció, la difusió i la formació musical.

Són objectius comuns dels dos centres:

- Fomentar que els alumnes gaudeixin de la música en la seva expressió individual, com a experiència personal, i com a experiència social i col·lectiva mitjançant actuacions en públic.
- Estimular la creativitat i la imaginació pròpies d'una activitat artística.
- Formar l'alumne de manera global, tot donant-li els continguts curriculars necessaris en cada moment de la seva evolució i també desenvolupant la iniciativa personal, la curiositat, l'esperit participatiu, l'esperit crític i la constància en l'estudi.
- Ensenyar a escoltar i incorporar el consum musical selectiu en la pròpia quotidianitat, fomentant la participació com a públic en la realitat artística i cultural de la ciutat.
- Adequar i diversificar al màxim el currículum i les metodologies per tal d'atendre a la diversitat.
- Proporcionar a l'alumnat un suport personal, acadèmic i d'orientació al llarg dels seus anys de permanència en el centre, mitjançant les tutories i les reunions amb els diferents equips docents.
- Apropar la música i la cultura musical a la ciutadania.
- Integrar les activitats que es generin des de l'Escola de Música i el Conservatori dins l'àmbit cultural i social de la ciutat.

La família de l'alumne és el seu primer nucli de formació. És per això que el compromís de col·laboració de la família amb l'equip de professionals del centre és indispensable per aconseguir un procés formatiu, efectiu i coherent.

Associacions:

L'Escola Municipal de Música de Sabadell forma part de l'ACEM (Associació Catalana d'Escoles de Música) i està dins el projecte XEMMA (Xarxa d'Escoles Municipals de Música i Arts) de la Diputació de Barcelona; el Conservatori Professional de Música de Sabadell és soci de l'ACCAT (Associació de Conservatoris de Catalunya). D'altra banda, l'Escola i el Conservatori tenen signat un conveni de col·laboració amb l'ESMUC (Escola Superior de Música de Catalunya) per a la realització de pràctiques de pedagogia (Practicum).

3. ÒRGANS DE GOVERN I COORDINACIÓ

L'Escola Municipal de Música i el Conservatori d'Ensenyaments Professionals són centres educatius de titularitat municipal. La seva dependència orgànica és de l'Àrea de Serveis a les Persones i Convivència i del Servei d'Educació de l'Ajuntament de Sabadell:

- Regidor d'Educació: Joan Berlanga Sarraseca
- Cap del Servei d'Educació: Montserrat Duran Tauleria
- Cap de Centres Municipals: Anna Salmerón Jiménez

El Conservatori Professional i l'Escola Municipal de Música comparteixen els òrgans de gestió i coordinació.

Consell Escolar

El Consell Escolar és el màxim òrgan de consulta i participació del centre. Hi estan representats els diferents sectors de la comunitat educativa: equip directiu, professors, alumnes, pares, personal d'administració i servei, i també l'Ajuntament. La composició actual és la següent:

- President: Joan Morera Casablanca
- Cap d'Estudis: Josep Custodio de Alba
- Secretari: Miquel Àngel Maestro Reche
- Representant de l'Ajuntament: Anna Salmeron Jiménez
- Representants del Claustre de professors/es: Anna Canudas Vila, Jordi Ibáñez Munné, Gerard López Boada, Glòria Peig Sabaté, Montserrat Sabas Gràcia i Maria Sanz Ablanedo
- Representants dels/les estudiants: Diego Gonçalves Ferreira, Anna Muñoz Ferrándiz, Noèlia Muñoz Gavilán. Queda una tercera plaça vacant que no es pot cobrir fins a la propera renovació del Consell Escolar (desembre del 2018).
- Personal administratiu i de serveis: Antonio Linares
- Representants dels pares i mares: Jordi Espuñes Colet i Eloi Moya Serra. Queda una tercera plaça vacant que no es pot cobrir fins a la propera renovació del Consell Escolar (desembre del 2018).
- Representant de l'AMPA: Santiago Veja Vilajuana

Equip directiu

- Director: Joan Morera Casablanca
- Cap d'estudis: Josep Custodio de Alba
- Secretari acadèmic: Miquel Àngel Maestro Reche
- Cap d'activitats: Robert Armengol Díaz

El claustre de professors

El claustre és el conjunt de professors del centre. La composició actual és la següent:

Armengol Díaz, Robert	Fosalba Auró, Assumpta	Pastor López, Gerard
Arquimbau Ibáñez, Jordi	Gasull Altisent, Berta	Pazos Cabases, Josep
Baiget Juyol, Alexandre	Ibáñez Munné, Jordi	Peig Sabater, Glòria
Benítez Campos, Pere	Jacas Pañella, Anna	Pladevall Fontanet, Josep Maria
Besalduch López, Laia	López Boada, Gerard	Pola Subí, Antoni
Bonet Piris, David	López Cabezas, Isidra	Ponces Roldan, Anna
Borràs Julibert, Fedra	Lozano Navarro, Joan Antoni	Quiroga López, Ferran
Cabero Pueyo, Elisenda	Llauradó Cardona, Josep	Raurell Vidal, Jaume
Cano Nogué, Dolors	Maestro Reche, Miquel Àngel	Sabas Gràcia, Montserrat
Canudas Vila, Anna	Magrané López, David	Sabaté Tolosa, Anna
Cañada Mullor, Irene	Martorell Fabregat, Montserrat	Sanz Ablanedo, Maria
Castillejo Garnés, Bernat	Morera Casablanques, Joan	Serracanta Montserrat, Montserrat
Coma Plans, Meritxell	Oliu Nieto, Mariona	Vall Abad, Glòria
Company López, Maria Teresa	Oller Castells, Frederic	Villarreal Fuentes, Josep Manuel
Custodio de Alba, Josep	Orts Peláez, Ernest	Xicola González, Joan
Espinosa Paredes, José Vicente	Pagan Pérez, Jeroni	
Fernández Renieblas, Carles	Pardo Llungarriu, Miquel	

Professorat substituït: Amorós Gabarron, Maria (substituït de M. Oliu) i Córcoles Gómez, Montserrat (substituïda de A. Jacas).

Els departaments

Estan integrats per agrupacions de professors segons la seva especialitat. Els departaments es reuneixen periòdicament, per debatre qüestions relacionades amb la seva matèria i mantenir viu el disseny curricular de les diferents Matèries. Són els enllaços regulars entre els professors del departament i l'equip directiu. Igualment tenen al seu càrrec la coordinació dels aspectes docents i d'activitats que incumbeixen el seu departament. Els caps dels departaments, que han estat elegits pels membres de cada departament, formen part de la Comissió Pedagògica, on actuen de portaveus dels departaments respectius. La composició actual dels departaments és:

- **Llenguatge musical i teòriques:** A. Fosalba (cap de departament), M. Coma, M. Córcoles, J. Custodio, A. Jacas, M. Pardo, J. Raurell, M. Sabas i M. Serracanta
- **Piano:** G. Pastor (cap departament), J. Arquimbau, M. T. Company, G. Peig, A. Sabaté i G. Vall.
- **Corda:** M. Sanz (cap de departament), M. Amorós, L. Besalduch, A. Canudas, J. A. Lozano, J. Morera, M. Oliu, J. Pazos i J. M. Villarreal.
- **Vent:** P. Benítez (cap de departament), A. Baiget, D. Bonet, F. Borràs, B. Castillejo, B. Gasull, J. Llauradó, I. López, E. Orts, J. M. Pladevall, T. Pola i J. Xicola.
- **Matèries diverses:** C. Fernández (cap de departament), E. Cabero, I. Cañada, J. Ibáñez, M. A. Maestro, M. Martorell, A. Ponces i F. Quiroga.
- **Conjunts i percussió:** T. Pola (cap de departament), R. Armengol, D. Bonet, D. Cano, M. Coma, J. V. Espinosa, C. Fernández, J. Llauradó, G. López, M. A. Maestro, D. Magrané, J. Morera, F. Oller, J. Pagan, J. M. Pladevall i J. M. Villarreal.

La Comissió Pedagògica

Està integrada pels caps de departament, coordinats pel cap d'estudis i el director. Debat, proposa i coordina les qüestions acadèmiques i de funcionament que afecten el desenvolupament del centre.

La Junta de Delegats

Els estudiants del Conservatori Professional i de l'Escola Municipal de Música de Sabadell tenen un delegat / representant per a cadascun dels grups de Llenguatge Musical (des del Programa Bàsic i de 1r a 4t de GP) i d'Harmonia (5è i 6è de GP). Aquests representants s'escullen democràticament a principi de curs. Entre els delegats es forma la Junta de Delegats, que és qui proposa opinions, suggeriments i activitats al Consell Escolar per mitjà dels representants dels estudiants.

Els delegats del curs 2018-2019 són:

PB 1A	Elias Fabregat, Xavi	PB 3C	Moreno Herreras, Dàlia	A3	Martínez López, Alba
PB 1B	Bosch Heinloo, Leida	PB 3D	Marcos Martínez, Agnès	ADU 1	Romera Pascuas, María Luisa
PB 1C	Mendoza Albuja, Luis-David	PB 3E	Casado López, Antonio Javier	ADU 2	Hernández Teruel, Lidia
PB 1D	Comas Capucho, Agatha	PB 4A	Ene, David	ADU 3	Molina Rodríguez, Adrià
PB 1E	Gómez Luna, Noa	PB 4B	Arredondo Colina, Romina María	GP 1A	Ferran Matencio, Israel
PB 2A	Bauer Moreno, Sibila	PB 4C	Busquets Casablanques, Bernat	GP 1B	Miholcea, Ioan Beniamin
PB 2B	Martín Pintado, Alba	PB 4D	Carballo Mena, Daniela	GP 2A	Prida Guillén, Pelayo
PB 2C	Bota Arriba, Iris	PB 4E	Corbacho Beltrán, Uriel	GP 2B	Cánovas Herrero, Guillem
PB 2D	Jiménez Masferrer, Mar	PM 1A	Castillejo Pizarro, Clàudia	GP 3A	Buxó Ruiz, Max
PB 2E	Ferran Matencio, Anna	PM 1B	Benito Rexach, Biel	GP 3B	Aragoneses Carrés, Berta
PB 3A	Sánchez Valladares, Nerea	PM 2A	Sanz Marcet, Àlex	GP 4A	Vea Redondo, Sergi
PB 3B	Roura Salazar, Júlia	PM 2B	Puigbò Rafel, Júlia	GP 4B	Huallpa López, Roque Harley

HRM 1A Muñoz Gavilán, Noelia
HRM 1B Sabaté Canchado, Oriol

HRM 1C Moralo Trejo, Núria
HRM 2A Botella Requena, Irene

HRM 2B Barriel Sabaté, Jana
HRM 2C Farreras Cabero, Èlia

L'adreça electrònica dels representants dels estudiants en el Consell Escolar és: alumnesconservatori@gmail.com

L'AMPA

Els pares i mares estan organitzats en l'Associació de Mares i Pares d'alumnes. L'actual junta de l'AMPA la componen:

- President: Pere Elias Camprubí
- Tresorera: Isabel Fitó Bartrina
- Vocal: Falip Barangué, Montserrat
- Secretari: Jordi Espuñes Colet
- Vocal: Santi Vea Vilajuana
- Vocal: Creus Escusa, Neus

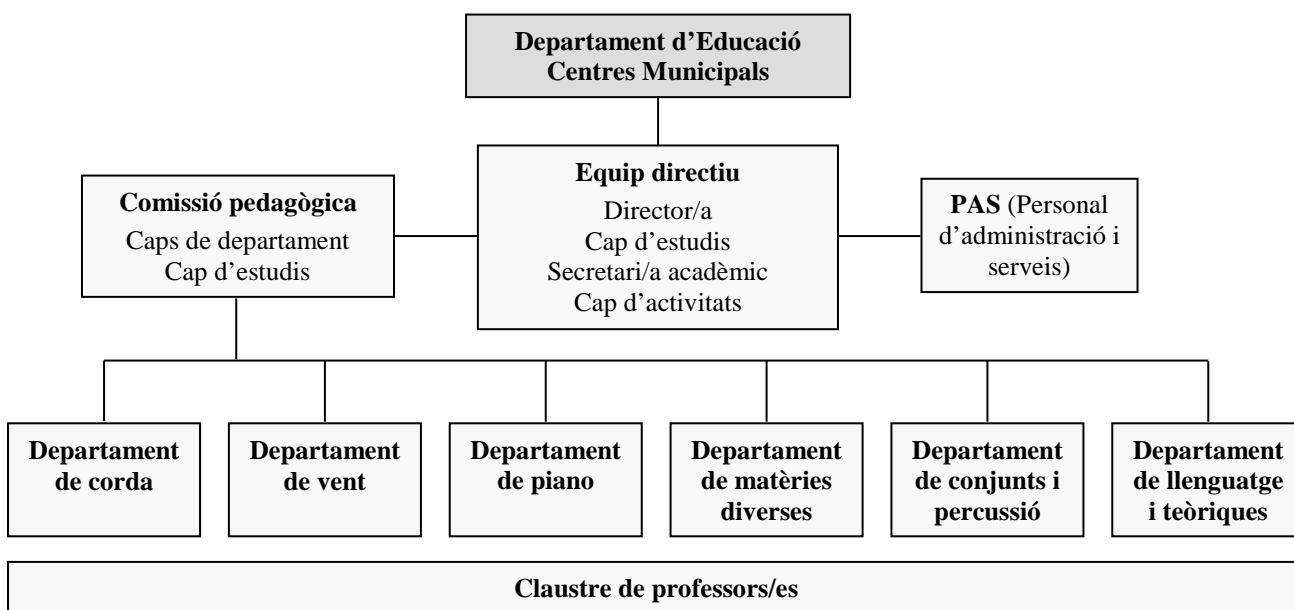
L'adreça electrònica de l'AMPA és: ampaconservatori@gmail.com

L'AMPA també disposa d'un blog: ampaconservatorisbd.blogspot.com

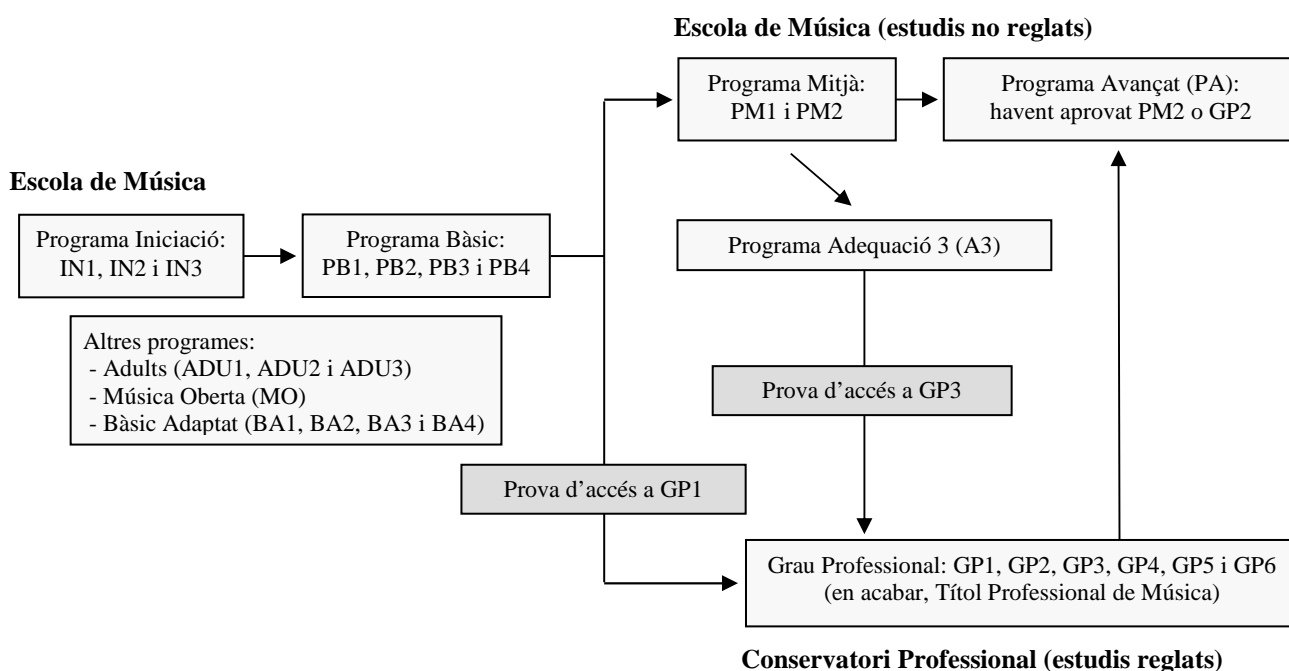
El personal d'administració i serveis

- Administradora: Asen Vaca Peña
- Conserges: Jordi Serrano Sánchez, Antonio Linares Moreno i Joan Gil Domínguez

Esquema d'estructuració del Conservatori Professional i Escola Municipal de Música



4. ITINERARIS DE L'OFERTA EDUCATIVA



5. OFERTA EDUCATIVA DE L'ESCOLA DE MÚSICA

5.1. Instruments

Les diferents especialitats instrumentals que s'imparteixen a l'Escola Municipal de Música de Sabadell són les següents:

Acordió	Contrabaix	Flauta travessera	Piano	Trompa	Violí
Bombardí	Fagot	Guitarra	Saxofon	Trompeta	Violoncel
Cant ⁽¹⁾	Fiscorn ⁽²⁾	Oboè	Trombó de colissa	Tuba	
Clarinet	Flauta de bec	Percussió	Trombó de pistons ⁽²⁾	Viola	

⁽¹⁾ Cant només en el Programa Avançat i, excepcionalment, als programes Bàsic, Mitjà, Adequació 3 i Adults

⁽²⁾ Places limitades. Només es pot cursar en el Programa Avançat.

5.2. Programes

A partir de 5 anys i fins a l'edat adulta, l'Escola Municipal de Música té una diversificada oferta dirigida a un ampli espectre d'usuaris: des de nens i nenes de 5 anys fins a adults aficionats o alumnes avançats.

- Iniciació: 3 cursos (INI1, INI2 i INI3)
- Bàsic: 4 cursos (PB1, PB2, PB3 i PB4)
- Mitjà: 2 cursos (PM1 i PM2)
- Adequació 3 (A3)
- Avançat (PA)
- Adults: 3 cursos (ADU1, ADU2 i ADU3)
- Música Oberta (MO)
- Bàsic Adaptat: 4 cursos (BA1, BA2, BA3 i BA4)

5.2.1. Iniciació

S'estructura en tres cursos segons el quadre següent:

Cursos	Matèries	Temps de dedicació setmanal
Iniciació 1 (5 anys)	Llenguatge musical	1 h 30' en 2 sessions
Iniciació 2 (6 anys)		
Iniciació 3 (7 anys)	Llenguatge musical Tallers i rodes d'instruments *	1 h 30' en 2 sessions Diverses sessions de mitja hora

* Rodes: presentació de tots els instruments que oferim a l'escola i que l'alumnat podrà cursar quan comenci Bàsic 1; són aproximadament unes 15 sessions col·lectives en tot el curs. Tallers: treball més intens, en grups de 5 o 6 alumnes, amb alguns dels instruments menys coneguts; són entre 6 i 12 sessions en tot el curs.

5.2.2. Bàsic

Aquest programa ofereix una formació musical bàsica, que al llarg de quatre anys desenvolupa en l'alumnat els fonaments del llenguatge musical i l'acosta a la realitat interpretativa mitjançant la veu i la pràctica individual i col·lectiva de l'instrument. Les assignatures bàsiques dels quatre cursos són Instrument, Llenguatge Musical i Cant Coral; a partir del Bàsic 2 s'hi afegeix el Conjunt Instrumental; i a partir del Bàsic 3, la possibilitat de cursar un segon instrument, però només amb un informe favorable de l'equip docent i si hi ha plaça disponible.

Els estudis de nivell elemental no són reglats i, per tant, no tenen validesa oficial, igual que els estudis d'aquest nivell a tot Catalunya.

Cursos	Matèries	Temps de dedicació setmanal
Bàsic 1	Llenguatge Musical	1 h 30' en dues sessions
	Cant Coral	45' en una sessió
	Instrument	30' en una sessió
Bàsic 2	Llenguatge Musical	1 h 30' en dues sessions
	Cant Coral	45' en una sessió
	Instrument	30' en una sessió
	Conjunt instrumental ⁽¹⁾	45' en una sessió

Cursos	Matèries	Temps de dedicació setmanal
Bàsic 3	Llenguatge Musical	1 h 30' en dues sessions
	Cant Coral	45' en una sessió
	Instrument	50' en una sessió
	Conjunt instrumental ⁽¹⁾	De 45' a 90' en una sessió, segons l'instrument
	Segon Instrument (opcional) ⁽²⁾	30' en una sessió
Bàsic 4	Llenguatge Musical	2 h en dues sessions
	Cant Coral	45' en una sessió
	Instrument	50' en una sessió
	Conjunt instrumental ⁽¹⁾	De 60' a 90' en una sessió, segons l'instrument
	Segon Instrument (opcional) ⁽²⁾	30' en una sessió

⁽¹⁾ Les diverses formacions del Conjunt instrumental estan especificades als apartats 8.3. i 8.4.

⁽²⁾ Aquesta assignatura té una taxa específica a afegir a la taxa del curs. Només es pot cursar un segon instrument amb un informe favorable de l'equip docent i si hi ha plaça disponible. Quan hi ha un nombre superior de sol·licituds que de places disponibles, tenen prioritat els alumnes amb una nota mitjana més alta d'instrument i llenguatge del curs anterior; i si hi ha empat en la mitjana, els alumnes amb una nota més alta d'instrument. El segon instrument es podrà cursar un segon any amb un informe favorable del tutor, però caldrà sol·licitar-lo en el moment de fer la reserva de plaça.

El centre disposa de grups de reforç de Llenguatge Musical en horaris diferents per als alumnes de l'Escola de Música que necessiten algun reforç en algun o alguns continguts curricular/s del seu curs.

5.2.3. Mitjà

Aquest programa està destinat a l'alumnat que ha superat el Programa Bàsic 4 i que desitja prosseguir estudis de música de forma no reglada. Pot accedir-hi també alumnat extern. També està destinat a l'alumnat que encara no ha assolit el nivell suficient d'instrument per poder superar la prova d'accés a 1r de Grau Professional i decideix seguir una segona via d'accés al GP mitjançant el programa pont Adequació 3. L'alumnat té la possibilitat de cursar també un segon instrument, però només amb un informe favorable de l'equip docent i si hi ha plaça disponible.

Cursos	Matèries	Temps de dedicació setmanal
Mitjà 1 i 2	Llenguatge musical	1 h 30' en una sessió
	Instrument	50' en una sessió
	Assignatura de conjunts ⁽¹⁾	A determinar segons el conjunt
	Cor (opcional) ⁽²⁾	1 h en una sessió
	Segon Instrument (opcional) ⁽³⁾	30' en una sessió

⁽¹⁾ Les diverses formacions del Conjunt instrumental estan especificades als apartats 8.3. i 8.4.

⁽²⁾ És necessari cursar aquesta assignatura per superar les 4 h totals requerides per poder deixar de cursar Música a l'ESO (matèria comuna de 1r a 3r).

⁽³⁾ Aquesta assignatura té una taxa específica a afegir a la taxa del curs. Només es pot cursar un segon instrument amb un informe favorable de l'equip docent i si hi ha plaça disponible. Quan hi ha un nombre superior de sol·licituds que de places disponibles, tenen prioritat els alumnes amb una nota mitjana més alta d'instrument i llenguatge del curs anterior; i si hi ha empat en la mitjana, els alumnes amb una nota més alta d'instrument. El segon instrument es podrà cursar un segon any amb un informe favorable del tutor, però caldrà sol·licitar-lo en el moment de fer la reserva de plaça.

5.2.4. Adequació 3

Aquest programa està destinat a l'alumnat que ja ha cursat Mitjà 2 per preparar-lo per a la prova d'accés a 3r de Grau Professional. L'alumnat té la possibilitat de cursar també un segon instrument, però només amb un informe favorable de l'equip docent i si hi ha plaça disponible.

Programa	Matèries	Temps de dedicació setmanal
Adequació 3	Llenguatge musical	2h en dues sessions
	Instrument	50' en una sessió
	Assignatura de conjunts ⁽¹⁾	A determinar segons conjunt
	Cor (opcional) ⁽²⁾	1 h en una sessió
	Segon Instrument (opcional) ⁽³⁾	30' en una sessió

⁽¹⁾ Les diverses formacions del Conjunt instrumental estan especificades als apartats 8.3. i 8.4.

⁽²⁾ És necessari cursar aquesta assignatura per superar les 4 h totals requerides per poder deixar de cursar Música a l'ESO (matèria comuna de 1r a 3r).

⁽³⁾ Aquesta assignatura té una taxa específica a afegir a la taxa del curs. Només es pot cursar un segon instrument amb un informe favorable de l'equip docent i si hi ha plaça disponible. Quan hi ha un nombre superior de sol·licituds que de places disponibles, tenen prioritat els alumnes amb una nota mitjana més alta d'instrument i llenguatge del curs

anterior; i si hi ha empat en la mitjana, els alumnes amb una nota més alta d'instrument. El segon instrument es podrà cursar un segon any amb un informe favorable del tutor, però caldrà sol·licitar-lo en el moment de fer la reserva de plaça.

5.2.5. Avançat

Aquest programa està destinat a l'alumnat que ha superat el Programa Mitjà 2 o el 2n de Grau Professional i que no desitja continuar cursant estudis reglats de Grau Professional. Aquest programa inclou com a mínim 3 assignatures: instrument, una assignatura de conjunt instrumental, música de cambra o conjunt vocal (a triar en funció del nivell de l'alumne/a), i una assignatura d'entre les optatives i programes de Música Oberta que ofereix el centre (a triar en funció del nivell de l'alumne/a). A més d'aquest programa mínim, l'alumnat també pot cursar altres assignatures col·lectives (si hi ha plaça) i un segon instrument (depenent de la disponibilitat del professorat i del nivell de l'alumne/a). L'alumnat de Cant cursarà predeterminadament aquestes assignatures: Cant, Cor de cambra, Interpretació i escena i Idiomes aplicats al cant.

Programa	Matèries	Temps de dedicació setmanal
Avançat	Instrument Assignatura de conjunts ⁽¹⁾ Assignatura de lliure elecció ⁽²⁾ Segon Instrument (opcional) ⁽³⁾	50' en una sessió A determinar segons el conjunt A determinar segons la matèria 30' en una sessió

⁽¹⁾ Les diverses formacions del Conjunt instrumental estan especificades als apartats 8.3. i 8.4.

⁽²⁾ Qualsevol de les oferides a l'apartat 6.4., excepte les que són assignatures de conjunt instrumental o vocal.

⁽³⁾ Aquesta assignatura té una taxa específica a afegir a la taxa del curs. Només es pot cursar un segon instrument amb un informe favorable de l'equip docent i si hi ha plaça disponible. Quan hi ha un nombre superior de sol·licituds que de places disponibles, tenen prioritat els alumnes amb una nota mitjana més alta d'instrument i llenguatge del curs anterior; i si hi ha empat en la mitjana, els alumnes amb una nota més alta d'instrument. El segon instrument es podrà cursar un segon any amb un informe favorable del tutor, però caldrà sol·licitar-lo en el moment de fer la reserva de plaça.

5.2.6. Adults

Aquest programa està destinat a alumnes de 16 o més anys sense o amb pocs coneixements previs. La durada del programa és com a màxim de tres cursos, és a dir, un màxim de tres anys a partir de què l'alumne/a comença l'instrument. Cada curs consisteix en classes individuals d'instrument i classes col·lectives de llenguatge. Si el nivell de llenguatge és nul o molt baix hi ha grups de llenguatge creats expressament per a aquest programa; però si el nivell és superior al d'aquests grups a l'alumne/a se li pot assignar un grup d'un altre programa de l'Escola de Música. Opcionalment es pot cursar també cor o conjunt instrumental i l'optativa Anem a concert; el cor i el conjunt predeterminats són el Cor Adults i el Combo Adults, però si l'alumne/a té un nivell de lectura suficient se li podrien assignar uns altres conjunts.

Programes	Matèries	Temps de dedicació setmanal
Adults 1, 2 i 3	Llenguatge musical Instrument Cor (opcional) ⁽¹⁾ Conjunt instrumental (opcional) ⁽¹⁾ Assignatura de lliure elecció (opcional) ⁽²⁾	A determinar segons el grup 30' en una sessió 75' en una sessió 1h en una sessió A determinar segons la matèria

⁽¹⁾ Conjunts predeterminats: Cor Adults i Combo Adults.

⁽²⁾ Qualsevol de les oferides a l'apartat 6.4., excepte les que són assignatures de conjunt instrumental o cor. En el Programa Adults s'aconsella cursar l'assignatura "Anem a concert", pensada especialment per a aquest programa, o Educació corporal; però també es pot cursar les següents assignatures prèvia prova de nivell o entrevista: Escoles de pedagogia, Respiració i fisiologia vocal, Edició de partitures i Música i noves tecnologies.

5.2.7. Música Oberta

Diversos programes de diverses durades consistent cadascun en una sola assignatura. Es poden cursar més d'un programa simultàniament.

L'alumnat dels programes Mitjà, Avançat, Adequació 3 i Adults i de Grau Professional també pot cursar simultàniament si ho desitja assignatures exclusives del programa de Música Oberta, en alguns casos sense cap cost addicional i en altres amb descomptes importants en el preu de l'assignatura.

Programa	Edats	Temps de dedicació Setmanal	Coneixements previs
Anem a concert	A partir de 16 anys	1 h	NO
Col·lectiva	A partir de 8 anys	Entre 1 h i 1 h 45'	SÍ/NO
Combo Adults	A partir de 14 anys	1h	SÍ

Programa	Edats	Temps de dedicació Setmanal	Coneixements previs
Conjunt / Cambra	A partir de 9 anys	Entre 1 h i 1 h 45'	SÍ
Conjunt piano modern ⁽¹⁾	A partir de 15 anys	1 h	SÍ
Cor Adults ⁽²⁾	A partir de 14 anys	75'	NO
Cor Cambra	A partir de 14 anys	1 h	SÍ
Cor Infantil	8 a 10 anys	45'	NO
Cor Infantil i Audició	D'11 a 13 anys	45'	NO
Cor Mixt	A partir de 12 anys	1 h	SÍ
Cor Noies	A partir de 12 anys	1 h	SÍ
Educació Corporal	A partir de 12 anys	1 h	NO
Informàtica Musical	A partir de 12 anys	1 h	SI
Interpretació i escena	A partir de 14 anys	1 h	NO
Teatre Musical ⁽²⁾	A partir de 14 anys	1 h	NO

⁽¹⁾ El Conjunt de piano modern també es cursa al Grau Professional. L'alumnat de Grau Professional té prioritat, només es podrà cursar a Música Oberta si queden places lliures.

⁽²⁾ Per cursar Cor Adults i Teatre Musical no calen coneixements previs, però es farà una prova vocal als sol·licitants per comprovar que tenen unes condicions vocals mínimes.

Anem a concert: Programa destinat a joves i adults, sense coneixements musicals previs, adreçat a fomentar el gaudi de la música preparant, a través de continguts d'història de la música i d'audicions, els concerts que es programen a la ciutat (JJMM, OSV, etc). Els alumnes podran assistir als concerts amb les invitacions de què disposa el centre.

Col·lectiva: Programa que permet cursar qualsevol de les assignatures teòriques que s'ofereixen a l'EM i el CP, excepte el Llenguatge i l'Harmonia de GP. Els coneixements musicals previs per accedir-hi són diversos, i en algun cas no calen o són mínims. S'estableix com a criteri general d'accés una prova de nivell, excepte en el cas que l'alumne ja hagi cursat estudis en el centre i el seu nivell ja sigui conegut.

Combo Adults: Destinat als alumnes del Programa Adults que vulguin participar-hi, però que també està obert a qualsevol jove o adult no integrat en el Programa Adults. Es requereixen coneixements musicals previs.

Conjunt / Cambra: Programa en el que l'alumnat s'integra en un conjunt instrumental o de cambra, clàssic o modern. El temps lectiu varia en funció del conjunt. Cal un cert nivell instrumental per poder matricular-se a aquest programa.

Conjunt piano modern: Classe col·lectiva de piano amb la idea de conèixer harmonia moderna aplicada al piano, "voicings" adequades, estils, "compings" i conceptes bàsics d'improvissació. L'única regla és deixar-se endur per la creativitat. Requisits: cert nivell de lectura i tècnica pianística.

Cor Adults: Cor per als alumnes del Programa Adults que vulguin participar-hi, però que també està obert a qualsevol jove o adult no integrat en el Programa Adults. Es treballa un repertori modern i adaptat a nous estils musicals.

Cor Cambra: Cal acreditar uns coneixements de lectura musical i un nivell vocal suficients per al repertori d'aquest cor.

Cor Infantil: Cor per a nens i nenes de 8 a 10 anys. Formen part d'aquest programa els cors de Bàsic 1, 2 i 3.

Cor Infantil i Audició: Cor per a nens i nenes de 11 a 13 anys. A part del repertori coral els darrers mesos del curs es treballen també altres continguts d'Audició. Formen part d'aquest programa els cors de Bàsic 4

Cor Mixt: Cor per a alumnes que acreditin uns coneixements mínims de lectura musical. Aquesta coral és la que s'ofereix amb el nom de Cor GP.

Cor Noies: Cor de noies a partir dels 12 anys amb coneixements mínims de lectura musical.

Educació corporal: Educació del cos destinada a aconseguir uns bons hàbits posturals quan es toca un instrument i en altres activitats quotidianes.

Informàtica musical: Descobreix l'edició de partitures amb els programes informàtics més actuals.

Interpretació i escena: Programa d'interpretació destinat a cantants, actors i intèrprets de musical.

Teatre Musical: Programa destinat a joves que parteix d'una visió àmplia de les possibilitats de l'instrument vocal per a realitzar un treball d'interpretació musical i dramàtica de cançons del gènere del teatre musical. Proporcionar recursos tècnics vocals i interpretatius, buscant l'expressió lliure i amb autenticitat.

5.2.8. Bàsic Adaptat

A aquest programa s'hi pot inscriure alumnat amb necessitats educatives específiques amb un nivell equivalent al del programa Bàsic.

Inclou les següents assignatures: Instrument, Llenguatge i, opcionalment, Coral i/o Conjunt instrumental. Els grups de Llenguatge, Coral i Conjunt instrumental són el mateixos que els del programa Bàsic, en funció del nivell de l'alumne. El temps de dedicació setmanal de la classe d'instrument és de 30' a BA 1 i 2 i de 50' a BA 3 i 4.

A diferència del programa Bàsic, aquest programa ofereix més flexibilitat:

- El mínim d'assignatures és Instrument i Llenguatge, i la resta és opcional.
- El sistema d'avaluació és diferent: no és numèric, només s'avalua amb comentaris sobre el progrés de l'alumne/a.

La continuïtat en el curs següent dependrà d'un informe positiu de l'equip docent. El programa no té un límit de permanència predeterminat, dependrà del que estableixi l'informe, fins que es consideri esgotat les possibilitats que li pot oferir el programa, aconsellant o no el canvi a un altre programa en el nivell que l'equip docent consideri més adient.

5.3. Certificats

L'alumnat que hagi completat els estudis de Programa Mitjà 2 de l'Escola Municipal de Música de Sabadell amb qualificació positiva de totes les assignatures pot demanar un **Diploma d'estudis musicals**. Els estudis de l'Escola de Música no són reglats i per tant aquest diploma no té cap validesa oficial ni garanteix plaça en els centres reglats, ni tampoc en el Conservatori Professional de Sabadell, al qual només es pot accedir mitjançant una prova d'accés.

L'alumnat que ha cursat aquests estudis però no ha obtingut qualificació positiva d'alguna o algunes assignatures pot demanar **Certificat d'assistència**.

5.4. Pianista acompanyant

El repertori de la majoria d'instruments (excepte el de piano, acordió i guitarra) requereix d'un pianista acompanyant. Les classes i assaigs amb el pianista acompanyant es programen a principi de curs a través del tutor. Està estipulat que l'alumnat del Programa Bàsic 1 no disposarà de pianista acompanyant, el de Bàsic 2 farà només dos assaigs abans de les audicions, i partir de Bàsic 3 es programarà una classe mensual a partir del mes d'octubre.

5.5. Ús dels pianos per a estudi

Els estudiants de piano poden utilitzar els pianos dels centres per a estudiar, però cal demanar-lo a Consergeria. Hi ha un protocol que limita el seu ús per tal de mantenir-los en bon estat.

6. OFERTA EDUCATIVA DEL CONSERVATORI PROFESSIONAL

Les diferents especialitats que s'imparteixen al Conservatori Professional de Sabadell són les següents:

Acordió	Fagot	Oboè	Trombó ⁽¹⁾	Viola
Cant	Flauta de bec	Percussió	Trompa	Violí
Clarinet	Flauta travessera	Piano	Trompeta	Violoncel
Contrabaix	Guitarra	Saxofon	Tuba ⁽²⁾	

⁽¹⁾ Trombó de colissa i Trombó de pistons

⁽²⁾ El Bombardí i el Fiscorn estan inclosos dins de l'especialitat de Tuba

L'accés al Conservatori Professional de Sabadell, com l'accés a tots els conservatoris d'ensenyaments professionals de Catalunya, està regulat per unes proves d'accés que s'elaboren des del Departament d'Educació de la Generalitat. No cal haver estudiat a l'Escola Municipal de Música de Sabadell per presentar-se a aquestes proves. Superar la prova no és garantia d'obtenir-ne plaça, ja que el conveni de sosteniment signat entre l'Ajuntament de Sabadell i el Departament d'Educació de la Generalitat de Catalunya estableix que el centre pot oferir un màxim de 180 places subvencionades, repartides en sis cursos.

El currículum en el grau professional consta de sis cursos i té com a objectiu formar d'una manera profunda l'alumnat en tots els àmbits necessaris per afrontar els estudis de grau superior de música. Els estudis professionals són estudis reglats i oficials, i en acabar s'obté el títol professional.

El centre disposa de grups de reforç de Llenguatge Musical i d'Harmonia en horaris diferents per als alumnes que necessiten algun reforç en algun/s contingut/s curricular/s del seu curs.

6.1. Assignatures comunes, d'especialitat i optatives i càrrega lectiva de les diferents especialitats

Assignatura	1r (h/set)	2n (h/set)	3r (h/set)	4t (h/set)	5è (h/set)	6è (h/set)	Total (h/set)	Total (h)	Total (h)	
Acordió	Instrument	1:00	1:00	1:00	1:00	1:00	1:00	6:00	180	1110
	Llenguatge	2:00	2:00	2:00	2:00			8:00	240	
	Harmonia					2:00	2:00	4:00	120	
	Cor	1:00	1:00					2:00	60	
	Acompanyament					1:00	1:00	2:00	60	
	Conjunt Acordió	1:00	1:00	1:00	1:00	1:00	1:00	6:00	180	
	Música de cambra					1:00	1:00	2:00	60	
	Optatives: Educació corporal			1:00				1:00	30	
	Optatives: Història de la música					1:00		1:00	30	
	Optatives: altres a escollir	1:00	1:00		1:00		2:00	5:00	150	

	Assignatura	1r (h/set)	2n (h/set)	3r (h/set)	4t (h/set)	5è (h/set)	6è (h/set)	Total (h/set)	Total (h)	Total (h)
Cant	Instrument	1:00	1:00	1:00	1:00	1:00	1:00	6:00	180	1290
	Llenguatge	2:00	2:00	2:00	2:00			8:00	240	
	Harmonia					2:00	2:00	4:00	120	
	Cor Cambra			1:00	1:00			2:00	60	
	Idiomes aplicats al cant	1:00	1:00	1:00	1:00	2:00	2:00	8:00	240	
	Interpretació i escena				1:00	1:00	1:00	3:00	90	
	Música de cambra			1:00	1:00	1:00	1:00	4:00	120	
	Optatives: Educació corporal			1:00				1:00	30	
	Optatives: Piano complementari				0:30	0:30		1:00	30	
	Optatives: Respiració i fisiologia vocal				1:00			1:00	30	
	Optatives: Història de la música					1:00		1:00	30	
Optatives: altres a escollir	1:00	1:00				2:00	4:00	120		
Clarinet Fagot Flauta traversera Oboè	Instrument	1:00	1:00	1:00	1:00	1:00	1:00	6:00	180	1170
	Llenguatge	2:00	2:00	2:00	2:00			8:00	240	
	Harmonia					2:00	2:00	4:00	120	
	Conjunt Euterpe	1:30	1:30					3:00	90	
	Banda			1:45	1:45	1:45	1:45	7:00	210	
	Música de cambra			1:00	1:00	1:00	1:00	4:00	120	
	Optatives: Cor	1:00						1:00	30	
	Optatives: Educació corporal			1:00				1:00	30	
	Optatives: Història de la música					1:00		1:00	30	
Optatives: altres a escollir		1:00		1:00		2:00	4:00	120		
Flauta de bec	Instrument	1:00	1:00	1:00	1:00	1:00	1:00	6:00	180	1110
	Llenguatge	2:00	2:00	2:00	2:00			8:00	240	
	Harmonia					2:00	2:00	4:00	120	
	Cor	1:00	1:00					2:00	60	
	Conjunt Flauta de bec GP	1:20	1:20	1:20	1:20	1:20	1:20	8:00	240	
	Música de cambra					1:00	1:00	2:00	60	
	Optatives: Educació corporal			1:00				1:00	30	
	Optatives: Història de la música					1:00		1:00	30	
Optatives: altres a escollir	1:00	1:00		1:00		2:00	5:00	150		
Guitarra	Instrument	1:00	1:00	1:00	1:00	1:00	1:00	6:00	180	1120*
	Llenguatge	2:00	2:00	2:00	2:00			8:00	240	
	Harmonia					2:00	2:00	4:00	120	
	Cor	1:00	1:00					2:00	60	
	Acompanyament					1:00	1:00	2:00	60	
	Conjunt Guitarra	1:10	1:10					2:20	70	
	Música de cambra guitarra			1:00	1:00	1:00	1:00	4:00	120	
	Música de cambra					1:00	1:00	2:00	60	
	Optatives: Educació corporal			1:00				1:00	30	
	Optatives: Història de la música					1:00		1:00	30	
Optatives: altres a escollir	1:00	1:00		1:00		2:00	5:00	150		
Piano	Instrument	1:00	1:00	1:00	1:00	1:00	1:00	6:00	180	1110
	Llenguatge	2:00	2:00	2:00	2:00			8:00	240	
	Harmonia					2:00	2:00	4:00	120	
	Cor	1:00	1:00					2:00	60	
	Acompanyament					1:00	1:00	2:00	60	
	Música de cambra piano	1:00	1:00					2:00	60	
	Conjunt Piano modern			1:00	1:00			2:00	60	
	Música de cambra			1:00	1:00	1:00	1:00	4:00	120	
	Optatives: Educació corporal			1:00				1:00	30	
	Optatives: Història de la música					1:00		1:00	30	
Optatives: altres a escollir	1:00	1:00		1:00		2:00	5:00	150		
Percussió	Instrument	1:00	1:00	1:00	1:00	1:00	1:00	6:00	180	1170
	Llenguatge	2:00	2:00	2:00	2:00			8:00	240	
	Harmonia					2:00	2:00	4:00	120	
	Conjunt Euterpe	1:30	1:30					3:00	90	
	Combo o Música de cambra			1:00	1:00			2:00	60	
	Banda			1:45	1:45	1:45	1:45	7:00	210	
	Música de cambra					1:00	1:00	2:00	60	
	Optatives: Cor	1:00						1:00	30	
	Optatives: Educació corporal			1:00				1:00	30	
	Optatives: Història de la música					1:00		1:00	30	
Optatives: altres a escollir		1:00		1:00		2:00	4:00	120		

	Assignatura	1r (h/set)	2n (h/set)	3r (h/set)	4t (h/set)	5è (h/set)	6è (h/set)	Total (h/set)	Total (h)	Total (h)
Saxòfon	Instrument	1:00	1:00	1:00	1:00	1:00	1:00	6:00	180	1180*
	Llenguatge	2:00	2:00	2:00	2:00			8:00	240	
	Harmonia					2:00	2:00	4:00	120	
	Big Band	1:10	1:10					2:20	70	
	Conjunt Saxòfon			1:00	1:00			2:00	60	
	Combo					1:00		1:00	30	
	Banda			1:45	1:45	1:45	1:45	7:00	210	
	Música de cambra					1:00	1:00	2:00	60	
	Optatives: Cor	1:00						1:00	30	
	Optatives: Educació corporal			1:00				1:00	30	
Optatives: Història de la música					1:00		1:00	30		
Optatives: altres a escollir		1:00		1:00		2:00	4:00	120		
Trompa	Instrument	1:00	1:00	1:00	1:00	1:00	1:00	6:00	180	1170
	Llenguatge	2:00	2:00	2:00	2:00			8:00	240	
	Harmonia					2:00	2:00	4:00	120	
	Conjunt Euterpe	1:30	1:30					3:00	90	
	Conjunt Metall			1:00	1:00	1:00	1:00	4:00	120	
	Tutti Banda			1:00	1:00	1:00	1:00	4:00	120	
	Música de cambra				1:00	1:00	1:00	3:00	90	
	Optatives: Cor	1:00						1:00	30	
	Optatives: Educació corporal			1:00				1:00	30	
	Optatives: Història de la música					1:00		1:00	30	
Optatives: altres a escollir		1:00		1:00		2:00	4:00	120		
Trompeta Trombó Tuba	Instrument	1:00	1:00	1:00	1:00	1:00	1:00	6:00	180	1180*
	Llenguatge	2:00	2:00	2:00	2:00			8:00	240	
	Harmonia					2:00	2:00	4:00	120	
	Big Band	1:10	1:10					2:20	70	
	Conjunt Metall			1:00	1:00	1:00	1:00	4:00	120	
	Tutti Banda			1:00	1:00	1:00	1:00	4:00	120	
	Combo			1:00	1:00			2:00	60	
	Música de cambra					1:00	1:00	2:00	60	
	Optatives: Cor	1:00						1:00	30	
	Optatives: Educació corporal			1:00				1:00	30	
Optatives: Història de la música					1:00		1:00	30		
Optatives: altres a escollir		1:00		1:00		2:00	4:00	120		
Violí Viola Violoncel Contrabaix	Instrument	1:00	1:00	1:00	1:00	1:00	1:00	6:00	180	1170
	Llenguatge	2:00	2:00	2:00	2:00			8:00	240	
	Harmonia					2:00	2:00	4:00	120	
	Orquestra Stradivari	1:30	1:30	1:30				4:30	135	
	Orquestra Simfònica				1:50	1:50	1:50	5:30	165	
	Música de cambra			1:00	1:00	1:00	1:00	4:00	120	
	Optatives: Cor	1:00						1:00	30	
	Optatives: Educació corporal			1:00				1:00	30	
Optatives: Història de la música					1:00		1:00	30		
Optatives: altres a escollir		1:00		1:00		2:00	4:00	120		

La Generalitat de Catalunya (Decret 25/2008 de 29 de gener) estableix: **Vent (excepte Flauta de bec), Corda fregada i Percussió**, 1.170 hores (420 de Música de cambra, Orquestra i Banda); **Acordió, Guitarra i Piano**, 1.110 hores (300 de Música de cambra, Conjunt i Cor); **Cant**, 1.290 hores (180 de Música de cambra, Conjunt i Cor); **Flauta de bec**, 1.110 hores (360 de Música de cambra, Conjunt i Cor). També estableix **per a tots els instruments (excepte el Cant)** 210 hores d'optatives, i **per al Cant** 240 hores; i per a totes les especialitats, l'obligació de cursar Història de la Música entre les optatives.

* En el Conservatori de Sabadell, el total d'hores de Música de cambra, Conjunt i Cor en les especialitats de Guitarra, Saxòfon, Trompeta, Trombó i Tuba són 10h més que el que estableix la Generalitat.

Per poder cursar la Música de cambra (totes les especialitats) i el Conjunt de piano (especialitat de piano) de 3r i de 5è cal tenir aprovat l'Instrument Principal de 2n i 4t respectivament. Per poder cursar l'Acompanyament de 5è (especialitats d'acordió, piano i guitarra) cal tenir l'Instrument Principal de 4t aprovat.

6.2. Accés directe a un curs diferent de primer

L'alumnat que accedeix per mitjà d'una prova d'accés a un curs diferent de primer està obligat a fer només les assignatures comunes, d'especialitat i optatives especificades en el quadre anterior per al curs al qual s'accedeix i les dels cursos posteriors; les assignatures dels cursos anteriors no s'han de cursar. Si l'accés a un curs diferent de primer és per trasllat d'expedient des d'un altre conservatori professional, el còmput s'ha de fer a partir del curs al qual es va accedir inicialment al Grau Professional.

6.3. Assignatures optatives: distribució en les diferents especialitats

6.3.1. Instruments simfònics

Clarinet, Contrabaix, Fagot, Flauta travessera, Oboè, Percussió, Saxòfon, Trompa, Trompeta, Trombó, Tuba, Violí, Viola i Violoncel

	1r curs	2n curs	3r curs	4t curs	5è curs	6è curs	
Distribució lectiva setmanal recomanada	1h	1h	1h	1h	1h	2h	Total: 7h

Obligatòries						Mínim	Màxim
Cant coral (1h setmanal)	1 o 2 cursos					2h	3h*
Educació corporal (1h setmanal)	1 o 2 cursos						
Història de la música (1h setmanal)	1 curs					1h	
Total:						3h	4h

De lliure elecció						Mínim	Màxim
Edició de partitures (1h setmanal)	1 curs					1h	
Instrument complementari (30' setmanals)	De 1 a 4 cursos					30'	2h
Taller canyes oboè (30' setmanals)**	1 o 2 cursos					30'	1h
Teatre Musical (1h setmanal)***	1 curs					1h	
Harmonia i interpretació Jazz (1h setmanal)	1 o 2 cursos					1h	2h
Improvisació i transcripció Jazz (1h setmanal)	1 curs					1h	
Música i noves tecnologies (1h setmanal)	1 curs					1h	
Escoles pedagogia segle XX (1h setmanal)	1 curs					1h	
Introducció a la teoria estètica (1h setmanal)	1 curs					1h	
Oïda des de la globalitat (1h setmanal)	1 curs					1h	
Ampliació harmonia (1h setmanal)	1 curs					1h	
Ampliació història música (1h setmanal)	1 curs					1h	
Audició i anàlisi (1h setmanal)	1 curs					1h	
Fonaments de composició (1h setmanal)	1 curs					1h	
Total:						3h	4h

* Entre Cant coral i Educació corporal no es poden fer més de 3h

** Només per als alumnes d'Oboè i Fagot

*** Aquesta assignatura optativa també la poden cursar alumnes del programa de Música Oberta; en cas de què no hi hagi places suficients per a totes les sol·licituds tindran prioritats les de Música Oberta.

Cant coral (Cor Mixt i Cor Noies)

- Tot l'alumnat de primer, i el de segon i tercer que encara no l'hagi cursat, quedarà matriculat automàticament d'aquesta assignatura a principi de curs; el que no vulgui cursar-la aquell curs ho haurà de notificar expressament a Secretaria. L'alumnat de quart que encara no l'hagi cursat està obligat a fer-la a quart.
- És aconsellable que els nens i nenes que encara no hagin fet la muda vocal la deixin per al curs següent.

Educació corporal

Tot l'alumnat de tercer, i el d'un curs superior que encara no l'hagi cursat, quedarà matriculat automàticament d'aquesta assignatura a principi de curs; el que no vulgui cursar-la aquell curs ho haurà de notificar expressament a Secretaria.

Història de la música

Tot l'alumnat de cinquè quedarà matriculat automàticament d'aquesta assignatura a principi de curs; el que vulgui deixar-la per a sisè ho haurà de notificar expressament a Secretaria.

Instrument complementari

Quan hi hagi un nombre superior de sol·licituds que de places disponibles tindran prioritats els alumnes amb una nota mitjana més alta d'instrument i llenguatge del curs anterior, i si hi ha empat en la mitjana, els alumnes amb una nota més alta d'instrument.

Alumnat de nou ingrés que accedeix a un curs diferent de primer

- **Cant coral:** l'alumnat que accedeix directament a 3r o a un curs superior no està obligat a cursar-lo.
- **Educació corporal:** l'alumnat que accedeix directament a 4t o un curs superior no està obligat a cursar-la.
- **Història de la música:** tot l'alumnat està obligat a cursar-la.

Si algun alumne/a vol cursar més cursos d'una mateixa optativa que els especificats, els cursos addicionals no comptaran en el còmput mínim d'hores que l'alumnat està obligat a cursar en aquests ensenyaments.

A l'apartat 6.4. hi ha una descripció de totes les assignatures optatives.

6.3.2. Acordió, Flauta bec, Guitarra i Piano

	1r curs	2n curs	3r curs	4t curs	5è curs	6è curs	
Distribució lectiva setmanal recomanada	1h	1h	1h	1h	1h	2h	Total: 7h

Obligatòries				Mínim	Màxim
Educació corporal (1h setmanal)	1 o 2 cursos			1h	2h
Història de la música (1h setmanal)	1 curs			1h	
Total:				2h	3h

De lliure elecció				Mínim	Màxim
Edició de partitures (1h setmanal)	1 curs			1h	
Instrument complementari (30' setmanals)	De 1 a 4 cursos			30'	2h
Teatre Musical (1h setmanal)*	1 curs			1h	
Harmonia i interpretació Jazz (1h setmanal)	1 o 2 cursos			1h	2h
Improvisació i transcripció Jazz (1h setmanal)	1 curs			1h	
Música i noves tecnologies (1h setmanal)	1 curs			1h	
Escoles pedagogia segle XX (1h setmanal)	1 curs			1h	
Introducció a la teoria estètica (1h setmanal)	1 curs			1h	
Oïda des de la globalitat (1h setmanal)	1 curs			1h	
Ampliació harmonia (1h setmanal)	1 curs			1h	
Ampliació història música (1h setmanal)	1 curs			1h	
Audició i anàlisi (1h setmanal)	1 curs			1h	
Fonaments de composició (1h setmanal)	1 curs			1h	
Total:				4h	5h

* Aquesta assignatura optativa també la poden cursar alumnes del programa de Música Oberta; en cas de què no hi hagi places suficients per a totes les sol·licituds tindran prioritats les de Música Oberta.

Cant coral (Cor Mixt i Cor Noies)

En aquestes especialitats instrumentals el Cant coral no entra dins del còmput de les optatives perquè és una assignatura d'especialitat obligatòria de dos cursos. Predeterminadament es cursa a primer i segon, però es pot deixar per cursos posteriors. És aconsellable que els nens no la cursin fins que hagin fet la muda vocal.

Educació corporal

Tot l'alumnat de tercer, i el d'un curs superior que encara no hagi cursat educació corporal, quedarà matriculat automàticament d'aquesta assignatura a principi de curs; el que no vulgui cursar-la aquell curs ho haurà de notificar expressament a Secretaria. L'alumnat de sisè que encara no l'hagi cursat està obligat a fer-lo a sisè.

Història de la música

Tot l'alumnat de cinquè quedarà matriculat automàticament d'aquesta assignatura a principi de curs; el que vulgui deixar-la per a sisè ho haurà de notificar expressament a Secretaria.

Instrument complementari

Quan hi hagi un nombre superior de sol·licituds que de places disponibles tindran prioritats els alumnes amb una nota mitjana més alta d'instrument i llenguatge del curs anterior, i si hi ha empat en la mitjana, els alumnes amb una nota més alta d'instrument.

Alumnat de nou ingrés que accedeix a un curs diferent de primer

- **Educació corporal:** l'alumnat que accedeix directament a 4t o un curs superior no està obligat a cursar-la.
- **Història de la música:** tot l'alumnat està obligat a cursar-la.

Si algun alumne/a vol cursar més cursos d'una mateixa optativa que els especificats, els cursos addicionals no comptaran en el còmput mínim d'hores que l'alumnat està obligat a cursar en aquests ensenyaments.

A l'apartat 6.4. hi ha una descripció de totes les assignatures optatives.

6.3.3. Cant

	1r curs	2n curs	3r curs	4t curs	5è curs	6è curs	
Distribució lectiva setmanal recomanada	1h	1h	1h	1h	2h	2h	Total: 8h

Obligatòries				Mínim	Màxim
Piano complementari (30' setmanals)	De 2 a 4 cursos			1h	2h
Respiració i fisiologia vocal (1h setmanal)	1 curs			1h	
Educació corporal (1h setmanal)	1 o 2 cursos			1h	2h
Història de la música (1h setmanal)	1 curs			1h	
Total:				4h	6h

De lliure elecció		Mínim	Màxim
Edició de partitures (1h setmanal)	1 curs	1h	
Instrument complementari (30' setmanals)*	De 1 o 2 cursos	30'	1h
Teatre Musical (1h setmanal)**	1 curs	1h	
Harmonia i interpretació Jazz (1h setmanal)	1 o 2 cursos	1h	2h
Improvisació i transcripció Jazz (1h setmanal)	1 curs	1h	
Música i noves tecnologies (1h setmanal)	1 curs	1h	
Escoles pedagogia segle XX (1h setmanal)	1 curs	1h	
Introducció a la teoria estètica (1h setmanal)	1 curs	1h	
Oïda des de la globalitat (1h setmanal)	1 curs	1h	
Ampliació harmonia (1h setmanal)	1 curs	1h	
Ampliació història música (1h setmanal)	1 curs	1h	
Audició i anàlisi (1h setmanal)	1 curs	1h	
Fonaments de composició (1h setmanal)	1 curs	1h	
Total:		2h	4h

* Segon instrument complementari diferent del piano.

** Aquesta assignatura optativa també la poden cursar alumnes del programa de Música Oberta; en cas de què no hi hagi places suficients per a totes les sol·licituds tindran prioritats les de Música Oberta.

Cant coral

En l'especialitat de Cant, el Cant coral no entra dins del còmput de les optatives perquè és una assignatura d'especialitat obligatòria de dos cursos. Predeterminadament es cursa a tercer i quart, però es pot deixar per cursos posteriors.

Educació corporal

Tot l'alumnat de tercer, i el d'un curs superior que encara no l'hagi cursat, quedarà matriculat automàticament d'aquesta assignatura a principi de curs; el que no vulgui cursar-la aquell curs ho haurà de notificar expressament a Secretaria.

Història de la música

Tot l'alumnat de cinquè quedarà matriculat automàticament d'aquesta assignatura a principi de curs; el que vulgui deixar-la per a sisè ho haurà de notificar expressament a Secretaria.

Instrument complementari

Quan hi hagi un nombre superior de sol·licituds que de places disponibles tindran prioritats els alumnes amb una nota mitjana més alta d'instrument i llenguatge del curs anterior, i si hi ha empat en la mitjana, els alumnes amb una nota més alta d'instrument.

Piano complementari

- Tot l'alumnat de tercer i quart quedarà matriculat automàticament d'aquesta assignatura a principi de curs; el que la vulgui deixar per més endavant ho haurà de notificar expressament a Secretaria.
- L'alumnat que havent cursat els dos cursos obligatoris vol continuar cursant-la ho haurà de notificar en la reserva de plaça.
- L'alumnat de cant que prèviament ha cursat l'especialitat de piano haurà de fer una altra optativa.

Respiració i fisiologia vocal

Tot l'alumnat de quart, i el d'un curs superior que encara no l'hagi cursat, quedarà matriculat automàticament d'aquesta assignatura a principi de curs; el que no vulgui cursar-la aquell curs ho haurà de notificar expressament a Secretaria.

Alumnat de nou ingrés que accedeix a un curs diferent de primer

- **Educació corporal:** l'alumnat que accedeix directament a 4t o un curs superior no està obligat a cursar-la.
- **Història de la música:** tot l'alumnat està obligat a cursar-la.
- **Piano complementari:** tot l'alumnat està obligat a cursar-la dos cursos, excepte els que accedeixen directament a 6è, que l'han de cursar només un curs.
- **Respiració i fisiologia vocal:** tot l'alumnat està obligat a cursar-la.

Si algun alumne/a vol cursar més cursos d'una mateixa optativa que els especificats, els cursos addicionals no comptaran en el còmput mínim d'hores que l'alumnat està obligat a cursar en aquests ensenyaments.

A l'apartat 6.4. hi ha una descripció de totes les assignatures optatives.

6.4. Assignatures optatives: descripció

Si en alguna optativa col·lectiva no s'arriba a un mínim de 5 alumnes, el Centre es reserva el dret de suprimir-la.

Ampliació d'harmonia

Assignatura destinada a aquells alumnes que volen cursar estudis superiors de composició, musicologia, direcció, i a tots els estudiants interessats en aprofundir en els fonaments de l'escriptura musical. És palesa la necessitat, especialment en els darrers cursos de grau mig, d'introduir per a aquest tipus d'alumnat els recursos bàsics de la composició que ampliaran els coneixements que va adquirint d'harmonia, junt amb els de contrapunt i d'anàlisi. Això el fa ser, doncs, el marc adequat per a un treball d'aprofundiment en l'aprenentatge que tindrà la seva continuïtat natural en els estudis superiors de música. Això la fa molt adequada per als alumnes interessats en fer les proves d'accés al grau superior.

Ampliació d'història de la música

Aquesta optativa és una extensió de l'optativa Història de la música. Aprofundeix en la música antiga, del Renaixement i dels segles XX i XXI. Coneixeràs i assimilaràs les característiques musicals d'aquests períodes i comprendràs la seva música en relació als conceptes estètics imperants, la societat que l'ha creada i el context cultural en què s'ha inserit.

Ampliació de repertori

L'objectiu és treballar, analitzar i desenvolupar recursos musicals i/o tècnics a partir d'un repertori no inclòs en el currículum d'instrument. A partir d'un cert nivell, l'alumne té capacitat d'ampliar el seu repertori, i fer créixer la seva personalitat com a intèrpret, el seu perfil musical, i per tant és un moment excel·lent per dedicar-hi un temps específic de treball.

Aquesta optativa no apareix en l'apartat 6.3. perquè només es podrà cursar a proposta del tutor, en funció del nivell de l'alumne, i si l'oferta instrumental ho permet.

Audició i anàlisi

La capacitat d'anàlisi és indispensable per poder gaudir plenament del repertori musical que escoltaràs al llarg de la teva vida en concerts, enregistraments, etc. Aquesta capacitat et proporcionarà una major comprensió de les obres musicals, contribuint a que puguis oferir una interpretació de més qualitat de les obres que estudies. Arribaràs a diferenciar els diferents aspectes d'una obra musical a partir també de la seva audició. Utilitzarem la partitura com a eina de treball habitual així com l'anàlisi auditiva. Sempre que sigui possible, però, aprofitarem l'oferta musical del moment per escoltar música en viu. Al ser l'optativa que aprofundeix en la interpretació analítica, esdevé una assignatura indispensable per als alumnes interessats en fer les proves d'accés al grau superior.

Cor mixt i cor de noies

Objectius: Introducció a la tècnica vocal, treball de posició corporal i de respiració. Es treballarà molt l'oïda interna a nivell melòdic i harmònic tot cantant a 3, 4 o més veus mixtes "a capella" o amb acompanyament instrumental, fent repertori de tots els estils des de Madrigals de Renaixement fins a música ètnica o jazz. Treball de conjunt, equilibri sonor, unitat d'articulació i timbre, entendre i aplicar gestos i indicacions del director. Interrelacionar i aplicar els coneixements d'estil, història, anàlisi, harmonia etc. Adquirits en altres matèries del centre. Treballar la creativitat i la improvisació en diferents estils des del Renaixement fins a la música actual.

Edició de partitures

Tothom coneix en Guttemberg. Però, sabeu qui va ser el primer editor de partitures? I dels programes informàtics més importants en l'edició de partitures, quins coneixeu?: el "Sibelius", el "Finale", el "MuseScore"? ¿Sabeu que aquests programes informàtics porten automatitzades l'escriptura pels instruments transpositors i l'extracció de les partícules? ¿Sabeu que podem passar d'una idea musical, que ens volta pel cap, a escriure-la, arranjar-la, editar-la, publicar-la (en paper o directament a Internet) i fins i tot poder-la escoltar en un reproductor de mp3? Assignatura eminentment pràctica en la que s'avaluarà l'assistència participativa a classe.

Aquesta optativa està limitada a 2 alumnes com a màxim per ordinador.

Educació corporal

L'educació corporal del músic instrumentista o cantant està dirigida a despertar la consciència del cos en tota la seva amplitud (unitat psicofísica), capacitant-lo per a desenvolupar totes les seves potencialitats com a músic. Es treballa la concentració, l'actitud corporal, els moviments, les posicions, la relaxació i la dissolució de tensions en l'estudi de l'instrument, tot en funció de millorar la capacitat creativa i el resultat qualitatiu de les interpretacions musicals.

Objectius: Desenvolupar l'hàbit de treball per a la prevenció de lesions. Tenir criteri propi per realitzar l'estudi i la interpretació musical així com qualsevol activitat física amb condicions de qualitat i benestar físic i mental. Assolir la consciència corporal i mental que permeti l'equilibri entre la intenció expressiva desitjada i la seva execució. Assolir les capacitats corporals i cognitives necessàries per interpretar en públic, de forma individual i col·lectiva: equilibri, coordinació, domini de la memòria, concentració, autocontrol, capacitat comunicativa. Adquirir un equilibri adequat entre els pensaments, les emocions i les accions comunicatives, en tot estadi de la preparació artística, així com en la interpretació en públic.

Escoles de pedagogia musical del segle XX

Conèixer les diferents metodologies de l'ensenyament musical que s'utilitzen en l'actualitat: Dalcroze, Willems, Kodaly, Suzuki, Martenot, Orff, Ireneu Segarra, etc. Conèixer les seves característiques, la seva evolució, com unes van perfeccionant o ampliant les anteriors, l'ús que en fan de la cançó com a eina principal, en quins països s'utilitza preferentment cadascuna, etc. Recomanable per accedir al superior de pedagogia, per a mestres de música, per a professors en actiu, etc.

Fonaments de composició

Aquesta optativa és un estímul i una invitació a fer els primers passos en la composició. Partirem amb la composició de melodies per tal de que, posteriorment, l'alumne pugui integrar la musicalitat melòdica adquirida ara multiplicada en la trama polifònica. Serà també un dels objectius bàsics la familiarització amb la dimensió tímbrica, tant vocal com instrumental, tot component per a grups vocals i instrumentals de formacions diverses. Evidentment, l'alumne que més profit podrà treure d'aquesta assignatura és aquell que té adquirits els coneixements harmònics i contrapuntístics de l'assignatura troncal d'Harmonia i de la seva Ampliació. No obstant, també és possible avançar el treball en aspectes complementaris mentre s'està cursant el darrer curs.

Harmonia i interpretació del jazz

L'assignatura pretén donar les eines bàsiques del jazz i la música moderna a través del seu llenguatge i la seua harmonia, amb la finalitat de desenvolupar un fraseig i un discurs musical improvisant amb l'instrument. També es vol potenciar l'ús de la memòria com a objectiu d'una millor interpretació, a nivell rítmic, formal i melòdic.

Objectius: Analitzar la forma i l'harmonia de temes estàndard de jazz o d'altres temes actuals originals, mitjançant l'aprenentatge d'estructures harmòniques simples. Identificar els acords segons la funció que fan, establint una relació amb patrons melòdics. Associar els acords a un mode i a una escala per poder improvisar en una roda harmònica, mitjançant el seu origen en els modes de jazz. Treballar el tempo i la sonoritat com a elements clau d'una bona interpretació, utilitzant exercicis tècnics aplicables a qualsevol instrument.

Per a assistir al curs cal portar l'instrument, una llibreta pautaada i un llapis o bolígraf, i un DVD gravable (-R).

Història de la música

En la teva formació és important el coneixement de la història de la música. Si més endavant ets capaç d'integrar aquest coneixement en la teva execució musical, podràs oferir una interpretació de més qualitat. Considerant el temps lectiu de què disposem, hem circumscrit l'assignatura als períodes que van des de les acaballes del renaixement al barroc, el classicisme, el romanticisme i els inicis del postromanticisme i la música del segle xx. Aconseguiràs reconèixer el sentit que en cada moment ha pres l'evolució de l'estil musical; coneixeràs i assimilaràs les característiques musicals de cada període i comprendràs la seva música en relació als conceptes estètics imperants, la societat que l'ha creada i el context cultural en què s'ha inserit.

Improvisació i transcripció del jazz

L'assignatura pretén donar les eines bàsiques del jazz i la música moderna a través de l'estudi dels solos dels grans mestres de la història del jazz i la música moderna, amb la finalitat de desenvolupar un fraseig i un discurs musical improvisant amb l'instrument, mitjançant la imitació de patrons melòdics i rítmics.

Objectius: Analitzar la forma, l'harmonia, el ritme i la melodia de solos improvisats de temes estàndard de jazz o d'altres temes actuals originals. Aprendre a transcriure solos dels grans mestres històrics i actuals. Imitar amb l'instrument determinades parts o la totalitat d'un solo. Improvisar utilitzant com a referència el material transcrit.

Per a assistir al curs cal portar l'instrument, una llibreta pautaada i un llapis o bolígraf, i un DVD gravable (format -R).

Instrument complementari

L'aprenentatge de l'instrument complementari, és una assignatura optativa destinada als alumnes de grau professional que volen ampliar els seus coneixements a través de l'estudi d'un nou instrument. La tria d'aquest nou instrument complementarà l'educació musical de l'alumne/a, i és aconsellable que aquest sigui contrastant amb el principal, ja sigui a nivell monòdic - polifònic, agut - greu o simplement d'una família diferent. En tot cas la tria de l'instrument pot ser fruit del consell del tutor de l'instrument principal o l'equip docent.

L'orientació dels estudis d'instrument complementari és diferent a la de l'instrument principal perquè, tot i tractant-se del mateix instrument, el punt de partida i la capacitat d'aprendre són diferents, per la qual cosa els objectius i continguts no són els mateixos. En l'instrument complementari es pretén que l'alumne/a domini solament els principis bàsics de la tècnica del nou instrument, però es dóna gran importància a la lectura, a la capacitat de síntesi dels diferents aspectes que conté la partitura, i al rendiment musical que se'n pot obtenir d'aquest treball.

Objectius: Conèixer les característiques bàsiques de l'instrument i la seva evolució històrica. Obtenir un nivell de consciència corporal davant de l'instrument que faciliti l'adopció d'una postura adequada. Treballar els procediments d'estudi oportuns per aconseguir el màxim rendiment, adquirint consciència de les pròpies capacitats i limitacions. Utilitzar els coneixements adquirits en altres assignatures en profit de l'estudi de l'instrument. Cultivar una personalitat artística fonamentada en l'equilibri entre tècnica i expressió. Aplicar els coneixements musicals i tècnics per a la creació i improvisació amb l'instrument.

Introducció a la teoria estètica

Aprendre a reflexionar sobre les idees estètiques que al llarg de la història han aparegut. Entendre la relació de la música amb altres arts i altres manifestacions culturals. Aprendre a dialogar amb altres maneres d'entendre la música i altres sistemes de valors d'ordre estètic. Ser capaç d'entendre textos sobre el pensament musical i escriure amb un vocabulari adient a una bona cultura musical, són alguns dels objectius fonamentals d'aquesta assignatura.

Música i Noves Tecnologies

Què entenem per so com a fenomen físic de la música? D'on venen les escales musicals? Podem conèixer les característiques sonores d'una sala de concerts abans de construir-la? L'enregistrament musical neix a finals del segle

XIX; ¿coneixíeu les possibilitats que el fenomen electroacústic va aportar a la composició musical? Sabeu com és un estudi d'enregistrament? I el que hi trobem a dins: la taula de so, els monitors, la microfonia... I la producció musical: nosaltres podem ser productors?, què és la informàtica musical? Els programes de partitures, d'arranjaments, els seqüenciadors, el Home Studio... totes aquestes eines al nostre servei per potenciar la creativitat! Assignatura teoricopràctica en la que l'únic que es demana és la participació activa de l'alumne.

Es necessiten uns mínims coneixements de matemàtica i física.

Oïda des de la globalitat

Practicar l'oïda des de la globalitat d'una obra musical, amb la opció de poder relacionar i complementar l'aparell auditiu (dictat), amb el visual (partitura), sensorial (aspecte emocional) i el mental (conceptes teòrics apresos) i en definitiva amb el fet sonor real (la música). Volem potenciar l'oïda per mitja de la globalització de l'obra, es a dir, anant de lo general a lo particular. Utilitzarem la pràctica del dictat, com a eina per constatar els conceptes musicals apresos, amb la pràctica auditiva que impliqui prendre consciència de les relacions sonores (melòdiques, rítmiques, harmòniques, tímbriques, formals, etc.) i la seva relació amb l'època del compositor, forma o estil etc. Es treballarà l'oïda amb material musical variat de totes les èpoques i estils. Dictats melòdics tonals i atonals. Dictats harmònics per teclat, corals, formacions de corda, de vent fusta i vent metall.

Respiració i fisiologia vocal

Fisiologia de la veu. El coneixement anatòmic i fisiològic de les diferents estructures del cos humà que intervenen en la producció de la veu, pot esdevenir un complement de formació molt enriquidor per a l'estudiant de cant, ja sigui per afavorir la comprensió del propi procés d'aprenentatge, com la possible tasca pedagògica posterior.

Respiració. Coneixement, conscienciació i treball corporal encaminat a conèixer l'anatomia i el funcionament complet de la funció respiratòria per a un millor control respiratori a l'hora de cantar i d'actuar en públic.

Taller de canyes

Assignatura adreçada a estudiants d'oboè i fagot de qualsevol curs de GP. En l'estudi d'aquests instruments el coneixement i domini de les canyes resulta necessari i imprescindible ja que l'instrumentista depèn d'aquest element de forma molt directa. Per aquesta raó es treballarà la construcció de la seva estructura, el coneixement dels seus paràmetres, els processos de gratament i arranjament, i s'experimentarà convenientment amb la variació de les qualitats de la canya en funció d'aquests processos i estructura. Objectius: Conèixer els diferents materials per a la construcció de la canya. Conèixer els diferents aspectes del procés de construcció i gratament de la canya. Elaborar la pròpia canya amb paràmetres personals.

Teatre Musical

Assignatura que parteix d'una visió àmplia de les possibilitats de l'instrument vocal per a realitzar un treball d'interpretació musical i dramàtica de cançons del gènere del teatre musical. Objectiu: proporcionar recursos tècnics vocals i interpretatius, buscant l'expressió lliure i amb autenticitat.

6.5. Diplomes d'instrument a segon i quart de grau Professional

L'alumnat que en el curs actual finalitzi el segon o el quart curs d'ensenyaments professionals, hagi obtingut una qualificació mínima de 9 en l'assignatura d'instrument principal i hagi cursat totes les matèries del seu curs i les hagi aprovat al juny, es podrà presentar a les proves del "Diploma d'instrument" de la seva especialitat instrumental que el centre convoca al juny.

Per a l'atorgament dels diplomes es constitueix un tribunal, la composició del qual està en funció de les especialitats que es presenten al diploma. El director del conservatori n'és el president i els tutors dels aspirants no en podran formar part. El tribunal pren les decisions per majoria simple. S'atorgaran com a màxim vuit diplomes, amb independència de l'especialitat instrumental: quatre a segon i quatre a quart. El tribunal pot atorgar més d'un diploma a una mateixa especialitat instrumental. No s'atorgaran mencions ni accèssits.

Els aspirants hauran d'interpretar un mínim de 2 obres amb una durada total de 10 minuts (diploma de 2n curs) i 15 minuts (diploma de quart curs).

El lliurament d'aquests diplomes té lloc en un acte públic, en el transcurs d'un concert dels guardonats que té lloc en la segona quinzena del mes de novembre amb motiu de la festivitat de Santa Cecília, patrona dels músics.

Els alumnes guardonats amb un diploma gaudiran d'una reducció del 25 % en el preu del curs següent sempre que continuïn en el mateix pla d'estudis.

6.6. Premis i mencions a sisè de Grau Professional

L'alumnat que en el curs actual finalitzi els estudis d'ensenyaments professionals i hagi obtingut una qualificació mínima de 9 en l'assignatura d'instrument principal es podrà presentar al "Premi d'honor" de la seva especialitat instrumental que el centre convoca al juny. Igualment, l'alumne que hagi obtingut una qualificació mínima de 9 en Harmonia o en Música de cambra de sisè curs i tingui la resta de matèries aprovades, es podrà presentar al "Premi d'honor" d'Harmonia/Composició o de Música de cambra.

L'alumnat que es presenta a premi de Música de cambra ho fa a títol individual; no tots els integrants del grup de cambra han de complir amb les condicions exigides per optar a premi, només els que es presenten a premi, que són els únics que poden ser premiats.

Per a l'atorgament de premis es constitueix un tribunal, la composició del qual està en funció de les especialitats que es presenten al premi. El director del conservatori n'és el president i el tutor de l'aspirant no hi podrà formar part en el cas de l'alumnat que es presenta a Premi d'instrument. El tribunal pren les decisions per majoria simple. El tribunal pot atorgar més d'un Premi de cada especialitat o assignatura en la mateixa convocatòria. També pot atorgar "Menció d'honor" als alumnes que no obtenen Premi. I també, en casos excepcionals, un premi exaequo a dos alumnes d'una mateixa especialitat instrumental. Són premis i mencions honorífics, sense bonificació econòmica.

Els aspirants hauran d'interpretar un mínim de 2 obres contrastades amb una durada total de 20 minuts.

Si algun alumne ha obtingut una qualificació mínima de 9 en l'assignatura de la qual es presenta a premi però ha suspès alguna altra assignatura, es pot presentar també a les proves al juny. Ara bé, la concessió del premi quedarà en suspens fins que recuperi al setembre l'assignatura suspesa i, per tant, no se li concedirà si no la recupera.

El lliurament d'aquest premis tindrà lloc en un acte públic el mes de juny dins l'Acte de graduats del Conservatori del curs vigent.

6.7. Titulació

A la finalització del 6è curs d'ensenyaments professionals es lliurarà el llibre d'escolaritat i es pot sol·licitar el **Títol d'Ensenyaments Professionals**. El títol d'ensenyaments professionals no implica l'acceptació immediata en els estudis superiors de música, per això s'han de fer proves d'accés al centre superior en el qual els estudiants vulguin prosseguir els estudis. També es poden dur a terme aquestes proves provenint dels estudis no reglats.

A Catalunya hi ha dos centres d'estudis superiors: l'ESMUC (Escola Superior de Música de Catalunya) i el Conservatori del Liceu, a Barcelona. El Conservatori de Sabadell disposa d'un coordinador per assessorar els alumnes en relació a l'accés i programes d'estudis dels conservatoris superiors de Catalunya, de la resta de l'Estat Espanyol i d'Europa.

6.8. Pianista acompanyant

El repertori de la majoria d'instruments (excepte el de piano, acordió i guitarra) requereix d'un pianista acompanyant. Les classes i assaigs amb el pianista acompanyant es programen a principi de curs directament amb el pianista acompanyant.

6.9. Ús dels pianos per a estudi

Els estudiants de piano poden utilitzar els pianos dels centres per a estudiar, però cal demanar-lo a Consergeria. Hi ha un protocol que limita el seu ús per tal de mantenir-los en bon estat.

7. ITINERARI DE MÚSICA MODERNA

El centre ofereix un itinerari de formació en l'àmbit de Jazz i Música moderna que passa per algunes assignatures incloses en l'oferta educativa de l'Escola de Música i del Conservatori Professional.

Aquestes són les assignatures i els programes on s'ofereixen:

- Percussió moderna: programes Bàsic, Mitjà, Avançat, Adequació 3 i Grau Professional (Instrument complementari).
- Saxofon: programes Bàsic, Mitjà, Avançat, Adequació 3 i Grau Professional (Instrument complementari).
- Conjunt piano modern: programes Mitjà, Avançat, Adequació 3, Adults, Música Oberta i Grau Professional (alumnat de piano de 3r i 4t).
- Big Band: programes Bàsic (3 i 4), Mitjà, Avançat, Adequació 3 i Grau Professional (1r i 2n).
- Combos de Jazz i Música moderna: programes Avançat i Grau Professional (a partir de 3r). L'alumnat de Combo de 3r i 4t de GP no està obligat a fer la Cambra que estipula el currículum del seu instrument; el Combo substitueix la Cambra i el professor de Combo avalua l'alumne/a també de Cambra. Si algun alumne/a vol fer també Cambra i el seu equip docent dóna el seu vist-i-plau, pot fer-la; en aquest cas, la nota de Cambra es consensua entre els dos professors. Els alumnes de 5è i 6è de GP apuntats a Combo no poden deixar de fer Cambra; en aquest cas la nota de Cambra es consensua entre els dos professors.
- Harmonia i interpretació de Jazz i Música moderna I i II: programes Avançat i Grau Professional (a partir de 4t).
- Improvisació i transcripció de Jazz i Música moderna: programes Avançat i Grau Professional (a partir de 4t).

8. CONJUNTS INSTRUMENTALS I VOCALS I MÚSICA DE CAMBRA

Hi ha conjunts exclusius de cada centre (EM i CP) i d'altres que són compartits pels dos centres. A continuació es detallen els criteris generals d'assignació d'aquests conjunts, tot i que el centre es reserva el dret d'assignar als alumnes un conjunt diferent del que els correspon pel seu curs a causa del seu nivell o de les necessitats puntuals de cada conjunt.

8.1. Conjunt coral

Escola de Música i Conservatori (GP):

	PB	PM i ADE3	PA	ADU	MO	1r i 2n GP	3r i 4t GP	5è i 6è GP
Tots els instruments excepte els següents	Cor infantil	Cor mixt o de noies (opcional) ⁽¹⁾		Cor d'adults ⁽²⁾	Qualsevol cor ⁽³⁾	Cor mixt o de noies (optativa) ⁽⁴⁾		
Acordió, guitarra, piano i flauta de bec						Cor mixt o de noies		
Cant		Cor de cambra					Cor de cambra	

⁽¹⁾ Si el currículum del curs de l'especialitat instrumental de l'alumne/a és inferior a 4 hores, cursant Cant coral (sense cap cost addicional) se supera les 4h setmanals requerides per poder ser eximit de la Música de l'ESO.

⁽²⁾ Si el nivell vocal i de lectura és suficient es pot substituir pels cors mixt, de noies o de cambra.

⁽³⁾ Qualsevol cor en funció del nivell vocal i de lectura de l'alumne/a.

⁽⁴⁾ Un màxim de dos cursos.

El centre es reserva el dret d'assignar als alumnes un conjunt diferent del que els correspon pel seu curs a causa del seu nivell o de les necessitats puntuals dels conjunts.

8.2. Descripció dels conjunts corals

Cor Adults

- Per als alumnes del Programa Adults que vulguin participar-hi.
- També s'ofereix com a programa de Música Oberta per a qualsevol jove o adult; no es requereixen coneixements musicals previs.
- Es treballa un repertori modern i adaptat a nous estils musicals.

Cor Cambra

- Per a tots els alumnes que tenen l'assignatura de cant com a obligatòria o optativa.
- També s'ofereix en els programes Avançat i de Música Oberta per a alumnes que acreditin uns coneixements de lectura musical i un nivell vocal suficients per al repertori d'aquest cor.

Cor Infantil

- Per a nens i nenes a partir de 8 anys.
- Forma part del currículum del Programa Bàsic.
- També s'ofereix com a programa de Música Oberta (Cor infantil); l'accés als diversos cors està en funció de l'edat i del nivell de lectura musical de l'alumnat.

Cor Mixt

- Per als alumnes de GP que tenen l'assignatura obligatòria segons especialitat i per a aquells alumnes de GP que facin l'assignatura com a optativa.
- També s'ofereix per a l'alumnat dels programes Mitjà, Adequació 3 i Avançat que triïn Cor com a optativa, i en el programa Cor mixt de Música Oberta per a l'alumnat que acrediti uns coneixements mínims de lectura musical.

Cor Noies

- La poden escollir les alumnes GP que ho desitgin en comptes del cor mixt, així com les alumnes dels programes Mitjà, Avançat i Adequació 3 que triïn Cor com a optativa. Si hi ha moltes sol·licituds per accedir a aquest cor se'n farà un sorteig per tal que el cor mixt no perdi l'equilibri vocal.
- També s'ofereix com a programa de Música Oberta per a noies a partir dels 13 anys amb coneixements mínims de lectura musical.

8.3. Conjunt instrumental i Música de cambra

Escola de Música:

	PB 2	PB 3 i 4	PM 1	PM 2	A3	ADU	PA i MO	
Acordió	Conjunts Alevins (1)	Conjunt d'acordions EM			Combo Adults (3)	Música de cambra o qualsevol conjunt instrumental al en funció del nivell de l'alumne/a		
Flauta de bec		Conjunt de flautes de bec EM		Conjunt de flautes de bec GP				
Guitarra		Conjunt de guitarres						
Flauta travessera, clarinet, oboè, fagot		Conjunt Aura		Conjunt Euterpe				
Trompa		Conjunt de percussió, Aura, Amadeus o Big Band						
Percussió		Big Band						
Saxòfon		Orquestra Amadeus		Orquestra Stradivari				
Trombó, Trompeta, Tuba		Conjunt de pianos o integració en altres conjunts		Música de cambra piano (2)				
Violí, Viola, Violoncel, Contrabaix								
Piano								

(1) En cas de canvi d'instrument o accés directe a Bàsic 2 sense coneixements previs d'instrument aquesta assignatura no es cursarà, a no ser que l'alumne assoleixi un nivell suficient durant el curs.

(2) L'alumnat de piano de Programa Mitjà 1 que no té aprovat el piano de Bàsic 4 ha de cursar Conjunt de piano Bàsic 4 en comptes de Música de cambra.

(3) Si el nivell de lectura és suficient es pot substituir per un altre conjunt.

El centre es reserva el dret d'assignar als alumnes un conjunt diferent del que els correspon pel seu curs a causa del seu nivell o de les necessitats puntuals dels conjunts.

Conservatori:

	1r i 2n	3r	4t	5è	6è	
Clarinet, fagot, flauta travessera, oboè	Conjunt Euterpe	Banda		Banda o Orquestra Simfònica		
		Música de cambra (1) (2)				
Trompa		Conjunt de metalls / Banda (tutti) / Orquestra Simfònica				
		Música de cambra (1) (2)				
Percussió	Big Band	Banda o Orquestra Simfònica				
		Combo de Jazz		Música de cambra (2)		
Trompeta, trombó, tuba		Conjunt de metalls / Banda (tutti) / Orquestra Simfònica				
		Combo de Jazz		Música de cambra (2)		
Saxòfon		Conjunt de saxòfons		Combo de Jazz		
		Banda				
Violí, viola, violoncel, contrabaix	Orquestra Stradivari		Orquestra Simfònica			
	Música de cambra (1) (2)					
Acordió	Conjunt d'acordions GP					
					Música de cambra (2)	
Guitarra	Conjunt de guitarres	Música de cambra guitarra			Música de cambra (mixta) (2)	
	Música de cambra (mixta) (1) (2)					
Piano	Música de cambra piano	Conjunt de piano modern (2)				
	Música de cambra (1) (2)					
Cant						
	Conjunt de flautes de bec GP					
Flauta de bec					Música de cambra (2)	

(1) La Música de cambra de 3r i 4t pot ser substituïda pel Combo. Els alumnes de piano no poden fer Combo fins que hagin cursat un curs de conjunt de piano modern.

(2) Per poder cursar la Música de cambra (totes les especialitats) i el Conjunt de piano de 3r (especialitat de piano) cal tenir aprovat l'Instrument Principal de 2n i 4t respectivament.

El centre es reserva el dret d'assignar als alumnes un conjunt diferent del que els correspon pel seu curs a causa del seu nivell o de les necessitats puntuals dels conjunts.

8.4. Descripció dels conjunts instrumentals

Combo Adults

- Per als alumnes del Programa Adults que vulguin participar-hi.

- També s'ofereix com a programa de Música Oberta per a qualsevol jove o adult. Es requereixen coneixements musicals previs.

Conjunts Alevins

- Alumnes de tots els instruments de Bàsic 2. En cas de canvi d'instrument o accés directe a Bàsic 2 sense coneixements previs d'instrument aquesta assignatura no es cursarà, a no ser que l'alumne assoleixi un nivell suficient durant el curs.
- S'organitzen en funció del nombre d'alumnes de cada especialitat.
- Si no hi ha alumnes suficients d'una especialitat per formar un conjunt, els alumnes es distribueixen en el conjunt corresponent del curs superior; en aquest cas i en funció del nivell hi ha la possibilitat de què s'incorporin al conjunt instrumental superior no al setembre sinó a partir de gener.

Conjunt d'acordió d'EM

- Conjunt d'acordions.
- La percussió hi assisteix durant tot el curs només puntualment.
- Alumnes d'acordió del Bàsic 3 i 4, Mitjà 1 i 2, Adequació 3 i 1r i 2n de Grau Professional.

Conjunt d'acordió de GP

- Conjunt de cambra d'acordions. També hi poden participar altres instruments, com piano o percussió.
- Alumnes de 3r a 6è de GP i de Programa Avançat.

Conjunt de flauta de bec d'EM

- Alumnes de flauta bec en pràctica de soprano, contralt, tenor i baixa.
- Alumnes de flauta de bec del Bàsic 3 i 4 i Mitjà 1.

Conjunt de flauta de bec de GP

- Alumnes de flauta bec en pràctica de soprano, contralt, tenor i baixa.
- Alumnes de flauta de bec del Mitjà 2, Avançat, Adequació 3 i Grau Professional.

Conjunt de guitarra

- Alumnes de guitarra del Bàsic 3 i 4, Mitjà 1 i 2, Adequació 3 i 1r i 2n de GP.

Conjunt de metall

- Instruments: trompeta, trompa, trombó, tuba, bombardí i fiscorn.
- Alumnes de 3r a 6è de GP i Programa Avançat.

Conjunt de percussió

- Alumnes de percussió de Bàsic 3 i 4 i de Mitjà 1.

Conjunts de piano Bàsic 3 i 4

- Alumnes de piano de Bàsic 3 i 4.
- Hi ha la possibilitat de què part de l'alumnat que integra aquests conjunts s'incorpori a altres conjunts instrumentals de l'Escola de Música per a determinats programes, en funció del nivell de l'alumnat i de les necessitats dels conjunts.

Conjunt de piano modern

- Classe col·lectiva de piano amb la idea de conèixer harmonia moderna aplicada al piano, "voicings" adequades, estils, acompanyaments rítmics i conceptes bàsics d'improvisació. La única regla és deixar-se endur per la creativitat. Requisits: cert nivell de lectura i tècnica pianística.
- És una assignatura d'especialitat del currículum de GP de Piano. L'alumnat ha de fer 2h en total.

Orquestra Amadeus

- Conjunt orquestral de corda fregada i percussió.
- La percussió assisteix durant tot el curs puntualment.
- Alumnes de Bàsic 3 i 4.

Conjunt Aura

- Conjunt orquestral de vent (flauta, clarinet, oboè, fagot i trompa) i percussió.
- La percussió assisteix durant tot el curs puntualment.
- Alumnes de Bàsic 3 i 4.

Orquestra Stradivari

- Conjunt orquestral. Corda fregada.
- Alumnes del Mitjà 1 i 2, Adequació 3 i 1r, 2n i 3r de Grau Professional.

Conjunt Euterpe

- Conjunt de vent (flauta, clarinet, oboè, fagot i trompa) i percussió.
- Alumnes del Mitjà 1 i 2, Adequació 3 i 1r i 2n de Grau Professional.

Orquestra Simfònica

- Conjunt orquestral. Corda fregada i vent fusta (excepte flauta de bec i saxo), vent metall i percussió.
- De 3r a 6è de GP (segons els instruments) i Programa Avançat.

Banda

- Conjunt de vent.
- Alumnes de vent i de percussió de 3r a 6è de GP.

Big Band

- Conjunt de música moderna. Vent de saxos, trompetes i trombons. Bateria, piano i contrabaix.
- Per al vent, alumnes de Bàsic 3 i 4, Mitjà 1 i 2, Adequació 3 i 1r i 2n de Grau Professional.

Combos de Jazz

- Cambra de música moderna. Vent, percussió, piano, guitarra i contrabaix.
- Alumnes a partir de 3r de GP i programes avançats de saxo, trombó, trompeta, clarinet, piano, contrabaix i percussió.
- Compta com a assignatura de Música de cambra per aquells alumnes de 3r i 4t de GP que ho demanin.

Altres conjunts de música de cambra

- Per a alumnes de GP que tenen l'assignatura obligatòria segons especialitat i curs; alumnes de Programa Avançat que desitgen fer cambra; i alumnes del programa Cambra de Música Oberta.
- L'organització dels grups es fa al setembre.

8.5. Matricula de Música Oberta: Conjunt / Cambra i Cor

L'Escola de música disposa de programes específics de Música Oberta destinats a alumnes que volen cursar només una assignatura de conjunt instrumental o de coral en algun dels conjunts esmentats.

8.6. Músic col·laborador

El centre pot convidar músics per col·laborar en els conjunts instrumentals següents: Orquestra Simfònica, Banda, Conjunt de metalls i Combo Jazz Avançat. Aquesta col·laboració es basarà en les necessitats instrumentals del repertori d'aquest conjunts, en el cas que calgui cobrir especialitats instrumentals que actualment el Conservatori no ofereix o que no tenen alumnes matriculats. Els músics col·laboradors no seran considerats alumnes, però tindran dret a un calendari d'assaigs i a la participació en activitats del centre en les mateixes condicions que els alumnes. Hauran de signar una carta de compromís de col·laboració gratuïta amb el centre.

Condicions per poder ser músic col·laborador:

- Ser major d'edat.
- Disposar d'un informe favorable del responsable del conjunt instrumental i del director del Conservatori on s'especifiqui la necessitat d'aquesta col·laboració.
- Haver finalitzat el Grau Professional.
- Si el conjunt és de música moderna caldrà superar una prova de nivell.
- Comprometre's amb el centre en les activitats que se li proposin (assaigs, concerts o altres)

9. ACTIVITATS

Les activitats detallades a continuació poden comportar l'alteració o supressió, parcial o total, de les classes ordinàries. Les famílies seran informades prèviament dels detalls d'aquestes alteracions.

9.1. Concerts d'alumnes

Al llarg del curs es programen diferents audicions i concerts que permeten als alumnes actuar en públic regularment, per tal que la pràctica musical pública sigui una conseqüència natural de l'aprenentatge instrumental. La programació l'aprova el Consell Escolar.

- Concert Acte Inici de curs: hi actuen els premiats al concurs de composició del curs anterior.
- Concert de Santa Cecília: hi actuen els premiats al concurs Premis d'honor del curs anterior.
- Concerts de formacions corals i instrumentals, en diferents auditoris de la ciutat.
- Setmana d'audicions de fi del primer semestre, al gener-febren: audicions de repertori d'instrument (les classes individuals i col·lectives són substituïdes per aquesta activitat, que és avaluada).
- Cicle de Concerts al Museu d'Història: quatre concerts entre el febrer i l'abril.
- Cicle de Concerts de Belles Arts, sis concerts des del desembre fins el juny.
- Ciutat i Escola: "Els instruments visiten l'escola". Concerts de les formacions a diferents escoles de primària de Sabadell.
- Audicions Música Urbe. Nou cicle de concerts que s'ubicaran a llocs de la ciutat on normalment no es fa música.
- Setmana d'audicions de fi de curs: repertori d'instrument (les classes individuals i col·lectives són substituïdes per aquesta activitat, que és avaluada).
- Concerts de fi de curs.

Tot l'alumnat que hagi d'actuar en els concerts i audicions organitzats pel CP i EMM haurà d'anar vestit i calçat apropiadament. No es permetrà especialment ni calçat ni vestuari esportius. La direcció vetllarà per l'aplicació d'aquest protocol.

9.2. Trobades, intercanvis i concursos

Al llarg del curs es programen diferents col·laboracions amb altres centres d'ensenyament musical i/o entitats musicals per fer un treball col·lectiu específic, un concert especial, la celebració d'una efemèride musical, etc. Arran d'aquestes trobades, intercanvis i concursos, es programen a la nostra ciutat –i en altres municipis que acullen les activitats– concerts dels grups i formacions.

També s'encoratja els alumnes a presentar-se a concursos, especialment al Premi al talent individual – Premi BBVA organitzat per l'Associació de Conservatoris de Catalunya (ACCat).

9.3. Assistència a concerts i sortides culturals

El centre organitza, com a activitat complementària d'algunes assignatures, assistència a concerts als cicles de música de la ciutat. En aquests casos les entrades són gratuïtes per als alumnes que hi assisteixen acompanyats dels professors i es convida les famílies a assistir als concerts.

Formen part d'aquest programa els concerts de la Temporada de l'Orquestra Simfònica del Vallès al Teatre Municipal La Faràndula i al Teatre Principal i els concerts de la temporada estable de música de cambra de Joventuts Musicals al Teatre Principal.

També s'organitzen sortides fora de Sabadell que contribueixen a la comprensió de l'entorn musical (assistència a assaigs i concerts a Barcelona de l'Orquestra Simfònica del Vallès i de l'OBC; visites a diferents museus i espais emblemàtics de la Música Catalana, etc.).

9.4. Classes magistrals

Classes magistrals impartides per professorat especialista convidat, i destinat als alumnes del centre. Les classes magistrals es proposen cada curs des dels departaments i la comissió pedagògica, i s'aproven en Consell Escolar. Generalment seran classes magistrals d'instrument adreçades als alumnes del conservatori, però també es podran organitzar classes magistrals més generals per alumnes d'escola de música i oberts a la ciutadania.

10. AVALUACIÓ I TUTORIA

La funció tutorial és una funció cooperativa que implica tota la comunitat educativa (alumnat, família i equip docent) i que garanteix un tracte personalitzat de l'alumnat.

Al llarg dels anys de permanència al centre, l'alumne rep, a través del seu tutor, orientació en dos àmbits:

- L'**acadèmic**, amb el seguiment de la progressió acadèmica i assessorament quant a la trajectòria curricular en funció de les pròpies possibilitats.
- El **personal**, amb assessorament sobre el procés d'aprenentatge (adequació als mètodes d'estudi, recursos disponibles al centre, etc.).

Cada alumne té un tutor, que és el professor/a de l'instrument principal, excepte a Iniciació, que és el professor de llenguatge musical.

L'**avaluació** és un element integrat en el procés formatiu i és el mitjà per obtenir informació sobre el procés d'aprenentatge i prendre decisions. Serveix per orientar i per reconduir coneixements i actituds al llarg del procés d'ensenyament-aprenentatge. L'avaluació serà contínua i integradora i es durà a terme per a cada assignatura, d'acord amb els objectius curriculars i els criteris d'avaluació fixats pel centre. Totes les activitats del curs (classes, audicions, proves, etc.) formen part de la valoració final de l'alumne.

L'aprenentatge de l'alumnat parteix de l'**avaluació inicial**, que té caràcter de diagnòstic i que és fonamental per detectar els coneixements i les aptituds de l'alumne i poder-lo orientar i dissenyar-ne l'itinerari formatiu. L'**avaluació continuada** té com a objectiu informar de l'evolució i progrés de l'aprenentatge de l'alumnat per poder oferir ajudes i flexibilitzar algunes decisions tenint en compte el ritme d'aprenentatge i les necessitats individuals de cadascun. L'**avaluació sumativa** es produeix al final d'un període (parcial) o al final de curs (final).

L'avaluació sumativa la fa la **comissió d'avaluació**, que adopta les decisions per consens en una junta d'avaluació. Aquesta comissió està composta pel professorat que intervé en l'activitat educativa de l'alumne/a durant el curs escolar. Hi ha dues **junes d'avaluació** al llarg del curs escolar, al febrer i a final de curs, en què es confeccionen els informes que es lliuren als alumnes pel tutor/a. Per informar de casos en què s'ha detectat alguna dificultat en el seguiment del curs o en què cal fer orientacions especials en el procés d'aprenentatge es lliura informes extraordinaris a finals de novembre i a finals de març o principis d'abril. Els informes extraordinaris són només informatius, sense qualificació.

En els **informes d'avaluació** queda reflectida l'assistència, l'actitud a classe, l'estudi a casa, el rendiment i la qualificació numèrica, que va de l'1 al 10. Les qualificacions iguals o superiors a 5 es consideren positives, i són puntuacions negatives aquelles inferiors a 5.

En els primers cicles l'avaluació continuada té més pes, ja que l'interès rau en crear l'hàbit d'estudi. El pes de les dues avaluacions en l'avaluació final és el següent:

	Continuada*	Sumativa
Bàsic 1 i 2	60 %	40 %
Adults 1 i 2		
Programa Avançat		
Bàsic 3 i 4	55 %	45 %
Adults 3		
Mitjà 1 i 2	50 %	50 %
Adequació 3		
Grau Professional 1 i 2		
Grau Professional 3 i 4	45 %	55 %
Grau Professional 5 i 6	40 %	60 %

* L'assistència a classe es valora dins de l'avaluació continuada.

Mecanismes d'avaluació d'instrument

- Examen tècnic, només en alguns departaments i programes. Objectiu: avaluar el treball que l'alumnat ha fet sobre els exercicis tècnics proposats pel professor/a i els estudis treballats fins al moment. Data: última setmana de novembre o primera de desembre. Es pot plantejar de manera individual a la classe o per grups de 2 o més professors/es.
- Audició de 1r quadrimestre. Objectiu: avaluar el progrés global que els alumnes han fet al llarg del primer quadrimestre. Data: primera setmana de febrer. Es pot fer amb un únic tribunal per instrument o partit en dos tribunals, i dividit per nivells.
- Audició de 2n quadrimestre. Objectiu: avaluar el progrés global que els alumnes han fet al llarg del segon quadrimestre. Data: primera setmana de juny. Es pot fer amb un únic tribunal per instrument o partit en dos tribunals, i dividit per nivells.
- Concerts i activitats extraordinaris. Cada departament pot organitzar concerts i activitats extraordinaris, l'avaluació dels quals es pot afegir a l'avaluació sumativa de l'alumne, però sempre positivament. En cap cas és penalitzarà l'alumnat que no hi participi.

Informacions relatives a l'Escola de Música:

- En els programes Bàsic, Mitjà i Adequació 3, si l'alumne/a no supera el llenguatge Musical ha de repetir curs. Per tant, el curs al qual l'alumne/a està matriculat és sempre el corresponent al de Llenguatge Musical, el qual pot no correspondre al nivell d'instrument. Si suspèn una altra assignatura pot promocionar, però ha de recuperar l'assignatura suspesa en el curs següent.
- A Bàsic 4, Mitjà 2 i Adequació 3 es pot repetir curs, malgrat haver aprovat el llenguatge, però sempre a proposta de l'equip docent de l'alumne.
- Els alumnes que han cursat Mitjà 2 tenen dret a la reserva de plaça a Adequació 3, excepte si l'equip docent considera que l'alumne/a no té el nivell suficient per poder accedir al 3r curs de Grau Professional en el termini d'un any.
- Assignatures i programes avaluades sense valoració numèrica: Iniciació (els tres cursos), Cor infantil i Instrument del Programa Adults.

- A l'informe final del programa Adults 3, el professorat de Llenguatge i Instrument faran constar quin nivell equivalent del programa Bàsic o Mitjà consideren que ha assolit l'alumne/a en cadascuna de les assignatures, per tal d'orientar-lo en el cas que vulgui continuar els estudis en un d'aquests programes.
- El temps màxim de permanència és de 3 anys cada dos cursos (PB1 i 2, PB 3 i 4 i PM 1 i 2), i només és pot repetir una vegada un mateix curs d'instrument. Aquesta permanència es pot ampliar un any més en casos excepcionals i a proposta de l'equip docent de l'alumne/a.
- Per obtenir el Diploma d'estudis musicals cal haver superat el Programa Mitjà 2 amb qualificació positiva de totes les assignatures.

Informacions relatives al Conservatori Professional:

Els ensenyaments professionals de música estan regulats pel "Decret 25/2008, de 29 de gener, pel qual s'estableix l'ordenació curricular dels ensenyaments de música de grau professional i se'n regula la prova d'accés". En els següents articles se'n parla de l'avaluació, la promoció i la permanència:

Article 10: Avaluació

- L'avaluació del procés d'aprenentatge serà contínua i integradora, i es durà a terme per a cada assignatura en referència als objectius establerts a l'annex 1 d'aquest Decret, i tenint en compte els objectius que el centre estableixi en el projecte curricular.
- L'avaluació de l'aprenentatge dels alumnes la farà el conjunt del professorat que intervé en la formació de l'alumne/a, reunits en junta d'avaluació i coordinats per la persona tutora. Les decisions relatives a les qualificacions de les assignatures es prendran de manera col·legiada.
- Els resultats de l'avaluació de cada assignatura del currículum s'expressaran per mitjà d'una escala de puntuació d'1 a 10 sense decimals, i serà necessària una qualificació mínima de 5 per considerar-la positiva.
- L'alumnat pot recuperar les assignatures mitjançant la superació de les proves extraordinàries.

Article 11: Promoció

- L'alumnat promocionarà de curs malgrat no hagi superat un màxim de dues assignatures, la recuperació de les quals les realitzarà en el curs següent. Si les assignatures no superades, d'un o més cursos, són tres o més, no podrà promocionar de curs i haurà de repetir-lo.
- Si les assignatures avaluades negativament es refereixen a la pràctica de la música i tenen continuïtat en el curs següent, es podran considerar superades, si es donen simultàniament les següents condicions: a) Superació de l'assignatura/es vinculades del curs següent. b) Informe favorable de la junta d'avaluació.
- En la resta de casos d'assignatures avaluades negativament l'alumnat haurà de dur a terme les activitats d'ensenyament-aprenentatge corresponents a les classes de les assignatures no superades en el curs anterior. Les assignatures optatives avaluades negativament poden ser canviades, a sol·licitud de l'alumnat, amb el vistiplau de l'equip docent.
- L'alumnat que quan acabi el sisè curs tingui tres o més assignatures pendents de superació, haurà de repetir la totalitat del curs. Si les assignatures avaluades negativament són com a màxim dues només caldrà que superi les assignatures pendents.

Article 12: Permanència

- El límit de permanència en el grau professional de música és de: vuit anys per a qui accedeix a primer curs, set anys per a qui accedeix a segon curs, sis anys per a qui accedeix a tercer curs, cinc anys per a qui accedeix a quart curs, quatre anys per a qui accedeix a cinquè curs, tres anys per a qui accedeix a sisè curs. No es podrà romandre més de dos anys en el mateix curs, excepte en el cas de sisè.
- El Departament d'Educació, amb caràcter excepcional, a proposta de la direcció del centre i previ informe de la comissió avaluadora de l'alumna/e, podrà ampliar en un any la permanència en el grau professional, en supòsits greus que impedeixin el normal desenvolupament dels estudis.

Altres consideracions que no apareixen en el Decret anterior:

- Si la Comissió d'Avaluació ho considera convenient l'alumne/a podrà fer dos cursos en un any acadèmic.
- L'alumne/a podrà canviar d'especialitat instrumental amb un informe favorable del professorat de les dues especialitats (Ordre EDU/518/2008, de 26 de novembre, per la qual s'estableixen les condicions per al canvi d'especialitat dins de l'ensenyament de grau professional de dansa i de música).
- Alumnes amb altes capacitats en música: Es consideren alumnes d'altres capacitats en música els alumnes en què es donen les circumstàncies següents: 1/ Tenen una edat inferior a la que correspon als ensenyaments de música de grau professional que li corresponen. 2/ Tenen una mitjana dels ensenyaments de música de grau professional d'excel·lent o matrícula d'honor. 3/ Tenen la voluntat de professionalitzar-se, seguint estudis artístics superiors en música. El Conservatori es coordinarà amb l'Institut per dur a terme la tutoria i orientació d'aquests alumnes, de manera que puguin tenir tots els requisits per accedir a la prova d'accés als ensenyaments artístics superiors de música a una edat avançada, intentant flexibilitzar els estudis de règim general d'ESO i batxillerat amb plans individualitzats.

Calendari de tutoria i avaluació

- Reunions per acordar l'horari individual de la classe d'instrument.....5 i 6 de setembre de 2018
- Reunions informatives per cursos de la direcció amb pares, mares i alumnes del 2 a 18 d'octubre de 2018
- Lliurament dels informes extraordinaris del 1r quadrimestredel 12 al 16 de novembre de 2018
- Proves tècniques d'instrumenta determinar per cada departament
- Proves parcials de Llenguatge, Harmonia i assignatures teòriquesdel 21 al 25 de gener de 2019
- Audicions d'instrument i música de cambra..... del 29 de gener a l'1 de febrer de 2019
- Junta d'avaluació del 1r quadrimestre5 de febrer de 2019
- Lliurament dels informes del 1r quadrimestredel 7 al 13 de febrer de 2019
- Lliurament dels informes extraordinaris del 2n quadrimestredel 8 al 12 d'abril de 2019
- Proves finals de Llenguatge, Harmonia i assignatures teòriquesdel 20 al 24 de maig de 2019
- Junta d'avaluació final de 6è de GP..... 21 de maig de 2019
- Audicions i concerts de final de cursdel 31 de maig al 14 de juny de 2019
- Junta d'avaluació final de l'EM i de 1r a 5è de GP 11 de juny de 2019
- Tutories de final de curs (lliurament de l'informe final de curs) del 13 al 21 juny de 2019

En qualsevol moment del curs es podrà sol·licitar una entrevista, tant per part del tutor com per part de l'alumne i/o dels seus pares. Els tutors i els demés professors/es del centre disposen d'un temps de dedicació setmanal per atendre els estudiants o els seus pares. Els horaris d'atenció de tot el professorat estan especificats a l'apartat 15.2. Els alumnes i els pares que desitgin ser atesos pel tutor o per altres membres de l'equip docent han de comunicar-ho a la Secretaria. Els professors es posaran en contacte amb ells per fixar el dia i l'hora de l'entrevista.

11. DOCUMENTS DE CENTRE

Projecte Educatiu de Centre (PEC)

La Llei 12/2009, del 10 de juliol, d'educació estableix que tots els centres vinculats al Servei d'Educació de Catalunya han de disposar de projecte educatiu. Els centres del sistema educatiu català han de recollir els principis rector del sistema. El projecte educatiu, que és la màxima expressió de l'autonomia dels centres, recull la identitat del centre, n'explicita els objectius, n'orienta l'activitat i hi dona sentit amb la finalitat que els alumnes assoleixin les competències bàsiques i el màxim aprofitament educatiu, d'acord amb el marc d'autonomia dels centres educatius, que situa la presa de decisions en l'àmbit del centre per enfortir la institució escolar i el lideratge educatiu. En aquest sentit, el projecte educatiu de centre és el document estratègic marc de la institució escolar que concreta, interpreta i aplica les previsions de la normativa vigent als trets característics del centre, d'acord amb les necessitats educatives dels alumnes i els objectius del centre. El projecte de la direcció ha d'ordenar el desplegament i l'aplicació del PEC durant el seu període de vigència.

Pla Anual de Centre (PAC)

És el document que descriu la planificació dels objectius, de les estratègies i dels recursos que es pretenen assolir durant el curs. Conté una part administrativa que té a veure amb el professorat, horaris i activitats del centre/aula i una altra de gestió que descriu els objectius, que poden ser referits a l'àmbit curricular, a l'àmbit de gestió o l'àmbit organitzatiu, i que són fruit de l'avaluació dels diferents aspectes del centre/aula que consten en la memòria del curs anterior. En el nostre centre és reuneix en un únic document el Pla de l'Escola de Música i del Conservatori Professional. Aquest document també conté una presentació històrica, una definició dels dos centres, els òrgans de govern i coordinació, l'oferta educativa i els seus itineraris, una estadística de la matrícula del curs i el calendari escolar.

Projecte Curricular de Centre (PCC)

Conté l'ordenació i organització dels ensenyaments que s'imparteixen al centre, així com les directrius pedagògiques que es segueixen. El PCC es divideix en dos documents: un per a l'Escola de Música i l'altre per al Conservatori. Ambdós contenen els currículums de totes les assignatures que s'imparteixen en el centre. Els currículums són el conjunt dels objectius, els continguts necessaris que cal ensenyar i aprendre per a complir aquests objectius així com les activitats d'aprenentatge i d'avaluació.

Normativa d'Avaluació

És el document on es recullen els criteris i mecanismes d'avaluació dels programes de l'Escola de Música i del Grau Professional.

Pla d'Acció Tutorial (PAT)

És el document on es recullen totes les intervencions que els/les tutors/es i el professorat del centre han de realitzar respecte de la tutoria.

Memòria anual de centre (MAC)

És l'avaluació de l'assoliment dels objectius que s'han previst en el PAC, d'acord amb els criteris, els indicadors i els procediments d'avaluació definits si s'escau en el PEC o en el projecte de la direcció. També s'hi inclouen aspectes organitzatius, matrícula, activitats, dades d'èxit i participació, serveis, comunicació i prevenció.

Normes d'Organització i Funcionament de Centre (NOFC)

Aquestes recullen el conjunt de normes sobre l'organització i funcionament que s'adopten per fer possible, en el dia a dia, el treball educatiu i de gestió que permeti assolir els objectius proposats en el PEC i en el PAC. L'aplicació de les NOFC afecta exclusivament als integrants de la comunitat educativa de l'EMM i CP de Sabadell. Es poden consultar a la pàgina Web del centre.

Pla d'Autoprotecció (PAU)

És el protocol d'actuació en emergències que regula les actuacions i les mesures d'autoprotecció i els mitjans personals i materials necessaris per afrontar situacions de risc i/o emergència.

12. DRETS I DEURES DE L'ALUMNAT I NORMES DE CONVIVÈNCIA

12.1. Drets i deures de l'alumnat

Els drets i deures de l'alumnat estan recollits en el document Normes d'Organització i Funcionament de Centre (NOFC). Aquest document el podeu trobar a la Web del centre (http://ca.sabadell.cat/Conservatori/p/presentacio_cat.asp)

Els drets de l'alumnat recullen aspectes sobre la formació, l'avaluació, la participació i integració dins el centre, la orientació escolar, el respecte a la dignitat personal i la integritat pròpia, entre altres.

Els deures dels alumnes recullen aspectes com l'assistència, la puntualitat, realitzar les tasques d'aula i la participació que se li encomani, el respecte als companys, professors i el material i espais del centre, entre altres.

12.2. Actitud i assistència a les classes

- Cal portar tot el material que les classes requereixen: llibres, partitures, instrument, llapis i goma...
- Per tal de garantir la qualitat de les classes no és permès portar joguines a l'aula, tenir connectat el telèfon mòbil i menjar a classe.
- Cal ser puntuals, especialment en les classes col·lectives i de conjunt instrumental o coral.
- L'assistència regular a classe és necessària per ser avaluat i, per tant, promocionar de curs.
- Cal justificar les faltes d'assistència i, si és previsible avisar amb antelació, justificar el motiu de l'absència.

Ocasionalment els alumnes de l'àrea de Llenguatge Musical hauran d'assistir a concerts en el seu dia de classe de llenguatge. En aquests casos els pares/mares hauran d'acompanyar els seus fills/es i recollir-los a l'auditori en què es programi el concert. Aquesta activitat pot no coincidir exactament amb l'horari habitual de la classe, forma part del programa d'estudis i la no assistència es comptabilitzarà com a falta.

12.3. Alumnes i famílies: accés a les aules

- Els alumnes d'Iniciació són recollits i lliurats a les famílies pels professors i professores al pati de l'escola, a peu de la rampa de l'entrada principal. Les famílies s'esperaran fora del vestíbul i es demana que arribin cinc minuts abans de l'entrada i sortida de les classes.
- El professorat d'Iniciació no deixarà sortir els alumnes fins que els que venen a recollir-los s'identifiquin clarament. Si no s'arriba puntual el professor/a pujarà l'alumne a l'aula. El pare i mare que arribi tard hauran de pujar a lliurar o recollir el seu fill/a a l'aula d'Iniciació.
- No es lliuraran els alumnes d'Iniciació a menors d'edat, encara que siguin familiars, si els pares o mares no ho autoritzen expressament per escrit.
- L'Escola Joanot Alisanda és de porta tancada. L'accés es fa a través de l'entrada principal facilitat pel conserge.
- L'alumnat que ja cursa tercer de primària (1r d'Escola de Música) podrà pujar sol a les aules, tant de llenguatge com d'instrument. Es recomana però, en el cas d'instrument, que els primers dies s'acompanyi l'alumne/a a la classe, tant si és d'entrada a l'escola com entre classes.
- Els pares i mares no han de pujar a les classes ni fer consultes als professors entre classes. Només poden pujar a les aules els primers dies de classe, excepte els dels alumnes d'Iniciació, per ajudar els seus fills a trobar l'aula, o si estan citats pel tutor del seu fill/a o per algun altre professor/a.
- El professorat disposa d'un temps setmanal per atendre els pares i mares que ho sol·licitin. Per concertar una entrevista o resoldre algun dubte el millor és posar-se en contacte directament amb el professor/a per correu electrònic. També es pot sol·licitar l'entrevista a Secretaria, i el professor/a es posarà en contacte amb el que ho sol·liciti per concertar l'entrevista o resoldre qualsevol dubte.
- En horari d'obertura dels centres, i si no hi ha classes programades i no en tenen necessitat els professors/es, les aules estan a disposició de l'alumnat per estudiar. Té prioritat l'alumnat de música de cambra. L'alumnat pot disposar de l'aula d'estudi com a màxim 1 hora, renovable si no hi ha més demanda. Cal sol·licitar-les a Consergeria, des d'on es fa un seguiment de l'ocupació de les aules. A principi de curs s'estableixen uns horaris d'estudi per a l'alumnat de percussió a l'Edifici Carme Simó (C/ Jardí 4). Determinats instruments del centre no es poden fer servir sense autorització expressa de la direcció. Per exemple, els pianos de cua i el clavicèmbal.
- El centre disposa d'un protocol d'accés a les aules amb piano per als alumnes propis del centre.

12.4. Usuaris: accés al vestíbul de Casa Brutau

- El vestíbul és una zona de pas i atenció del servei. No es podrà utilitzar com a sala d'espera entre les 17:00 i les 19:00 h.
- L'accés al vestíbul és obert per ser atès a secretaria en l'horari d'atenció al públic, de dilluns a divendres d'11:00 a 14:00 h i dimarts i dijous de 17:00 a 20:00 h.
- L'accés al vestíbul és obert per ser atès a consergeria dins l'horari d'obertura del centre.
- No es pot menjar al vestíbul.
- No es pot accedir al vestíbul amb animals domèstics.

12.5. Alumnes: altres normes

- Cal tenir cura del propi instrument i dels instruments cedits pel centre.
- Cal estudiar a casa l'instrument i fer els deures de les matèries de l'àrea de llenguatge, harmonia i altres assignatures.
- No s'administrarà cap medicament a un menor d'edat sense expressa autorització dels pares.

13. PROCESSOS ADMINISTRATIUS

13.1. Preinscripció i matriculació

Abans del procés de preinscripció i matriculació es publica la "Normativa de preinscripció i matriculació". En aquest document es troba tota la informació necessària per a la reserva de plaça i la preinscripció i la matriculació:

- Procés de preinscripció i matriculació:
 - Calendari de preinscripció i matrícula i calendari de les proves d'accés.
 - Sorteig, assignació d'instrument i assignació dels horaris de les classes col·lectives.
 - Procés de formalització de matrícula.
- Criteris d'admissió d'alumnes nous a l'Escola de Música i al Conservatori.
- Alumnat amb necessitats educatives específiques
- Taxes i preus públics
- Assignació de professor/a d'instrument
- Sol·licituds de canvi d'instrument, d'horari i de professor/a
- Annexos:
 - Calendari de reserva plaça, preinscripció i matriculació
 - Oferta educativa de l'Escola de Música i del Conservatori Professional
 - Horaris de les assignatures
 - Conjunts instrumentals i vocals i música de cambra
 - Descripció de les assignatures optatives
 - Descripció dels programes de Música Oberta
 - Escola Municipal de Música: Preus públics
 - Conservatori Professional de Música: Ordenança fiscal núm. 3.17
 - Programa de Música Oberta: Preus públics

13.2. Carnet d'estudiant

És el document que acredita els alumnes del Conservatori Professional i Escola Municipal de Música de Sabadell. Per obtenir-lo cal demanar-lo a la Secretaria del centre a partir de que s'aprova el Pla Anual de Centre a finals d'octubre. El carnet d'estudiant donarà avantatges en descomptes i d'altres, en activitats organitzades des de l'ACCAT o l'ACEM, així com en concerts, depenent de la sala i/o el cicle, com concerts a Sabadell i a l'Auditori de Barcelona.

13.3. Simultaneïtat dels estudis de música amb l'ESO i el Batxillerat

Els centres de secundària concedeixen convalidació o reconeixement de matèries als alumnes que cursen simultàniament l'etapa d'ESO o Batxillerat i ensenyaments de música:

ESO / MÚSICA		
CONSERVATORI O CENTRE PROFESSIONAL	ESCOLA AUTORITZADA	
	SITUACIÓ 1 Si es cursen entre 3 i 4 hores	SITUACIÓ 2 Si es cursen 4 hores o més
Convalidació màxima:	Reconeixement màxim:	
<ul style="list-style-type: none">• Les matèries optatives de 1r a 3r (2 h per curs)• Música (matèria comuna de 1r a 3r)• Una matèria optativa de 4t (fins a un màxim de 3 hores)	<ul style="list-style-type: none">• Les matèries optatives de 1r a 3r• Una matèria optativa de 4t (fins a un màxim de 3 hores)	<ul style="list-style-type: none">• Les matèries optatives de 1r a 3r• Música (matèria comuna de 1r a 3r)• Una matèria optativa de 4t (fins a un màxim de 3 hores)
Models:	Models:	
CMU1 - Certificat conservatori o centre professional EMU1 - Sol·licitud alumnes EMU2 - Resolució	CMU2 - Certificat escola de música autoritzada EMU1 - Sol·licitud alumnes EMU3 - Resolució EMU4 - Pla de seguiment quadrimestral	

L'alumnat d'ESO que està cursant Mitjà 1 o 2 o Adequació 3 en l'Escola de Música de Sabadell, si el currículum del curs de la seva especialitat instrumental és inferior a 4 hores (Situació 1), tenen la possibilitat de cursar Cant Coral (sense cap cost addicional), superant així les 4h setmanals requerides per poder ser eximit de la Música de l'ESO (Situació 2).

BATXILLERAT / MÚSICA	
CONSERVATORI O CENTRE PROFESSIONAL	ESCOLA AUTORITZADA
Convalidació màxima:	Si es cursen 4 hores o més
	Reconeixement màxim:
4 hores de la franja d'específiques per curs	4 hores de la franja d'específiques per curs
	Requisits: - Cursar estudis en una escola de música autoritzada. - Haver superat la prova d'accés als ensenyaments de grau professional de música. - Cursar estudis que incloguin, com a mínim, llenguatge musical o harmonia, instrument i pràctica instrumental en grup.
Models:	Models:
CMU1 - Certificat conservatori o centre professional BMU1 - Sol·licitud alumnes BMU2 - Resolució	CMU3 - Certificat escola de música BMU3 - Sol·licitud alumnes BMU4 - Resolució

Quadres extrets del document "Simultaneïtat d'estudis d'ESO o de batxillerat amb estudis de música" esmentat en els Documents per a l'organització i la gestió dels centres. Simultaneïtat d'estudis d'ESO o de batxillerat amb estudis de música (20/06/2018).

El procediment per obtenir la convalidació o reconeixement és el següent:

- Els tràmits s'han de fer durant els dos primers mesos de classe.
- Els alumnes, si són majors d'edat o els pares o tutors en el cas dels menors, han d'adreçar la sol·licitud de convalidació o reconeixement a la direcció del centre d'ESO o Batxillerat on estan matriculats. La sol·licitud s'ha d'acompanyar de la certificació del CP i EMM de Sabadell, la qual especifica el curs i, en el cas de l'EM, el nombre d'hores lectives setmanals que cursa l'alumne/a.

14. SERVEIS

14.1. Préstec d'instruments

Tot i que els estudiants han de disposar a casa de l'instrument que han triat per tal de poder estudiar diàriament, en alguns casos el centre pot cedir temporalment algun instrument del qual la família de l'alumne es responsabilitza. Aquest instrument s'ha de retornar en la data que indiqui el document de préstec. Si el professor ho considera oportú es podrà demanar una pròrroga d'aquesta data. El cost de les reparacions extraordinàries que calgui fer a causa d'un deteriorament causat per l'alumne (cops, canvis de cordes, etc.) l'ha d'assumir l'usuari/a.

Hi ha determinats instruments que per diverses raons no poden sortir del centre. Es farà tot el possible perquè l'alumnat pugui accedir a aquests instruments.

14.2. Aules d'estudi

En horari d'obertura dels centres, i si no hi ha classes programades i no en tenen necessitat els professors/es, les aules estan a disposició de l'alumnat per estudiar. Té prioritat l'alumnat de música de cambra. Cal sol·licitar-les a Consergeria, des d'on es fa un seguiment de l'ocupació de les aules. L'alumnat pot disposar de l'aula d'estudi com a màxim 1 hora, renovable si no hi ha més demanda.

Els estudiants de piano poden utilitzar els pianos dels centres per a estudiar, però cal demanar-lo a Consergeria. Hi ha un protocol que limita el seu ús per tal de mantenir-los en bon estat

A principi de curs s'estableixen uns horaris d'estudi per a l'alumnat de percussió a l'Edifici Carme Simó (C/ Jardí 4). Les aules de la planta baixa d'aquest edifici es facilitaran per a estudi de percussió en primer lloc, i sempre que estiguin lliures.

Determinats instruments del centre no es poden fer servir sense autorització expressa de la direcció. Per exemple, els pianos de cua i el clavicèmbal.

15. HORARIS D'OBERTURA I ATENCIÓ AL PÚBLIC

15.1. Horari d'obertura dels centres

Casa Brutau (C/ de Sant Oleguer 75): <ul style="list-style-type: none"> • Dilluns, dimecres i divendres: 8:00 a 22:00 h. • Dimarts i dijous: 9:00 a 22:00 h. L'accés es tancarà 30 minuts abans de finalitzar l'horari.	Edifici Carme Simó (C/ Jardí 4): <ul style="list-style-type: none"> • De dilluns a dijous: 14:30 a 22:00 h. • Divendres : 14:35 a 21:15 h. L'accés es tancarà 15 minuts abans de finalitzar l'horari.	Escola Joanot Alisanda (C/ Sallarès i Pla 160) <ul style="list-style-type: none"> • Dimarts i dijous: 16:45 a 21:30 h. L'accés a l'edifici només és per alumnes i professors.
--	--	---

15.2. Atenció al públic

Secretaria:

Administrador: Asen Vaca Peña. Lloc: Casa Brutau (c. de Sant Oleguer 75).

Durant el període lectiu l'horari d'atenció al públic serà el següent: dilluns a divendres de 9 a 14 h; i dimarts i dijous de 17 a 20 h. En juliol l'atenció al públic és només als matins. En agost el centre roman tancat.

Correu electrònic: conservatori@ajsabadell.cat

Director, cap d'estudis i Secretari acadèmic: cal demanar hora a Secretaria.

- Joan Morera Casablancas (Director): dimarts d'11:00 a 13:00 h i dimecres de 17:00 a 19:00 h, Casa Brutau (c. de Sant Oleguer 75). Correu electrònic: jmorera@ajsabadell.cat
- Josep Custodio de Alba (Cap d'estudis): dimarts i dijous de 17:00 a 18:30 h, Casa Brutau (c. de Sant Oleguer 75). Correu electrònic: jcustodio@ajsabadell.cat
- Miquel Àngel Maestro (Secretari acadèmic): dimarts de 13:00 a 14:00 h, Casa Brutau (c. de Sant Oleguer 75). Correu electrònic: mmaestro@ajsabadell.cat

Horaris de visita del professorat (cal concertar prèviament la visita a Secretaria):

Amorós, M	dj 16:15-17:15 (C15)	Custodio, J	dl 19:30-20:00 (J18)	Pastor, G	dc 17:55-18:15 (C28)
Armengol, R	dt 15:50-16:20 (J02)	Espinosa, J V	dl 21:00-21:15 (J02)	Pastor, G	dj 16:20-16:50 (C24)
Armengol, R	dv 17:30-18:00 (J02)	Fernández, C	dv 15:46-16:45 (C11)	Pastor, G	dv 19:50-20:00 (C25)
Arquimbau, J	dj 19:50-20:50 (C22)	Fosalba, A	dc 16:15-17:15 (C15)	Pazos, J	dc 12:30-13:30 (C15)
Baiget, A	dl 20:40-21:25 (C34)	Gasull, B	dt 13:00-13:46 (C36)	Peig, G	dc 19:20-20:20 (C25)
Benítez, P	dv 17:45-18:45 (J03)	Ibáñez, J	dl 15:00-16:00 (C33)	Pladevall, J M	dj 15:55-16:55 (C31)
Besalduch, L	dl 15:05-15:50 (C24)	Llauradó, J	dv 14:56-15:35 (C21)	Pola, A	dl 20:50-21:20 (C35)
Bonet, D	dv 14:00-14:49 (J18)	López, G	dj 13:00-14:00 (C26)	Pola, A	dv 15:45-16:15 (C35)
Borràs, F	dc 15:45-16:00 (C31)	López, I	dc 19:45-20:25 (C33)	Ponces, A	dc 13:20-13:30 (C01)
Borràs, F	dc 20:00-20:15 (C31)	Lozano, J A	dl 19:10-19:40 (J14)	Quiroga, F	dt 13:00-14:00 (C24)
Borràs, F	dv 18:30-19:00 (C31)	Lozano, J A	dj 20:10-20:35 (J14)	Raurell, J	dt 17:00-17:30 (C)
Cabero, E	dc 14:00-15:00 (C23)	Maestro, M A	dt 20:20-20:55 (J03)	Raurell, J	dj 17:00-17:30 (C14)
Cañada, I	dt 13:25-13:43 (C15)	Maestro, M A	dc 18:05-18:30 (J03)	Sabas, M	dj 16:00-17:00 (C11)
Cano, D	dt 14:00-15:00 (C16)	Magrané, D	dv 20:30-20:48 (J04)	Sabaté, A	dv 20:20-21:20 (C24)
Canudas, A	dl 15:00-16:00 (C26)	Martorell, M	dv 14:45-15:00 (C01)	Sanz, M	dv 20:30-21:28 (C33)
Castillejo, B	dj 19:45-20:45 (C32)	Morera, J	dj 17:00-18:00 (JN1)	Serracanta, M	dl 17:00-17:30 (C12)
Coma, M	dj 20:45-21:15 (C01)	Oller, F	dj 18:45-19:15 (J18)	Serracanta, M	dj 15:30-16:00 (C12)
Coma, M	dv 16:30-17:00 (C12)	Oller, F	dv 19:00-19:30 (C23)	Vall, G	dl 12:45-13:45 (C21)
Company, M T	dt 19:50-20:50 (C29)	Orts, E	dj 20:45-21:45 (J01)	Villarreal, J M	dj 15:30-16:30 (C35)
Córcoles, M	dc 16:00-17:00 (C16)	Pagan, J	dt 15:15-15:48 (J01)	Xicola, J	dl 19:35-19:59 (C25)
Custodio, J	dl 17:00-17:30 (J18)	Pardo, M	dc 15:45-16:45 (J17)		

16. EDIFICIS, ESPAIS I HORARIS

El centre disposa de diversos espais distribuïts per la ciutat, i que han de ser considerats equivalents a tots els efectes. Malgrat que les oficines estiguin situades al carrer de Sant Oleguer 75, qualsevol dels altres espais i edificis està capacitat per impartir-hi docència. El fet que les classes es rebin en una o altra zona respon únicament a raons organitzatives i a la manca d'espai per encabir totes les activitats en un sol edifici. Per tant, qualsevol alumne i qualsevol professor pot ser destinat a qualsevol dels edificis següents:

Casa Brutau: C/ de Sant Oleguer 75 **Edifici Carme Simó:** C/ Jardí 4 **Escola Joanot Alisanda:** C/ Sallarès i Pla 160

La numeració de les aules dels diferents espais segueix el següent criteri de numeració: cada aula està identificada per mitjà d'un codi d'una lletra i dos números. La lletra indica el lloc, el primer número el pis i el segon número l'aula:

- **Centre (Casa Brutau):** l'Auditori és la C01; l'aula 1 del 1r pis, la C11; l'aula 2 del 1r pis, la C12, etc.; l'aula 1 del 2n pis, la C21, etc.
- **Jardí (Edifici Carme Simó):** l'aula 1 de la planta baixa, la J01; l'aula 2 de la planta baixa, la J02, etc.
- **Joanot Alisanda :** Tres aules. JA1, JA2 i JA3

Els horaris de les classes col·lectives es fixen anualment des de la direcció i se'ls adjudica un espai adequat. Per tal de garantir la màxima qualitat en l'ensenyament, el nombre d'alumnes per classe és limitat. El centre garanteix, en l'admissió d'alumnes, que tenen plaça, però no pot garantir l'elecció total de l'horari.

Els horaris de les classes individuals d'instrument, cambra, repertori i acompanyament (assignatura d'especialitat de GP) es pacten entre l'alumnat i el professorat. Per tal d'aconseguir el millor horari per a tothom, i atès que la disponibilitat d'espai és limitada, es convoca a principis de setembre a tots els estudiants del mateix professor/a a una reunió col·lectiva per decidir l'horari conjuntament. Es demana a tots els estudiants que intentin ser el màxim de flexibles possible per tal que tothom en surti beneficiat. El professorat respecta la compatibilitat amb els horaris de les altres assignatures que l'alumnat cursa en el nostre centre, però no pot garantir la compatibilitat amb altres horaris d'activitats extraescolars de l'alumnat.

16.1. Instrument: horaris i temps lectiu

L'horari d'instrument (Principal, Complementari i Segon Instrument) s'acorda amb el professor/a en una reunió que es convoca a principis de setembre.

Els temps lectius són aquests:

Instrument	TL
Instrument principal PB1 i PB2 (BA1 i BA2)	0:30
Instrument principal PB3 i PB4 (BA3 i BA4)	0:50
Instrument principal PM	0:50
Instrument principal A3	0:50
Instrument principal PA	0:50
Segon instrument EM	0:30
Instrument principal GP	1:00
Instrument complementari GP	0:30

16.2. Grups de Llenguatge: horaris, professorat, aules i temps lectiu

Grup	Professor/a	Horari	Aula	TL
Iniciació 1A	Córcoles, M	dt-dj 17:30-18:15	C01	1:30
Iniciació 1B	Raurell, J	dc-dv 17:30-18:15	C14	1:30
Iniciació 2A	Raurell, J	dt-dj 17:30-18:15	C14	1:30
Iniciació 2B	Coma, M	dc-dv 17:30-18:15	C12	1:30
Iniciació 2C	Córcoles, M	dt-dj 18:15-19:00	C01	1:30
Iniciació 3A	Córcoles, M	dl-dc 17:30-18:15	C16	1:30
Iniciació 3B	Serracanta, M	dl-dc 17:30-18:15	C12/01	1:30
Iniciació 3C	Sabas, M	dt-dj 17:30-18:15	C11	1:30
Iniciació 3D	Serracanta, M	dt-dj 17:30-18:15	C12	1:30
Iniciació 3A i 3B: roda d'instruments	Diversos	dc 17:45-18:15	C01	0:30
Iniciació 3C i 3D: roda d'instruments	Diversos	dt 17:30-18:00	C11	0:30
Iniciació 3: tallers oboè, fagot i trombó	Diversos	dl 17:45-18:15 o dl 18:15-18:45	C	0:30
Iniciació 3: tallers contrabaix, flauta bec i trompa	Diversos	dj 17:45-18:15 o dj 18:15-18:45	C i J	0:30
Bàsic 1A	Coma, M	dt 17:30-18:15 / dj 18:15-19:00	C16	1:30
Bàsic 1B	Serracanta, M	dt-dj 18:15-19:00	C12	1:30
Bàsic 1C	Raurell, J	dc-dv 18:15-19:00	C14	1:30
Bàsic 1D	Coma, M	dc-dv 18:15-19:00	C12	1:30
Bàsic 1E	Fosalba, A	dl-dc 18:15-19:00	C15	1:30
Bàsic 2A	Sabas, M	dl-dc 17:30-18:15	C11	1:30
Bàsic 2B	Sabas, M	dl-dc 18:15-19:00	C11	1:30
Bàsic 2C	Sabas, M	dt-dj 18:15-19:00	C11	1:30
Bàsic 2D	Coma, M	dt 18:15-19:00 / dj 19:00-19:45	C16	1:30
Bàsic 2E	Fosalba, A	dl-dc 17:30-18:15	C15	1:30
Bàsic 3A	Córcoles, M	dl 18:15-19:00 / dc 19:00-19:45	C16	1:30
Bàsic 3B	Fosalba, A	dl-dc 19:00-19:45	C15	1:30
Bàsic 3C	Sabas, M	dl-dc 19:00-19:45	C11	1:30
Bàsic 3D	Raurell, J	dt-dj 18:15-19:00	C14	1:30
Bàsic 3E	Fosalba, A	dt 19:45-20:30 / dj 19:15-20:00	C15	1:30
Bàsic 4A	Córcoles, M	dl-dc 19:45-20:45	C16	2:00
Bàsic 4B	Serracanta, M	dl 19:45-20:45 / dc 20:00-21:00	C12	2:00
Bàsic 4C	Raurell, J	dt 19:00-19:45 / dj 19:00-20:15	C14	2:00
Bàsic 4D	Fosalba, A	dt 18:45-19:45 / dj 18:15-19:15	C15	2:00
Bàsic 4E	Raurell, J	dc-dv 19:00-20:00	C14	2:00
Mitjà 1A	Sabas, M	dl 19:45-21:15	C11	1:30
Mitjà 1B	Fosalba, A	dc 19:45-21:15	C15	1:30
Mitjà 2A	Sabas, M	dc 19:45-21:15	C11	1:30
Mitjà 2B	Serracanta, M	dt 19:45-21:15	C12	1:30
Adequació 3	Sabas, M	dt-dj 20:00-21:00	C11	2:00
Adults 1	Raurell, J	dc 15:45-17:15	C14	1:30
Adults 2	Serracanta, M	dc 15:45-17:15	C12	1:30
Adults 3	Sabas, M	dc 15:45-17:15	C11	1:30
Grau Professional 1A	Serracanta, M	dt 19:00-19:45 / dj 19:15-20:30	C12	2:00
Grau Professional 1B	Raurell, J	dc-dv 20:00-21:00	C14	2:00
Grau Professional 2A	Córcoles, M	dt-dj 19:45-20:45	C16	2:00
Grau Professional 2B	Coma, M	dc-dv 19:00-20:00	C12	2:00
Grau Professional 3A	Fosalba, A	dl 19:45-20:45 / dj 20:00-21:00	C15	2:00
Grau Professional 3B	Sabas, M	dt-dj 19:00-20:00	C11	2:00
Grau Professional 4A	Custodio, J	dl-dc 18:30-19:30	J18	2:00
Grau Professional 4B	Fosalba, A	dt 17:30-18:45 / dj 17:30-18:15	C15	2:00

16.3. Grups d' Harmonia: horaris, professorat, aules i temps lectiu

Grup	Professor/a	Horari	Aula	TL
Harmonia 1A	Pardo, M	dl-dc 19:00-20:00	J17	2:00
Harmonia 1B	Pardo, M	dt-dj 17:00-18:00	J17	2:00
Harmonia 1C	Pardo, M	dt-dj 19:00-20:00	J17	2:00
Harmonia 2A	Pardo, M	dl-dc 17:00-18:00	J17	2:00
Harmonia 2B	Pardo, M	dl-dc 18:00-19:00	J17	2:00
Harmonia 2C	Pardo, M	dt-dj 20:00-21:00	J17	2:00

16.4. Assignatures optatives i d'especialitat: horaris, professorat, aules i temps lectiu

Grup	Professor/a	Horari	Aula	TL
Acompanyament	Diversos/es	S'acorda amb el professor/a	C/J/JN	1:00
Ampliació de repertori	Diversos/es	S'acorda amb el professor/a	C/J/JN	0:30
Ampliació d'harmonia	Pardo, M	dj 16:00-17:00	J17	1:00
Audició i anàlisi	Pardo, M	dj 18:00-19:00	J17	1:00
Cor Mixt o Cor Noies	Oller, F i Coma, M	Mirar horaris en l'apartat 16.6.	C	1:00
Edició de partitures A	Pagan, J	dl 17:00-18:00	J01	1:00
Edició de partitures B	Pagan, J	dl 19:00-20:00	J01	1:00
Edició de partitures C	Pagan, J	dt 16:00-17:00	J01	1:00
Educació corporal A	Martorell, M	dv 15:30-16:30	C01	1:00
Educació corporal B	Martorell, M	dv 16:30-17:30	C01	1:00
Educació corporal C	Martorell, M	dv 17:30-18:30	C01	1:00
Educació corporal D	Martorell, M	dv 19:00-20:00	C01	1:00
Escoles de pedagogia	Sabas, M	dj 15:00-16:00	C11	1:00
Fonaments de composició	Pardo, M	dt 16:00-17:00	J17	1:00
Harmonia i interpretació del Jazz 1	Orts, E	dj 18:45-19:45	J01	1:00
Harmonia i interpretació del Jazz 2	Orts, E	dj 19:45-20:45	J01	1:00
Història de la música A	Custodio, J	dl 17:30-18:30	J18	1:00
Història de la música B	Pardo, M	dt 18:00-19:00	J17	1:00
Idiomes aplicats al cant 1r a 4t	Cañada, I	dt (1h, s'acorda amb la professora)	C23/JN1	1:00
Idiomes aplicats al cant 5è i 6è	Cañada, I	dt (2h, s'acorda amb la professora)	C23/JN1	2:00
Improvisació i transcripció Jazz	Orts, E	dl 20:00-21:00	C14	1:00
Interpretació i escena A	Ponces, A	dc 13:30-14:30 (només durant la producció de l'espectacle) dc 14:30-15:30 (tot el curs)	C01	1:00
Interpretació i escena B	Ponces, A	dc 13:30-14:30 (només durant la producció de l'espectacle) dc 15:30-16:30 (tot el curs)	C01	1:00
Introducció a la teoria estètica	Pardo, M	dl 16:00-17:00	J17	1:00
Música i noves tecnologies A	Pagan, J	dl 16:00-17:00	J01	1:00
Música i noves tecnologies B	Pagan, J	dt 18:00-19:00	J01	1:00
Oïda des de la globalitat	Pardo, M	dl 20:00-21:00	J17	1:00
Teatre Musical	Coma, M	dc 16:30-17:30	C01	1:00

16.5. Conjunts instrumentals: horaris, professorat, aules i temps lectiu

Grup	Professor/a	Horari	Aula	TL
Alevins Corda A (VI i Vla)	Besalduch, L	dt 17:30-18:15	C25	0:45
Alevins Corda B (VI i Vla)	Amorós, M	dc 19:00-19:45	C36	0:45
Alevins Corda C (Vc i Cb)	Pazos, J	dc 19:15-20:00	J14	0:45
Alevins Flauta de bec	Pladevall, J M	dc 19:00-19:45	C27	0:45
Alevins Flauta travessera	Castillejo, B	dc 19:00-19:45	C32	0:45
Alevins Guitarra A	Fernández, C	dt 17:30-18:15	C33	0:45
Alevins Guitarra B	Quiroga, F	dc 19:15-20:00	J15	0:45
Alevins Percussió	Armengol, R	dc 19:15-20:00	J02	0:45
Alevins Piano A	Vall, G	dt 17:30-18:15	C26	0:45
Alevins Piano B	Company, T	dc 19:00-19:45	C26	0:45
Alevins Saxòfon	Orts, E	dc 19:00-19:45	C35	0:45
Alevins Vent fusta A	Gasull, B	dt 17:30-18:15	C36	0:45
Alevins Vent fusta B	Xicola, J	dc 19:00-19:45	C24	0:45
Alevins Vent metall A	López, I	dt 17:30-18:15	C34	0:45
Alevins Vent metall B	López, I	dc 19:00-19:45	C33	0:45
Banda A (vent fusta, excepte saxos)	Benítez, P	dc 19:30-20:15	J01	0:45
Banda B (saxos i percussió)	Magrané, D	dc 19:30-20:15	J04	0:45
Banda (tutti)	Magrané, D	dc 20:15-21:15	J04	1:00
Big Band	Pola, T	dt 17:40-18:50	J04	1:10
Combo Adults	Raurell, J	dv 16:00-17:00	J04	1:00
Combo Jazz Avançat	Pola, T	dt 20:00-21:00	J04	1:00

Grup	Professor/a	Horari	Aula	TL
Combo Jazz Bàsic 1	Pola, T	dt 16:40-17:40	J04	1:00
Combo Jazz Bàsic 2	Pola, T	dt 19:00-20:00	J04	1:00
Conjunt Acordió EM	Maestro, M A	dl 17:40-18:50	J04	1:10
Conjunt Acordió GP	Maestro, M A	dc 16:00-17:00	J04	1:00
Conjunt Aura	Llauradó, J	dj 19:20-20:30	J04	1:10
Conjunt Euterpe	Benítez, P	dj 17:40-19:10	J04	1:30
Conjunt Flauta de bec EM	A determinar	dc 17:50-19:00	C27	1:10
Conjunt Flauta de bec GP	Pladevall, J M	dl 18:45-20:05	C27	1:20
Conjunt Guitarra	Fernández, C	dj 17:40-18:50 (esporàdicament fins a les 19:10)	JN2	1:10
Conjunt Metall	Bonet, D	dv 17:30-18:30	J04	1:00
Conjunt Percussió Bàsic	Armengol, R	dj 19:30-20:30	J02	1:00
Conjunt Piano Bàsic 3A	Pastor, G	dc 18:15-19:00	C28	0:45
Conjunt Piano Bàsic 3B	Arquimbau, J	dc 19:00-19:45	C28	0:45
Conjunt Piano Bàsic 3C	Peig, G	dv 18:30-19:15	C28	0:45
Conjunt Piano Bàsic 4A	Pastor, G	dj 19:30-20:30	C28	1:00
Conjunt Piano Bàsic 4B	Sabaté, A	dv 17:30-18:30	C28	1:00
Conjunt Piano Modern 1A (GP3)	Pagan, J	dt 17:00-18:00	J01	1:00
Conjunt Piano Modern 1B (GP6)	Pagan, J	dt 19:00-20:00	J01	1:00
Conjunt Piano Modern 2A (GP4)	Pagan, J	dl 18:00-19:00	J01	1:00
Conjunt Piano Modern 2B (GP6)	Pagan, J	dt 20:00-21:00	J01	1:00
Conjunt Saxòfon GP	Orts, E	dj 15:25-16:25	J01	1:00
Música de cambra	Diversos/es	S'acorda amb el professor/a	C/J/JN	1:00
Orquestra Amadeus	Morera, J	dl 19:10-20:20	J04	1:10
Orquestra Simfònica A (vl-vla)	Besalduch, L	dv 18:40-19:30	J17	0:50
Orquestra Simfònica B (vc-cb)	Lozano, J A	dv 18:40-19:30	J01	0:50
Orquestra Simfònica C (vent i perc.)	Magrané, D	dv 18:40-19:30	J04	0:50
Orquestra Simfònica (tutti)	Magrané, D	dv 19:30-20:30	J04	1:00
Orquestra Stradivari	Villarreal, J M	dc 17:20-18:50	J04	1:30

16.6. Conjunts corals: horaris, professorat, aules i temps lectiu

Grup	Professor/a	Horari	Aula	TL
Cor Adults	Coma, M	dj 16:15-17:30	C01	1:15
Cor Cambra	Cabero, E	dt 16:00-17:00	C11	1:00
Cor Infantil 1AB	Coma, M	dj 17:30-18:15	C16	0:45
Cor Infantil 1CD	Serracanta, M	dc 19:00-19:45	C01	0:45
Cor Infantil 1E2B	Serracanta, M	dl 19:00-19:45	C12	0:45
Cor Infantil 2A2E	Serracanta, M	dc 18:15-19:00	C01	0:45
Cor Infantil 2CD	Córcoles, M	dt 19:00-19:45	C16	0:45
Cor Infantil 3A4E	Córcoles, M	dc 18:15-19:00	C16	0:45
Cor Infantil 3BC	Serracanta, M	dl 18:15-19:00	C12	0:45
Cor Infantil 3DE	Coma, M	dt 19:00-19:45	C01	0:45
Cor Infantil 4AB	Córcoles, M	dl 19:00-19:45	C16	0:45
Cor Infantil 4CD	Coma, M	dt 19:45-20:30	C01	0:45
Cor Mixt A	Oller, F	dl 17:30-18:30	C01	1:00
Cor Mixt B	Oller, F	dl 18:30-19:30	C01	1:00
Cor Noies	Coma, M	dc 20:00-21:00	C01	1:00

16.7. Música Oberta: horaris, professorat, aules i temps lectiu

Grup	Professor/a	Horari	Aula	TL
Anem a concert	Oller, F	dj 17:45-18:45	J18	1:00
Col·lectiva	Diversos/es	Mirar horari assignatura escollida en apartats anteriors	C/J/JN	-
Conjunt / Cambra	Diversos/es	Mirar horaris en l'apartat 16.5.	C/J/JN	-
Conjunt Piano Modern	Pagan, J		J	1:00
Cor Adults	Coma, M	Mirar horaris en l'apartat 16.6.	C	1:15
Cor Cambra	Cabero, E		C	1:00
Cor Infantil	Diversos/es		C	0:45
Cor Mixt	Oller, F		C	1:00
Cor Noies	Coma, M		C	1:00
Educació Corporal	Martorell, M	Mirar horaris en l'apartat 16.4.	C	1:00
Informàtica musical (Ed. Part.)	Pagan, J		J	1:00
Interpretació i escena	Ponces, A		C	1:00
Teatre Musical	Coma, M		C	1:00

17. PLA D'AUTOPROTECCIÓ

L'Ajuntament de Sabadell té el compromís de treballar per la seguretat de tots els membres de la comunitat educativa del l'Escola Municipal de Música i el Conservatori Professional. A tal efecte estan elaborats els Plans d'Autoprotecció dels edificis Casa Brutau i Carme Simó.

Durant el curs es portaran a terme simulacres d'evacuació per tal de valorar l'aplicació de tots els protocols previstos i millorar aquells aspectes que resultin necessaris.

És molt convenient que conegueu el que cal fer en cas d'una emergència llegint les instruccions que s'indiquen als mateixos plànols.

En el cas que detectis una emergència:

- Avisa immediatament la Consergeria del centre.
- Identifica't i comunica el tipus i lloc de l'emergència, com també les conseqüències.
- No posis mai en perill la teva vida.

En el cas que calgui evacuar l'edifici:

- Desconnecta els equips informàtics amb els quals estiguis treballant, però sense entretenir-te.
- Abandona l'edifici ordenadament, sense retrocedir, seguint la via indicada als plànols d'emergència. En qualsevol cas, utilitza la sortida més propera que doni a l'exterior.
- No recullis ni l'instrument ni el material escolar, deixa'l a l'aula.
- Vés a la sortida seguint les instruccions del professorat o el conserge, i informa de qualsevol incidència que hagi observat.

18. CALENDARI ESCOLAR

El calendari escolar és el que marca la Generalitat amb alguna adaptació necessària per les característiques dels centre. Sempre l'aprova el Consell Escolar del centre, en el qual hi ha representants de tots els estaments que componen la comunitat educativa.

El calendari de tutoria i avaluació s'especifica a l'apartat 10.

El calendari general del curs 2018-2019 és:

- Inici de les classes 12 de setembre de 2018
- Festa Hispanitat 12 d'octubre de 2018
- Festiu de lliure disposició 31 d'octubre de 2018
- Festa Tots Sants 1 de novembre de 2018
- Festiu de lliure disposició 2 de novembre de 2018
- Dia de la Constitució 6 de desembre de 2018
- Festiu de lliure disposició 7 de desembre de 2018
- Vacances de Nadal del 24 de desembre de 2018 al 7 de gener de 2019
- Audicions d'instrument i música de cambra del 29 de gener a l'1 de febrer de 2019
- Festiu de lliure disposició 11 de febrer de 2019
- Vacances de Setmana Santa del 15 al 22 d'abril de 2019
- Festa del dia del treball 1 de maig de 2019
- Aplec de la Salut 13 de maig de 2019
- Darrer dia classes ordinàries, excepte instrument, cambra i conjunts 24 de maig de 2019
- Darrer dia classes ordinàries d'instrument i cambra 31 de maig de 2019
- Audicions i concerts de final de curs del 31 de maig al 14 de juny de 2019
- Final de curs 21 de juny de 2019

El període d'audicions d'instrument i música de cambra de gener/febrer comporta la suspensió, total o parcial, de les classes ordinàries. Les famílies seran informades prèviament dels detalls d'aquesta suspensió.

19. ADRECES, DADES DE CONTACTE I WEB

Adreces electròniques del professorat:

Amorós Gabarron, Maria mamoros@ajsabadell.cat
Armengol Díaz, Robert (Cap d'activitats) roarmengol@ajsabadell.cat
Arquimbau Ibáñez, Jordi jarquimbau@ajsabadell.cat
Baiget Juyol, Alexandre abaiset@ajsabadell.cat
Benítez Campos, Pere (Cap departament Vent) pbenitez@ajsabadell.cat
Besalduch López, Laia lbesalduch@ajsabadell.cat
Bonet Piris, David dbonet@ajsabadell.cat

Borràs Julivert, Fedra.....	fborras@ajsabadell.cat
Cabero Pueyo, Elisenda.....	ecabero@ajsabadell.cat
Cano Nogué, Dolors.....	dcano@ajsabadell.cat
Canudas Vila, Anna.....	acanudas@ajsabadell.cat
Cañada Mullor, Irene.....	icanada@ajsabadell.cat
Castillejo Garnés, Bernat.....	bcastillejo@ajsabadell.cat
Coma Plans, Meritxell.....	mcoma@ajsabadell.cat
Company López, Maria Teresa.....	tcompany@ajsabadell.cat
Córcoles Gómez, Montserrat.....	mcorcoles@ajsabadell.cat
Custodio de Alba, Josep (<u>Cap d'estudis</u>).....	jcustodio@ajsabadell.cat
Espinosa Paredes, José Vicente.....	jespinosa@ajsabadell.cat
Fernández Renieblas, Carles (<u>Cap departament Matèries Diverses</u>).....	cafernandez@ajsabadell.cat
Fosalba Auró, Assumpta (<u>Cap departament Llenguatge Musical i Teòriques</u>).....	afosalba@ajsabadell.cat
Gasull Altisent, Berta.....	bgasull@ajsabadell.cat
Ibáñez Munné, Jordi.....	jibanez@ajsabadell.cat
Jacas Pañella, Anna.....	ajacas@ajsabadell.cat
López Boada, Gerard.....	glopez@ajsabadell.cat
López Cabezas, Isidra.....	ilopez@ajsabadell.cat
Lozano Navarro, Joan Antoni.....	jlozano@ajsabadell.cat
Llauradó Cardona, Josep.....	jllaurado@ajsabadell.cat
Maestro Reche, Miquel Àngel (<u>Secretari acadèmic</u>).....	mmaestro@ajsabadell.cat
Magrané López, David.....	dmagrane@ajsabadell.cat
Martorell Fabregat, Montserrat.....	mmartorell@ajsabadell.cat
Morera Casablanca, Joan (<u>Director</u>).....	jmorera@ajsabadell.cat
Oliu Nieto, Mariona.....	moliu@ajsabadell.cat
Oller Castells, Frederic.....	froller@ajsabadell.cat
Orts Peláez, Ernest.....	eorts@ajsabadell.cat
Pagan Pérez, Jeroni.....	jpagan@ajsabadell.cat
Pardo Llungarriu, Miquel.....	mpardo@ajsabadell.cat
Pastor López, Gerard (<u>Cap departament Piano</u>).....	gpastor@ajsabadell.cat
Pazos Cabases, Josep.....	jpazos@ajsabadell.cat
Peig Sabater, Glòria.....	gpeig@ajsabadell.cat
Pladevall Fontanet, Josep Maria.....	jmpladevall@ajsabadell.cat
Pola Subí, Antoni (<u>Cap departament Conjunts i Percussió</u>).....	apola@ajsabadell.cat
Ponces Roldan, Anna.....	aponces@ajsabadell.cat
Quiroga López, Ferran.....	fquiroga@ajsabadell.cat
Raurell Vidal, Jaume.....	jraurell@ajsabadell.cat
Sabas Gràcia, Montserrat.....	msabas@ajsabadell.cat
Sabaté Tolosa, Anna.....	asabaté@ajsabadell.cat
Sanz Ablanedo, Maria (<u>Cap departament Corda</u>).....	msanz@ajsabadell.cat
Serracanta Montserrat, Montserrat.....	mserracanta@ajsabadell.cat
Vall Abad, Glòria.....	gvall@ajsabadell.cat
Villarreal Fuentes, José Manuel.....	jmvillarreal@ajsabadell.cat
Xicola González, Joan.....	jxicola@ajsabadell.cat

Adreces i telèfons:

- Casa Brutau: C/ de Sant Oleguer 75, 08202 Sabadell. Tel.: 937 451 560. Fax: 937 275 651. A/e: conservatori@ajsabadell.cat
- Edifici Carme Simó: C/ Jardí 4, 08202 Sabadell. Tel.: 937 257 795
- Escola Joanot Alisanda: C/ Sallarès i Pla, 160, 08202 Sabadell.

WEB del Conservatori Professional i Escola Municipal de Música de Sabadell:

http://www.sabadell.cat/conservatori/p/presentacio_cat.asp